



ฐานข้อมูลโครงสร้างพื้นฐาน  
LPA : ๒๕๖๗ (2024)

องค์การบริหารส่วนตำบลประจันตคาม  
อำเภอประจันตคาม จังหวัดปราจีนบุรี

## สารบัญ

	หน้า
๑. บัญชีถนนที่อยู่ในความรับผิดชอบขององค์การบริหารส่วนตำบลประจันตคาม	๑
๒. ถนนที่อยู่ในความรับผิดชอบของหน่วยงานอื่น	๒
๓. สะพานที่อยู่ในความรับผิดชอบของหน่วยงานอื่น	๓
๔. ไฟฟ้าตามจุดเสี่ยงต่างๆขององค์การบริหารส่วนตำบลประจันตคาม	๔
๕. ระบบประปา (หมู่บ้านคูแล)	๕

## ถนนที่อยู่ในความรับผิดชอบของหน่วยงานอื่น

ที่	ชื่อเส้นทาง	หมู่ที่	ระยะทาง รวม (ก.ม.)	ประเภทผิวจราจร			ความ กว้าง	หน่วยงานที่ รับผิดชอบ
				ลาดยาง	คสล.	ลูกรัง/ หินผุดำ		
๑.	สาย ทางเข้า หมู่๑๐	๑๐/๗/๘/๙/๑๐	๘	/			๖	อบจ ปราจีนบุรี
๒.	สาย หมู่๔ หลังอบต.	๑,๓	๒.๕	/	/		๕	อบจ ปราจีนบุรี
๔.	สาย ชลประทาน	๖,๗,๘,	๑๐.๕	/			๘	กรม ชลประทาน
๕.	สาย ประจันต คาม ศรีมหา โพธิ์	๑,๔	๒	/			๑๒	ทางหลวง ปราจีนบุรี
๖.	ถนนวัดศรี	๖	.๘๐	/			๖	อบจ ปราจีนบุรี
๗	ถนน เกาะ กระพี้คำ โตนด	๓	๓	/				อบจ ปราจีนบุรี

สะพานที่อยู่ในความรับผิดชอบของหน่วยงานอื่น

ที่	ชื่อ	หมู่ที่	กว้าง (เมตร)	ยาว(เมตร)
๑.	สะพานขาว	๒	๑๘	๕๐
๒.	สะพานเจ้าพ่อสามโจร	๖	๖	๓๐
๓.	สะพาน ๑ เมืองเก่า	๑	๖	๓๐
๔.	สะพาน ๒ หน้า อบต	๑	๖	๓๐
๕.	สะพานข้าม fbt	๑	๖	๓๐
๖.	สะพานบางไผ่	๘	๖	๔๐
๗.	สะพานกุดตาเสก	๑๑	๕	๓๐
๘.	สะพานบ้านช่องแคบ	๙	๕	๕๐
๙.	สะพานบางปริบูรณ์	๘	๖	๕๐
๑๐.	สะพานบางเขยง	๗	๖	๓๐
๑๑.	สะพานคลองจางล่าง (หมู่ที่ ๖-๙)	๙	๖	๓๐



ไฟฟ้าตามจุดเสี่ยงต่างๆขององค์การบริหารส่วนตำบลประจันตคาม

ที่	ชื่อหมู่บ้าน	ซอย
๑.	บ้านเกาะเสือ	๑. ทางเข้าอบต.
		๒. แยกหมู่บ้าน
๒.	บ้านโนนยาว	๑. แยกเข้าหมู่บ้าน
		๒. แยกศาลากลางบ้าน
		๓. แยกท้ายหมู่บ้าน
๓.	บ้านเมืองใหม่	๑. ถนนแยกทางรถไฟ
		๒. แยกกลางบ้าน
		๓. แยกหน้าวัดทัพช้าง
		๔. แยกข้างโรงพยาบาล
๔.	บ้านโคกไข่เต่า	๑. แยกวัดศรี
		๒. แยกเกาะกระท้าย
		๓. แยกเกาะข้างfbt
		๔. แยกโคกไข่เต่า
๕.	บ้านดงไชยมัน	๑. แยกต้นไทร
		๒. แยกชลประทาน
๖.	บ้านบางไผ่	๑. แยกบ้านผู้ใหญ่
		๒. แยกชลประทาน
		๓. แยกบางปริบูรณ์
๗.	บ้านช่องแคบ	๑. แยกหาดสแก
		๒. แยกร้านค้า
๘	บ้านบ้านหัวดงไชยมัน	๑. แยกกลางบ้าน
		๒. แยกกลางบ้าน

ข้อมูลระบบประปาในองค์การบริหารส่วนตำบลประจันตคาม

ที่	หมู่บ้าน	ชื่อประปา	ความจุถังเก็บน้ำ	แหล่งน้ำดิบ	ผู้ดูแล
๑.	บ้านเกาะเสือ หมู่ที่ ๑	ประปาผิวดินขนาดใหญ่	๒๕ ลบ.ม.	สระขุดหมู่บ้าน	หมู่บ้าน
๒.	บ้านโนนยาว หมู่ที่ ๓	ประปาถังแชมเปญ	๑๐ ลบ.ม.	น้ำบาดาล	หมู่บ้าน
๓.	บ้านเมืองใหม่ หมู่ที่ ๔	ประปาหอดึงสูง	๒๕ ลบ.ม.	สระขุดหมู่บ้าน	หมู่บ้าน
๔.	บ้านโคกไข่เต่า หมู่ที่ ๖	ประปาหอดึงสูง	๒๕ ลบ.ม.	สระขุดหมู่บ้าน	หมู่บ้าน
๕.	บ้านดงไชยมัน หมู่ที่ ๗	ประปาหอดึงสูง	๒๕ ลบ.ม.	สระขุดหมู่บ้าน	หมู่บ้าน
๖.	บ้านบางไผ่ หมู่ที่ ๘	ประปาผิวดินขนาดใหญ่	๑๐ ลบ.ม.	คลองบางไผ่	หมู่บ้าน

ไฟฟ้าตามจุดเสี่ยงต่างๆขององค์การบริหารส่วนตำบลประจันตคาม



ไฟฟ้าตามจุดเสี่ยงต่างๆขององค์การบริหารส่วนตำบลประจันตคาม



ไฟฟ้าตามจุดเสี่ยงต่างๆขององค์การบริหารส่วนตำบลประจันตคาม







แผนพัฒนาท้องถิ่น (พ.ศ. ๒๕๖๖ - ๒๕๗๐)

องค์การบริหารส่วนตำบลประจันตคาม  
อำเภอประจันตคาม จังหวัดปราจีนบุรี

## ส่วนที่ ๑ สภาพทั่วไปและข้อมูลพื้นฐาน

### ๑. ด้านกายภาพ

#### ๑.๑ ที่ตั้งของหมู่บ้านหรือชุมชนหรือตำบล (แผนที่ประกอบ)

☞ องค์การบริหารส่วนตำบลประจันตคาม อยู่ทางทิศใต้ ของอำเภอประจันตคาม จังหวัดปราจีนบุรี ห่างจากตัวอำเภอประจันตคาม ประมาณ ๑,๖๐๐ เมตร ตามแนวทางหลวงแผ่นดินหมายเลข ๓๐๗๘ เส้นทางประจันตคาม - ศรีมหาโพธิ

☞ องค์การบริหารส่วนตำบลประจันตคาม มีเนื้อที่ประมาณ ๒๖.๓๒ ตารางกิโลเมตร หรือจำนวน ๑๖,๔๔๗ ไร่

☞ จำนวนหมู่บ้านในเขตองค์การบริหารส่วนตำบลประจันตคาม มีจำนวน ๙ หมู่บ้าน ได้แก่

- |                          |                             |
|--------------------------|-----------------------------|
| หมู่ที่ ๑ บ้านเกาะเสื่อ  | หมู่ที่ ๑๐ บ้านหัวดงไชยมั่น |
| หมู่ที่ ๓ บ้านโนนยาว     | หมู่ที่ ๑๑ บ้านกุดตาเสก     |
| หมู่ที่ ๔ บ้านเมืองใหม่  |                             |
| หมู่ที่ ๖ บ้านโคกไข่เต่า |                             |
| หมู่ที่ ๗ บ้านดงไชยมั่น  |                             |
| หมู่ที่ ๘ บ้านบางไผ่     |                             |
| หมู่ที่ ๙ บ้านช่องแคบ    |                             |

#### ๑.๒ ลักษณะภูมิประเทศ

☞ องค์การบริหารส่วนตำบลประจันตคาม มีเนื้อที่ส่วนใหญ่เป็นที่ราบลุ่ม

ทิศเหนือ จดเขตเทศบาลตำบลประจันตคาม อำเภอประจันตคาม จังหวัดปราจีนบุรี

ทิศใต้ จดเขตตำบลเกาะลอย อำเภอประจันตคาม จังหวัดปราจีนบุรี

ทิศตะวันออก จดเขตองค์การบริหารส่วนตำบลหนองแสง, องค์การบริหารส่วนตำบลคำไตนต อำเภอประจันตคาม จังหวัดปราจีนบุรี

ทิศตะวันตก จดเขตองค์การบริหารส่วนตำบลดงพระราม อำเภอเมืองปราจีนบุรี จังหวัดปราจีนบุรี

#### ๑.๓ ลักษณะภูมิอากาศ

☞ สภาพภูมิอากาศโดยทั่วไป แบ่งออกเป็น ๓ ฤดู คือ

ฤดูร้อน จะเริ่มตั้งแต่เดือนมีนาคม - มิถุนายน อากาศร้อนอบอ้าว ลมแรง บางครั้งมีพายุรุนแรง

ฤดูฝน โดยทั่วไปจะเริ่มตั้งแต่เดือนกรกฎาคม - ตุลาคม จะมีอากาศชุ่มชื้นและฝนตกตลอดฤดู

ฤดูหนาว จะเริ่มตั้งแต่เดือนพฤศจิกายน - กุมภาพันธ์ อากาศหนาวเย็นและแห้งแล้ง

#### ๑.๔ ลักษณะของดิน

☞ องค์การบริหารส่วนตำบลประจันตคาม ลักษณะของดินในพื้นที่เป็นดินร่วน และดินปนทราย พื้นราบเหมาะแก่การเกษตร เช่น ปลูกข้าว มันสำปะหลัง ผัก

#### ๑.๕ ลักษณะของแหล่งน้ำ

☞ ลำน้ำ , ลำห้วย จำนวน ๒ แห่ง (คลองประจันตคาม/คลองท่าแห)

☞ บึง หนอง จำนวน ๕๐ แห่ง

#### ๑.๖ ลักษณะของไม้หรือป่าไม้

☞ ป่าไม้ องค์การบริหารส่วนตำบลประจันตคามไม่มีพื้นที่ป่าไม้

## ๒. ด้านการเมืองการปกครอง

### ๒.๑ เขตการปกครอง

องค์การบริหารส่วนตำบลประจันตคาม มีเนื้อที่ประมาณ ๒๖.๓๒ ตารางกิโลเมตร หรือจำนวน ๑๖,๔๔๗ ไร่ โดยแบ่งพื้นที่ออกเป็นเขตที่อยู่อาศัย และเขตการเกษตร หมู่บ้านในเขตองค์การบริหารส่วนตำบลประจันตคาม ทั้งหมด ๙ หมู่บ้าน หมู่บ้านบางส่วนอยู่ในเขตเทศบาลตำบลประจันตคาม จำนวน ๒ หมู่บ้าน หมู่ที่ ๑ บ้านเมืองเก่า หมู่ที่ ๖ บ้านท่าหน้า

### ๒.๒ การเลือกตั้ง

การเลือกตั้งผู้บริหารและสมาชิกสภาองค์การบริหารส่วนตำบล ตามพระราชบัญญัติสภาตำบลและองค์การบริหารส่วนตำบล พ.ศ. ๒๕๓๗ และที่แก้ไขเพิ่มเติมถึงปัจจุบัน มีจำนวน ๙ หมู่บ้าน หากมีการเลือกตั้ง จะมีผู้บริหารท้องถิ่น (นายกองค์การบริหารส่วนตำบล) จำนวน ๑ คน จะมีการเลือกตั้งสมาชิกสภาองค์การบริหารส่วนตำบล หมู่บ้านละ ๑ คน ๙ หมู่บ้าน รวมเป็น ๙ คน

## ๓. ประชากร

### ๓.๑ ข้อมูลเกี่ยวกับจำนวนประชากร

ประชากรทั้งสิ้น จำนวน ๔,๔๖๘ คน แยกเป็นชาย ๒,๑๙๐ คน หญิง ๒,๒๗๘ คน และจำนวนครัวเรือน ๑,๘๒๐ หลังคาเรือน มีความหนาแน่นเฉลี่ย ๑๗๐.๔๔ คนต่อตารางกิโลเมตร

หมู่ที่	ชื่อหมู่บ้าน	ปี ๒๕๖๔			
		ครัวเรือน	ชาย	หญิง	รวม
๑	บ้านเกาะเสือ	๑๖๙	๒๗๑	๓๐๔	๕๗๕
๓	บ้านโนนยาว	๔๔๔	๔๘๗	๕๐๘	๙๙๕
๔	บ้านเมืองใหม่	๓๕๐	๔๑๔	๓๙๗	๘๑๑
๖	บ้านโคกไข่เต่า	๓๑๑	๒๕๖	๒๕๗	๕๑๓
๗	บ้านดงไชยมัน	๑๗๒	๒๔๒	๒๔๘	๔๖๐
๘	บ้านบางไผ่	๘๖	๙๘	๑๑๒	๒๑๐
๙	บ้านช่องแคบ	๘๗	๑๖๓	๑๕๖	๓๐๙
๑๐	บ้านหัวดงไชยมัน	๑๑๙	๑๕๙	๑๘๔	๓๕๓
๑๑	บ้านกุดตาเสก	๘๒	๑๐๐	๑๒๒	๒๒๒
	รวม	๑,๘๒๐	๒,๑๙๐	๒,๒๗๘	๔,๔๖๘

### ๓.๒ ช่วงอายุและจำนวนประชากร

จำนวนประชากร	เพศหญิง (คน)	เพศชาย (คน)	หมายเหตุ
จำนวนประชากรเยาวชน	๔๔๓	๔๐๕	อายุต่ำกว่า ๑๘ ปี
จำนวนประชากร	๑,๓๖๒	๑,๓๖๒	อายุ ๑๘-๖๐ ปี
จำนวนประชากรสูงอายุ	๔๖๙	๓๙๒	อายุมากกว่า ๖๐ ปี
รวมทั้งหมด	๒,๔๐๐	๒,๔๕๒	๔,๔๕๖

หมายเหตุ ข้อมูล ณ เดือนเมษายน ๒๕๖๔ ของสำนักงานทะเบียนอำเภอประจันตคาม



#### ๔. สภาพทางสังคม

##### ๔.๑ การศึกษา

โรงเรียนประถมศึกษา จำนวน ๒ แห่ง ได้แก่ โรงเรียนอนุบาลประจันตคาม/โรงเรียนวัดดง  
ไซม้น

ศูนย์พัฒนาเด็กเล็ก จำนวน ๒ แห่ง ได้แก่ ศูนย์พัฒนาเด็กเล็กอนุบาลประจันตคาม/  
ศูนย์พัฒนาเด็กเล็กวัดดงไซม้น

##### ๔.๒ สาธารณสุข

โรงพยาบาลรัฐ(โรงพยาบาลประจันตคาม) ๑ แห่ง

สาธารณสุขอำเภอประจันตคาม ๑ แห่ง

##### ๔.๓ อาชญากรรม

สถานีตำรวจภูธรประจันตคาม (ห่างจากที่ทำการ อบต.ประจันตคาม ประมาณ ๒.๙ กม.)

อาสาสมัครตำรวจชุมชนมีทุกหมู่บ้าน และชุดชรบ.ทุกหมู่บ้าน และกำนัน/ผู้ใหญ่บ้านทุก  
หมู่บ้าน เพื่อดูแลความเรียบร้อยและความปลอดภัยในชีวิตและทรัพย์สิน

ศูนย์อพพร. ๑ แห่ง

##### ๔.๔ ยาเสพติด

ปัญหายาเสพติด มีพื้นที่เฝ้าระวัง คือ ในพื้นที่ทั้ง ๙ หมู่บ้านของตำบลประจันตคาม

##### ๔.๕ การสังคมสงเคราะห์

#### ๕. ระบบบริการพื้นฐาน

##### ๕.๑ การคมนาคมขนส่ง

การสัญจรไปมาระหว่างหมู่บ้านและการเดินทางไปตัวอำเภอต้องใช้เวลาเดินทางโดยทางบก และมีถนนสายต่าง ๆ ดังนี้

ทางหลวงแผ่นดิน หมายเลข ๓๐๗๘ ประจันตคาม - ศรีมหาโพธิ ระยะทาง ๑๔  
กิโลเมตร

เส้นทางเชื่อมต่อระหว่างหมู่บ้านต่างๆ และถนนภายในหมู่บ้าน เป็นถนนลาดยาง  
ถนนคอนกรีตและถนนลูกรัง

##### ๕.๒ การไฟฟ้า

จำนวนครัวเรือนที่มีไฟฟ้าใช้ ๑,๘๒๐ ครัวเรือน

จำนวนครัวเรือนที่ไม่มีไฟฟ้าใช้ - ครัวเรือน

##### ๕.๓ การประปา

จำนวนครัวเรือนที่มีน้ำประปาใช้ ๑,๘๒๐ ครัวเรือน

จำนวนครัวเรือนที่ไม่มีน้ำประปาใช้ - ครัวเรือน

##### ๕.๔ โทรศัพท์

ตู้โทรศัพท์สาธารณะ ๐ แห่ง

#### ๕.๕ ไปรษณีย์หรือการสื่อสารหรือการขนส่ง และวัสดุ ครุภัณฑ์

☞ ที่ทำการไปรษณีย์ที่ใกล้ที่สุด ได้แก่ ไปรษณีย์อำเภอประจันตคาม ตั้งอยู่ เทศบาลตำบลประจันตคาม อำเภอประจันตคาม จังหวัดปราจีนบุรี ห่างจากองค์การบริหารส่วนตำบลประจันตคาม ไปทางทิศตะวันตกประมาณ ๑.๖ กิโลเมตร

### ๖. ระบบเศรษฐกิจ

#### ๖.๑ การเกษตร

☞ ราษฎรส่วนใหญ่ประมาณร้อยละ ๘๐ ประกอบอาชีพทำการเกษตรกรรม ได้แก่ ทำนา ทำสวน ปลูกผลไม้ ที่เหลือประกอบอาชีพส่วนตัว รับราชการ และรับจ้าง

#### ๖.๒ การประมง

☞ ตำบลประจันตคาม มีการประมง คือ บ่อปลาในบางพื้นที่ ได้แก่ หมู่ที่ ๓,๖,๗,๘,๙,๑๐ และหมู่ที่ ๑๑ ตำบลประจันตคาม

#### ๖.๓ การปศุสัตว์

☞ ตำบลประจันตคาม มีการปศุสัตว์ คือ การเลี้ยงไก่ และการเลี้ยงสุกร ในบางพื้นที่ ได้แก่ หมู่ที่ ๑ หมู่ที่ ๓ หมู่ที่ ๖ ตำบลประจันตคาม

#### ๖.๔ การบริการ

- ☞ มีสถานีบริการน้ำมัน จำนวน ๑ แห่ง
- ☞ มีร้านบริการทำผม เสริมสวย จำนวน ๒ แห่ง
- ☞ มีรีสอร์ทในพื้นที่ จำนวน ๑ แห่ง
- ☞ บ้านพัก หอพัก จำนวน ๙ แห่ง

ข้อมูลอ้างอิงตามการจดทะเบียนพาณิชย์

#### ๖.๕ การท่องเที่ยว

- ☞ วัดทัพช้าง (เมืองใหม่) (นมัสการหลวงใหญ่ หลวงพ่อเส็ง )

#### ๖.๖ อุตสาหกรรม

☞ ตำบลประจันตคาม มีโรงงานอุตสาหกรรมขนาดกลางในพื้นที่อยู่ จำนวน ๑ แห่ง ได้แก่ บริษัท อีซีเทค (ไทยแลนด์) จำกัด ตั้งอยู่เลขที่ ๒๙ หมู่ที่ ๖ ตำบลประจันตคาม

#### ๖.๗ การพาณิชย์และกลุ่มอาชีพ

- ☞ การรวมกลุ่มของประชาชน อำนวยการกลุ่มทุกประเภท ๒๓ กลุ่ม แยกประเภทกลุ่ม
  - กลุ่มอาชีพ ๙ กลุ่ม
  - กลุ่มออมทรัพย์ ๙ กลุ่ม
  - กลุ่มอื่น ๆ ๕ กลุ่ม

#### ๖.๘ แรงงาน

☞ ราษฎรส่วนใหญ่ประมาณร้อยละ ๘๐ ประกอบอาชีพทำการเกษตรกรรม ได้แก่ ทำนา ทำสวน ปลูกผลไม้ ที่เหลือประกอบอาชีพส่วนตัว รับราชการ และรับจ้าง

### ๗. ศาสนา ประเพณี วัฒนธรรม

#### ๗.๑ การนับถือศาสนา

- ☞ ประชาชนทั้งตำบลประจันตคามนับถือศาสนาพุทธ โดยมีข้อมูลศาสนสถาน ดังนี้
  - วัด จำนวน ๔ แห่ง วัดเกาะเสือ วัดทัพช้าง(เมืองใหม่) วัดคงไชยมัน วัดบางไผ่

## ๗.๒ ประเพณีและงานประจำปี

- ☞ ช่วงเดือนเมษายน งานแห่พระและสงฆ์ผู้สูงอายุ
- ☞ ช่วงหลังออกพรรษา งานแห่ประสาตผิ้ง

## ๗.๓ ภูมิปัญญาท้องถิ่น

☞ ภูมิปัญญาท้องถิ่นที่โดดเด่น คือ กลุ่มจักรสาน ตะแคร่ ชุดเฟอร์นิเจอร์ไม้ตาล ชุดเฟอร์นิเจอร์ไม้เกวียน ต่าง ๆ

- ☞ ภาษาถิ่น คือ ภาษาลาว

## ๗.๔ สินค้าพื้นเมืองและของที่ระลึก

☞ สินค้าพื้นเมืองและของที่ระลึกที่โดดเด่น คือ ตะแคร่ ชุดเฟอร์นิเจอร์ไม้ตาล ชุดเฟอร์นิเจอร์ไม้เกวียน ชุดเฟอร์นิเจอร์ไม้ไผ่

## ๘. ทรัพยากรธรรมชาติ

### ๘.๑ น้ำ

#### แหล่งน้ำธรรมชาติ

- ☞ ลำน้ำ , ลำห้วย จำนวน ๒ แห่ง (คลองประจันตคาม/คลองท่าแห)
- ☞ บึง หนอง จำนวน ๕๐ แห่ง

### ๘.๒ ป่าไม้

### ๘.๓ ภูเขา

## ๘.๔ ทรัพยากรธรรมชาติที่สำคัญขององค์กรปกครองส่วนท้องถิ่น

☞ ด้วยพื้นที่โดยรวมของตำบลประจันตคามเป็นพื้นที่ราบลุ่ม มีความอุดมสมบูรณ์ทางทรัพยากรธรรมชาติ เหมาะสำหรับการทำการเกษตร ดังนั้นประชากรส่วนใหญ่ประกอบอาชีพทำนา ทำสวนเป็นอาชีพหลัก

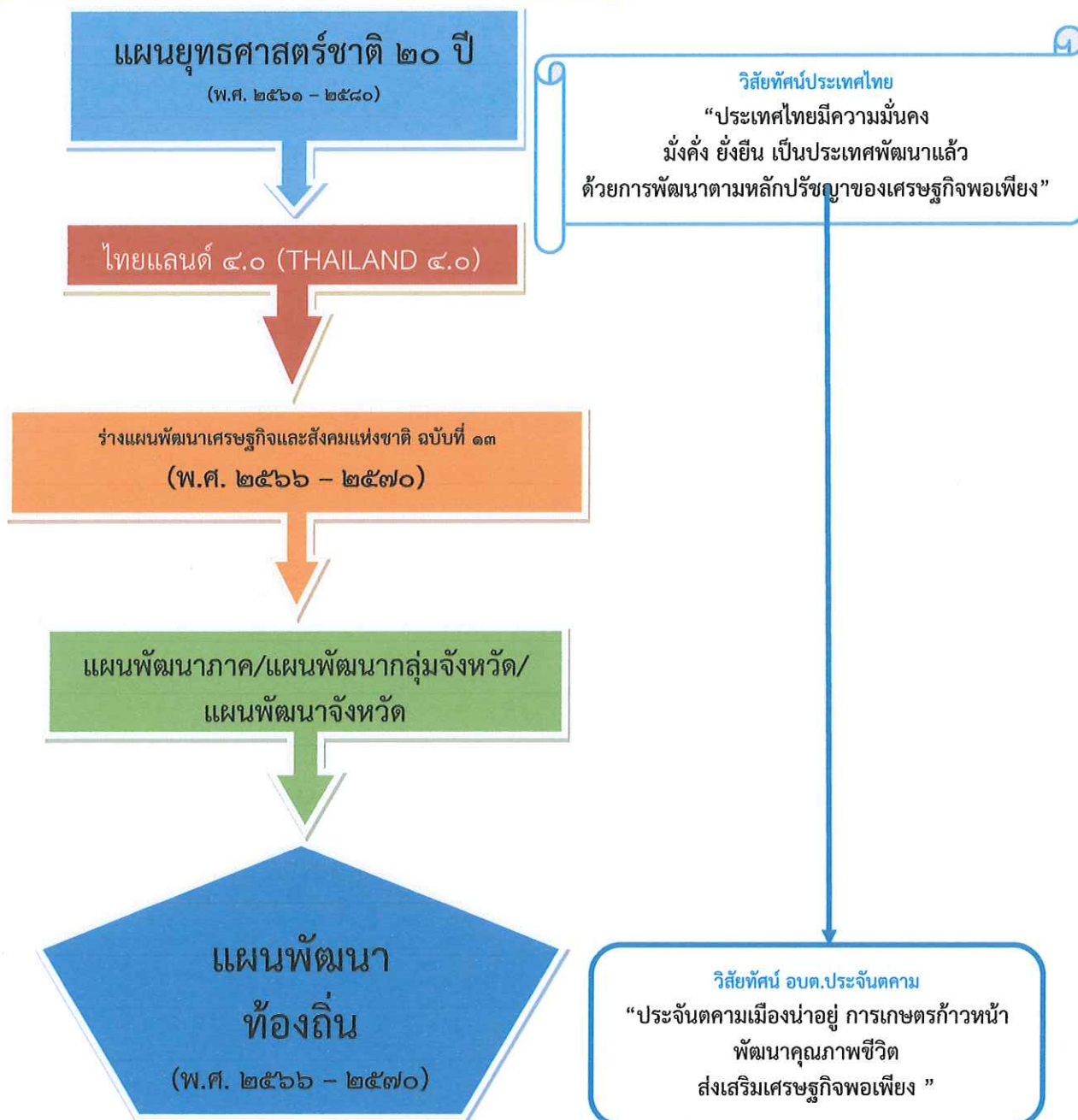
ส่วนที่ ๒  
ยุทธศาสตร์การพัฒนาระบบการปกครองส่วน  
ท้องถิ่น



## ส่วนที่ ๒

### ยุทธศาสตร์การพัฒนาระดับองค์กรปกครองส่วนท้องถิ่น

#### ๑. ความสัมพันธ์ระหว่างแผนพัฒนาระดับมหภาค



ภาพแสดงความสอดคล้องเชื่อมโยงของแผนพัฒนาท้องถิ่น (พ.ศ.๒๕๖๖-๒๕๗๐)  
องค์การบริหารส่วนตำบลประจันตคาม อำเภอประจันตคาม จังหวัดปราจีนบุรี

## (๑) ความสัมพันธ์ระหว่างแผนพัฒนาระดับมหภาค

รัฐธรรมนูญแห่งราชอาณาจักรไทย พ.ศ. ๒๕๖๐ มาตรา ๖๕ “รัฐพึงจัดให้มียุทธศาสตร์ชาติเป็นเป้าหมายการพัฒนาประเทศอย่างยั่งยืน ตามหลักธรรมาภิบาลเพื่อใช้เป็นกรอบในการจัดทำแผนต่าง ๆ ให้สอดคล้องและบูรณาการให้เกิดเป็นพลังผลักดันร่วมกันไปสู่เป้าหมาย” จึงมีการตราพระราชบัญญัติการจัดทำยุทธศาสตร์ชาติ พ.ศ.๒๕๖๐ เพื่อกำหนดมาตรการส่งเสริมและสนับสนุนให้ประชาชนทุกภาคส่วนดำเนินการให้เป็นทิศทางสอดคล้องกับยุทธศาสตร์ชาติ

องค์กรปกครองส่วนท้องถิ่นเป็นนิติบุคคล มีอิสระในการบริหารจัดการพื้นที่ของตนเองโดยการจัดทำแผนพัฒนาท้องถิ่นบริการสาธารณะตามอำนาจหน้าที่ที่กฎหมายกำหนดภายใต้ความเชื่อมโยง สอดคล้องกับยุทธศาสตร์ชาติ นโยบายรัฐ แผนพัฒนาเศรษฐกิจและสังคมแห่งชาติ การบริหารราชการแผ่นดิน : Thailand ๔.๐ แผนพัฒนาภูมิภาค จังหวัด แผนพัฒนาจังหวัด ยุทธศาสตร์การพัฒนาองค์กรปกครองส่วนท้องถิ่นในเขตจังหวัด นโยบายผู้บริหารองค์กรปกครองส่วนท้องถิ่น เป็นต้น ทั้งนี้ สามารถเชื่อมโยงและบูรณาการแผนพัฒนาได้ในทุกระดับพื้นที่ ทั้งแผนชุมชน แผนพัฒนาตำบล แผนพัฒนาอำเภอ แผนพัฒนาองค์กรปกครองส่วนท้องถิ่น และแผนพัฒนาจังหวัดเพื่อการพัฒนาที่มั่นคง มั่งคั่ง ยั่งยืน

### ๑.๑ แผนยุทธศาสตร์ชาติ ๒๐ ปี (พ.ศ.๒๕๖๑-๒๕๘๐)

**วิสัยทัศน์ประเทศไทย ๒๕๘๐**  
“ประเทศไทยมีความมั่นคง มั่งคั่ง ยั่งยืน เป็นประเทศพัฒนาแล้ว ด้วยการพัฒนาตามหลักปรัชญาของเศรษฐกิจพอเพียง”

ประเทศไทยมีความมั่นคง มั่งคั่ง ยั่งยืน เป็นประเทศพัฒนาแล้ว ด้วยการพัฒนาตามหลักปรัชญาของเศรษฐกิจพอเพียง

ยกระดับศักยภาพในหลากหลายมิติ เพื่อการพัฒนาเศรษฐกิจอย่างต่อเนื่อง

สร้างโอกาสและความเสมอภาคทางสังคม

สร้างการเติบโตบนคุณภาพชีวิตที่เป็นมิตรกับสิ่งแวดล้อม

ภาคีรัฐของประชาชน เพื่อประชาชนและประโยชน์ส่วนรวม

พัฒนาคนในทุกมิติและในทุกช่วงวัย ให้เป็นคนดี เก่ง และมีคุณภาพ

มั่นคง	มั่งคั่ง	ยั่งยืน
<ul style="list-style-type: none"><li>มีความมั่นคงปลอดภัยจากภัยและการเปลี่ยนแปลง ทั้งภายในประเทศและภายนอกประเทศ และมีความมั่นคงในทุกมิติ ทั้งมิติเศรษฐกิจ สังคม สิ่งแวดล้อม และการเมือง</li><li>ประเทศมีความมั่นคงในเอกราชและอธิปไตย</li><li>สังคมมีความปรองดองและความสามัคคี ประชาชนมีความมั่นคงในชีวิต มีงานและรายได้ที่มั่นคง มีที่อยู่อาศัยและความปลอดภัยในชีวิตทรัพย์สิน</li><li>มีความมั่นคงของอาหาร พลังงาน และน้ำ</li></ul>	<ul style="list-style-type: none"><li>ประเทศไทยมีการขยายตัวของเศรษฐกิจอย่างต่อเนื่อง ยกระดับเข้าสู่กลุ่มประเทศรายได้สูง ความเหลื่อมล้ำของการพัฒนาลดลง ประชากรได้รับผลประโยชน์จากการพัฒนาอย่างเท่าเทียมกัน</li><li>เศรษฐกิจมีความสามารถในการแข่งขันสูง สร้างเศรษฐกิจและสังคมแห่งอนาคต และเป็นจุดสำคัญของการเชื่อมโยงในภูมิภาคทั้งการคมนาคมขนส่ง การผลิต การค้า การลงทุน</li><li>มีความสมบูรณ์ในทุนที่จะสามารถสร้างการพัฒนาต่อเมือง อาทิ ทุนมนุษย์ ทุนทางปัญญา ทุนทางการเงินและทุนอื่นๆ</li></ul>	<ul style="list-style-type: none"><li>การพัฒนาที่สามารถสร้างความเจริญด้านรายได้ และคุณภาพชีวิตของประชาชนอย่างต่อเนื่อง โดยไม่ใช้ทรัพยากรธรรมชาติเกินพอดี ไม่สร้างผลกระทบสิ่งแวดล้อม</li><li>มีการผลิตและการบริโภคที่เป็นมิตรกับสิ่งแวดล้อม และสอดคล้องกับกฎระเบียบของประชาคมโลก</li><li>คนมีความรับผิดชอบต่อสังคม มุ่งประโยชน์ส่วนรวมอย่างยั่งยืน ทุกภาคส่วนในสังคมยึดถือและปฏิบัติตามหลักปรัชญาของเศรษฐกิจพอเพียง</li></ul>

ยุทธศาสตร์ชาติ ๒๐ ปี (พ.ศ. ๒๕๖๑ - ๒๕๘๐) เป็นยุทธศาสตร์ชาติฉบับแรกของประเทศไทยตามรัฐธรรมนูญแห่งราชอาณาจักรไทย ซึ่งจะต้องนำไปสู่การปฏิบัติเพื่อให้ประเทศไทยบรรลุวิสัยทัศน์ “ประเทศไทยมีความมั่นคง มั่งคั่ง ยั่งยืน เป็นประเทศพัฒนาแล้ว ด้วยการพัฒนาตามหลักปรัชญาของเศรษฐกิจพอเพียง” ภายในช่วงเวลาดังกล่าว เพื่อความสุขของคนไทยทุกคน



## สถานการณ์ แนวโน้ม วิสัยทัศน์ และเป้าหมายในการพัฒนาประเทศ

### ๑. บทนำ

การพัฒนาประเทศไทยนับตั้งแต่แผนพัฒนาเศรษฐกิจและสังคมแห่งชาติ ฉบับที่ ๑ เป็นต้นมาได้ส่งผลให้ประเทศไทยมีการพัฒนาในทุกมิติ ทั้งในด้านเศรษฐกิจที่ประเทศไทยได้รับการยกระดับเป็นประเทศในกลุ่มบนของกลุ่มประเทศระดับรายได้ปานกลาง ในด้านสังคมที่มีการพัฒนาคุณภาพชีวิตของประชาชนส่งผลให้ประเทศไทยหลุดพ้นจากการเป็นประเทศยากจน และในด้านสิ่งแวดล้อมที่ประเทศไทยมีข้อได้เปรียบในความหลากหลายเชิงนิเวศ อย่างไรก็ตาม ประเทศไทยยังมีความท้าทายต่อการพัฒนาที่สำคัญ อาทิ อัตราการขยายตัวทางเศรษฐกิจในปี ๒๕๖๐ ที่ร้อยละ ๓.๙ ถือว่าอยู่ในระดับต่ำกว่าศักยภาพ เมื่อเทียบกับร้อยละ ๖.๐ ต่อปีในช่วงเวลาเกือบ ๖ ทศวรรษที่ผ่านมา โดยมีสาเหตุหลักจากการชะลอตัวของการลงทุนภายในประเทศและสถานการณ์เศรษฐกิจโลกที่ยังไม่ฟื้นตัวได้เต็มที่ โครงสร้างเศรษฐกิจไทยที่ยังไม่สามารถขับเคลื่อนด้วยนวัตกรรมได้อย่างเต็มประสิทธิภาพภาคบริการและภาคเกษตรมีผลิตภาพการผลิตในระดับต่ำ ขาดการนำเทคโนโลยีเข้ามาเพิ่มประสิทธิภาพในการผลิต ประกอบกับแรงงานไทยยังมีปัญหาเรื่องคุณภาพและสมรรถนะที่ไม่สอดคล้องกับความต้องการในการขับเคลื่อนการพัฒนาของประเทศ

นอกจากนั้น ศักยภาพและคุณภาพของประชากรไทยทุกช่วงวัยยังคงเป็นปัจจัยท้าทายสำคัญต่อการพัฒนาประเทศ แม้ว่าการเข้าถึงระบบบริการสาธารณะ การศึกษา บริการสาธารณสุข โครงสร้างพื้นฐานต่างๆ และการคุ้มครองทางสังคมอื่น ๆ ของคนไทยมีความครอบคลุมเพิ่มมากขึ้น แต่ยังคงมีปัญหาเรื่องคุณภาพการให้บริการที่มีมาตรฐานแตกต่างกันระหว่างพื้นที่ ซึ่งเป็นหนึ่งในสาเหตุหลักที่ทำให้ประเทศไทยยังคงมีปัญหาค่าความเหลื่อมล้ำในหลายมิติ ขณะที่ปัญหาด้านความยากจนยังคงเป็นประเด็นท้าทายในการยกระดับการพัฒนาประเทศให้ประชาชนมีรายได้สูงขึ้นและแก้ปัญหาความเหลื่อมล้ำอย่างยั่งยืน ขณะเดียวกันการวางกลยุทธ์ระยะยาวในการฟื้นฟูการใช้ และการรักษาทรัพยากรอย่างบูรณาการเพื่อการพัฒนาประเทศที่ผ่านมายังขาดความชัดเจน ส่งผลให้ทรัพยากรธรรมชาติและสิ่งแวดล้อมของประเทศยังมีปัญหาการใช้อย่างสิ้นเปลืองและเสื่อมโทรมลงอย่างรวดเร็ว

ทั้งนี้ ปัญหาดังกล่าวข้างต้นมีสาเหตุส่วนหนึ่งมาจากประสิทธิภาพการบริหารจัดการภาครัฐ การพัฒนาประเทศขาดความต่อเนื่องและความยืดหยุ่นในการตอบสนองต่อความต้องการและปัญหาของประชาชน ขณะที่ความมั่นคงภายในประเทศยังมีหลายประเด็นที่ต้องเสริมสร้างให้เกิดความเข้มแข็ง ลดความขัดแย้งทางความคิดและอุดมการณ์ที่มีรากฐานมาจากความเหลื่อมล้ำ ความไม่เสมอภาค การขาดความเชื่อมั่นในกระบวนการยุติธรรม และปัญหาการขาดเสถียรภาพทางการเมืองตลอดจนส่งเสริมคนในชาติให้ยึดมั่นสถาบันหลักเป็นศูนย์รวมจิตใจให้เกิดความรักและความสามัคคี

ในขณะเดียวกัน การเปลี่ยนแปลงโครงสร้างประชากรที่มีสัดส่วนประชากรวัยแรงงานและวัยเด็กที่ลดลงและประชากรสูงอายุที่เพิ่มขึ้นอย่างต่อเนื่อง จะเป็นปัจจัยเสี่ยงสำคัญที่จะทำให้การพัฒนาประเทศไทยในมิติต่าง ๆ มีความท้าทายมากขึ้น ทั้งในส่วนของเสถียรภาพทางการเงินการคลังของประเทศในการจัดสวัสดิการเพื่อดูแลผู้สูงอายุที่เพิ่มสูงขึ้น การลงทุนและการออม การเจริญเติบโตทางเศรษฐกิจของประเทศ ความมั่นคงทางสังคม การบริหารจัดการทรัพยากรธรรมชาติอย่างยั่งยืนซึ่งจะเป็นประเด็นท้าทายต่อการขับเคลื่อนประเทศไปสู่การเป็นประเทศพัฒนาแล้ว



## ๒. ปัจจัยและแนวโน้มที่คาดว่าจะส่งผลกระทบต่อการพัฒนาประเทศ

แม้ว่าประเทศไทยจะมีตำแหน่งที่ตั้งที่สามารถเป็นศูนย์กลางในการเชื่อมโยงในภูมิภาคและเป็นประตูสู่เอเชีย แต่การที่มีอาณาเขตติดกับประเทศเพื่อนบ้านหลายประเทศ ทำให้ปัญหาด้านเขตแดนกับประเทศเพื่อนบ้าน

ยังคงเป็นความท้าทายด้านความมั่นคงในอนาคต นอกจากนี้ ประเทศไทยยังคงต้องให้ความสำคัญกับปัญหาด้านความมั่นคงอื่น ๆ ที่มีความซับซ้อน ละเอียดอ่อน และมีความเชื่อมโยงกันหลายมิติ ที่อาจเป็นประเด็นท้าทายต่อการสร้างบรรยากาศความไว้วางใจระหว่างรัฐกับประชาชนและระหว่างประชาชนกับประชาชน ซึ่งรวมถึงการสร้างควมสามัคคีของคนในชาติที่จะนำไปสู่การแก้ปัญหาความขัดแย้งระหว่างกลุ่มประชากรไทยที่มีแนวคิดและความเชื่อที่แตกต่างกันอย่างยั่งยืน นอกจากนี้ การขยายอิทธิพลและการเพิ่มบทบาทของประเศมหาอำนาจ ที่อาจก่อให้เกิดการเปลี่ยนแปลงไปสู่ระบบหลายขั้วอำนาจ หรือเกิดการย้ายขั้วอำนาจทางเศรษฐกิจ ซึ่งอาจส่งผลกระทบต่อเสถียรภาพทางเศรษฐกิจของประเทศในอนาคต ขณะที่องค์กรที่ไม่ใช่รัฐ อาทิ องค์กรระหว่างประเทศ และบริษัทข้ามชาติ จะมีบทบาทมากขึ้นในการกำหนดกฎ ระเบียบ ทิศทางความสัมพันธ์และมาตรฐานสากลต่างๆ ทั้งในด้านความมั่นคง และเศรษฐกิจ รวมทั้งการรวมกลุ่มเศรษฐกิจและการเปิดเสรีในภูมิภาคที่นำไปสู่ความเชื่อมโยงในทุกระบบ อาจก่อให้เกิดความเสี่ยงด้านอาชญากรรมข้ามชาติและเศรษฐกิจนอกระบบ รวมทั้งปัญหายาเสพติด การค้ามนุษย์ และการลักลอบเข้าเมือง

ในทางกลับกัน ความเปลี่ยนแปลงจากโลกาภิวัตน์และความก้าวหน้าทางวิทยาศาสตร์และเทคโนโลยีที่ได้รับการพัฒนาอย่างก้าวกระโดดจะก่อให้เกิดนวัตกรรมอย่างพลิกผัน อาทิ เทคโนโลยีปัญญาประดิษฐ์ อินเทอร์เน็ตในทุกสิ่ง การวิเคราะห์ข้อมูลขนาดใหญ่ หุ่นยนต์และโดรน เทคโนโลยีพันธุกรรมสมัยใหม่ และเทคโนโลยีทางการเงิน ซึ่งตัวอย่างแนวโน้มการพัฒนาเทคโนโลยีอย่างก้าวกระโดดเหล่านี้ คาดว่าจะเป็นปัจจัยสนับสนุนหลักที่ช่วยทำให้เศรษฐกิจโลกและเศรษฐกิจไทยมีแนวโน้มที่จะกลับมาขยายตัวได้เข้มแข็งขึ้น แนวโน้มสำคัญที่จำเป็นต้องมีการติดตามอย่างใกล้ชิด อาทิ การรวมกลุ่มทางการค้าและการลงทุนที่จะมีความหลากหลายเพิ่มมากขึ้น การแข่งขันที่คาดว่าจะรุนแรงขึ้นในการเพิ่มผลิตภาพและสร้างความหลากหลายของสินค้าและบริการที่ตอบโจทย์รูปแบบชีวิตใหม่ๆ

นอกจากนั้น ประเทศไทยคาดว่าจะเข้าสู่การเป็นสังคมสูงวัยระดับสุดยอดในปี ๒๕๗๔ จะก่อให้เกิดโอกาสใหม่ๆ ในการตอบสนองความต้องการของกลุ่มผู้บริโภคนสูงวัยที่จะมีสัดส่วนเพิ่มขึ้นอย่างต่อเนื่อง รวมทั้งการคาดการณ์ว่าครอบครัวไทยจะมีขนาดเล็กลงและมีรูปแบบที่หลากหลายมากขึ้นประชากรในประเทศไทยจะมีช่วงอายุที่แตกต่างกันและจะมีกลุ่มคนช่วงอายุใหม่ๆ เพิ่มขึ้น ซึ่งจะส่งผลกระทบต่อทัศนคติและพฤติกรรมที่แตกต่างกัน ดังนั้น การเตรียมความพร้อมของประชากรให้มีคุณภาพและการนำเทคโนโลยีที่เหมาะสมมาใช้ในการผลิตและการบริการของประเทศจะเป็นความท้าทายสำคัญในระยะต่อไป

ในขณะเดียวกัน โครงสร้างประชากรที่เข้าสู่สังคมสูงวัย อาจทำให้เกิดความต้องการแรงงานต่างชาติเพิ่มมากขึ้นเพื่อทดแทนจำนวนแรงงานไทยที่ลดลง ซึ่งปัจจัยด้านการเปิดเสรีในภูมิภาคและความก้าวหน้าของการพัฒนาระบบคมนาคมขนส่งในภูมิภาคจะทำให้การเคลื่อนย้ายแรงงานและการย้ายถิ่นมีความสะดวกมากขึ้น และเป็นปัจจัยสำคัญที่จะทำให้เกิดการเคลื่อนย้ายประชากรเข้าออกประเทศเพิ่มมากขึ้น โดยเฉพาะในกลุ่มประชากรที่มีศักยภาพซึ่งมีแนวโน้มในการเคลื่อนย้ายไปเรียนหรือทำงานในทั่วทุกมุมโลกสูงขึ้น ทั้งนี้ การย้ายถิ่นส่วนใหญ่มีวัตถุประสงค์เพื่อแสวงหาโอกาสทางเศรษฐกิจที่ดีขึ้น จึงอาจจะเป็นไปได้ที่ประเทศไทยจะยังคงเป็นประเทศ



ผู้รับของประชากรจากประเทศเพื่อนบ้านขณะที่ประชากรไทยโดยเฉพาะแรงงานทักษะอาชีวะมีแรงจูงใจในการย้ายถิ่นไปยังประเทศที่มีระดับการพัฒนาที่ดีกว่า อาจทำให้การแย่งชิงแรงงานมีความรุนแรงมากขึ้น ซึ่งจะยิ่งทำให้เกิดความเสี่ยงต่อการเจริญเติบโตทางเศรษฐกิจและการเปลี่ยนแปลงของบริษัทสังคมไทย

นอกจากนี้ ผลกระทบจากการเปลี่ยนแปลงสภาพภูมิอากาศคาดว่าจะมีความรุนแรงมากขึ้นทั้งในเชิงความผันผวน ความถี่ และขอบเขตที่กว้างขวางมากขึ้น ซึ่งจะสร้างความเสียหายต่อชีวิตและทรัพย์สิน ระบบโครงสร้างพื้นฐานที่จำเป็น ตลอดจนระบบผลิตทางการเกษตรที่สัมพันธ์ต่อเนื่องกับความมั่นคงด้านอาหารและน้ำ ขณะที่ระบบ

นิเวศต่างๆ มีแนวโน้มเสื่อมโทรมลง และมีความเป็นไปได้ค่อนข้างสูงในการสูญเสียความสามารถในการรองรับความต้องการของมนุษย์ได้อย่างมีประสิทธิภาพอย่างไรก็ดี ระดับความรุนแรงของผลกระทบอันเกิดจากการเปลี่ยนแปลงภูมิอากาศโลกและความเสื่อมโทรมของระบบนิเวศต่าง ๆ ดังกล่าวที่แต่ละประเทศจะต้องเผชิญจะมีความแตกต่างกัน ทำให้การเป็นสังคมสีเขียวการรักษาและบริหารจัดการทรัพยากรธรรมชาติและสิ่งแวดล้อมอย่างบูรณาการจะได้รับความสำคัญและความสนใจจากนานาประเทศรวมทั้งประเทศไทยเพิ่มมากขึ้น พลังงานทดแทนและพลังงานทางเลือกรวมถึงการสร้างสมดุลความมั่นคงด้านพลังงานและอาหารมีแนวโน้มที่จะมีความสำคัญเพิ่มมากขึ้น กฎระเบียบและข้อตกลงด้านสิ่งแวดล้อมจะมีความเข้มข้นและเข้มงวดขึ้น โดยกรอบการพัฒนาตามข้อตกลงระหว่างประเทศต่างๆ ที่สำคัญ เช่น เป้าหมายการพัฒนาที่ยั่งยืน และบันทึกความตกลงปารีสจะได้รับนำไปปฏิบัติอย่างจริงจังมากยิ่งขึ้น

แนวโน้มเหล่านี้จะก่อให้เกิดความท้าทายต่อการพัฒนาประเทศในหลายมิติ ทั้งในส่วนของการทำงานและอาชีพ สาขาการผลิตและบริการใหม่ๆ ความมั่นคงของประเทศอันเกิดจากภัยคุกคามและความเสี่ยงด้านอื่นๆ ที่ซับซ้อนขึ้น อาชญากรรมไซเบอร์ รูปแบบการก่อสงครามที่ใช้เทคโนโลยีเป็นเครื่องมือ การเคลื่อนย้ายอย่างเสรีและรวดเร็วของคน เงินทุน ข้อมูลข่าวสาร องค์กรความรู้ เทคโนโลยีและสินค้าและบริการ การปรับตัวต่อการเปลี่ยนแปลงสภาพภูมิอากาศที่รวดเร็วและคาดการณ์ได้ยากการเกิดขึ้นของโรคระบาด และโรคอุบัติใหม่ที่จะส่งผลให้การเฝ้าระวังด้านการสาธารณสุขในประเทศมีความสำคัญมากขึ้น อาจนำไปสู่ปัญหาความเหลื่อมล้ำที่ทวีความรุนแรงมากขึ้นได้ หากไม่มีมาตรการที่มีประสิทธิภาพในการป้องกันและรองรับผลกระทบต่างๆ ที่คาดว่าจะเกิดขึ้น ซึ่งรวมถึงการเตรียมความพร้อมเพื่อรองรับการเปลี่ยนแปลงทางเทคโนโลยีและนวัตกรรมแบบพลิกผันที่จะเกิดขึ้นอย่างรวดเร็วโดยเฉพาะอย่างยิ่งหากการเข้าถึงเทคโนโลยี โครงสร้างพื้นฐาน และองค์ความรู้สมัยใหม่มีระดับความแตกต่างกันระหว่างกลุ่มประชากรต่างๆ โดยการเปลี่ยนแปลงทางเทคโนโลยีและนวัตกรรมดังกล่าวจะส่งผลต่อการจ้างงานและอาชีพที่จะมีรูปแบบและลักษณะงานที่เปลี่ยนไป มีความต้องการแรงงานที่มีสมรรถนะสูงเพิ่มมากขึ้น หลายอาชีพอาจหายไปจากตลาดงานในปัจจุบันและบางอาชีพจะถูกทดแทนด้วยระบบอัตโนมัติโดยเฉพาะอาชีพที่ต้องการทักษะระดับต่ำ ก่อให้เกิดความเสี่ยงต่อความมั่นคงและคุณภาพชีวิตของประชาชนที่ปรับตัวไม่ทันหรือขาดความรู้และทักษะที่ทันกับยุคสมัยที่เปลี่ยนแปลงไปกระแสโลกาภิวัตน์ที่จะทำให้เกิดการพัฒนาขยายความเป็นเมืองวิถีชีวิตที่เปลี่ยนไปอย่างรวดเร็ว รวมทั้งการเปลี่ยนแปลงทางสภาพภูมิอากาศที่อาจจะมีความแปรปรวนมากยิ่งขึ้น ซึ่งปัจจัยทั้งหมดดังกล่าวจะส่งผลให้ปัญหาความยากจนและความเหลื่อมล้ำของประเทศมีความซับซ้อนมากยิ่งขึ้น

จากปัจจัยและแนวโน้มที่คาดว่าจะส่งผลต่อการขับเคลื่อนการพัฒนาประเทศในมิติต่างๆ ข้างต้น เห็นได้ว่าบริบทและสภาพแวดล้อมทั้งภายในและภายนอกประเทศมีแนวโน้มที่จะเปลี่ยนแปลงอย่างรวดเร็ว มีพลวัตสูง และมีความซับซ้อนหลากหลายมิติ ซึ่งจะส่งผลต่ออนาคตการพัฒนาประเทศอย่างมาก ดังนั้น การพัฒนาประเทศ



จึงจำเป็นต้องมียุทธศาสตร์การพัฒนาที่ครอบคลุมทุกมิติและทุกด้าน การพัฒนาที่เกี่ยวข้อง มีความร่วมมือในลักษณะ ประชากรรัฐจากภาคส่วนต่างๆ ในรูปแบบของหุ้นส่วนการพัฒนาที่เป็นการดำเนินงานอย่างบูรณาการ เนื่องจากทุกมิติ การพัฒนามีความเกี่ยวข้องซึ่งกันและกัน โดยประเทศไทยจำเป็นต้องมีทรัพยากรมนุษย์ที่มีคุณภาพ มีความรู้ สมรรถนะ และทักษะที่สอดคล้องกับการเปลี่ยนแปลงต่างๆ สามารถรู้เท่าทันและปรับตัวให้สามารถดำเนินชีวิตได้ อย่างมีความสุข มีอาชีพที่มั่นคง สร้างรายได้ ท่ามกลางความเปลี่ยนแปลงกฎเกณฑ์และกติกาใหม่ๆ และมาตรฐานที่สูงขึ้น โดยเฉพาะในโลกที่มีการเปลี่ยนแปลงอย่างรวดเร็วซึ่งจำเป็นต้องมีการพัฒนาระบบและปัจจัยส่งเสริมต่าง ๆ ที่เกี่ยวข้องไปพร้อมกัน ทั้งในส่วนของระบบการเรียนการสอน และการพัฒนาทักษะฝีมือที่สอดคล้องกันกับการพัฒนา ของคนในแต่ละช่วงวัย ระบบบริการสาธารณะ โครงสร้างพื้นฐาน รวมทั้งการให้ความสำคัญกับการส่งเสริม เทคโนโลยีและนวัตกรรม เพื่อให้ประเทศไทยสามารถยกระดับเป็นเจ้าของเทคโนโลยีและนวัตกรรมก้าวทันโลก จาก การต่อยอด

การพัฒนาบนพื้นฐานนโยบายไทยแลนด์ ๔.๐ ส่งผลให้เกิดการสร้างห่วงโซ่มูลค่าทางเศรษฐกิจในทั้ง ภาคอุตสาหกรรม ภาคเกษตรและภาคบริการ กระจายผลประโยชน์จากการพัฒนา ลดปัญหาความเหลื่อมล้ำ และ นำไปสู่การเสริมสร้างคุณภาพชีวิตของประชาชนทุกภาคส่วน

นอกจากนี้ ประเทศไทยต้องให้ความสำคัญกับการสร้างสมดุลความมั่นคงด้านพลังงานและอาหาร การรักษาไว้ซึ่งความหลากหลายเชิงนิเวศ การส่งเสริมการดำเนินชีวิตและธุรกิจ และการพัฒนาและขยายความเป็น เมืองที่เติบโตอย่างต่อเนื่องที่เป็นมิตรต่อสิ่งแวดล้อม พร้อมกับการมีข้อกำหนดของรูปแบบและกฎเกณฑ์ที่เกี่ยวข้อง กับลักษณะการใช้พื้นที่ที่ชัดเจน ขณะที่การพัฒนาโครงสร้างพื้นฐานและระบบโลจิสติกส์ กฎหมาย ระบบภาษีต้องมี กลยุทธ์การพัฒนาที่สามารถอำนวยความสะดวกและส่งเสริมให้ประเทศมีศักยภาพการแข่งขันที่สูงขึ้น และสามารถ ใช้จ่ายแข็งขันในเรื่องตำแหน่งที่ตั้งทางภูมิศาสตร์ของประเทศให้เกิดประโยชน์ต่อการพัฒนาประเทศมากขึ้น รวมทั้งให้ ความสำคัญของการรวมกลุ่มความร่วมมือกับนานาประเทศในระดับภูมิภาคและระดับโลก เพื่อกระชับและสร้าง สัมพันธ์ไมตรี เสริมสร้างความสัมพันธ์ทางการทูต ซึ่งจะก่อให้เกิดการสร้างพลังทางเศรษฐกิจและรักษาความมั่นคง ของประเทศ โดยจำเป็นต้องสร้างความพร้อมในการที่จะยกระดับมาตรฐานและมีการปฏิบัติให้เป็นไปตามระเบียบ กติกาสากลในด้านต่างๆ ขณะเดียวกันประเทศไทยจำเป็นต้องเร่งให้มีการปฏิรูประบบราชการและการเมืองเพื่อให้ เกิดการบริหารราชการที่ดีและมีเสถียรภาพทางการเมือง มีการส่งเสริมคนในชาติให้ยึดมั่นสถาบันหลักเป็นศูนย์รวม จิตใจเพื่อให้เกิดความรักความสามัคคี และลดความขัดแย้งภายในประเทศ โดยที่นโยบายการพัฒนาต่างๆ จำเป็นต้องคำนึงถึงความสอดคล้องกับโครงสร้างและลักษณะพฤติกรรมของประชากรที่อาจจะมีความแตกต่างจาก ปัจจุบันมากขึ้น

ดังนั้น ภายใต้เงื่อนไขโครงสร้างประชากร โครงสร้างเศรษฐกิจ สภาพสังคม สภาพภูมิอากาศ สิ่งแวดล้อม และปัจจัยการพัฒนาต่างๆ ที่เกี่ยวข้อง ส่งผลให้ประเทศไทยจำเป็นต้องมีการวางแผนการพัฒนาที่ รอบคอบและครอบคลุม อย่างไรก็ตาม หลายประเด็นพัฒนาเป็นเรื่องที่ต้องใช้ระยะเวลาในการดำเนินงานเพื่อให้ เกิดการปรับตัวซึ่งจะต้องหยั่งรากลึกไปถึงการเปลี่ยนแปลงในเชิงโครงสร้างการขับเคลื่อนการพัฒนาให้ประเทศ เจริญก้าวหน้าไปในอนาคตจึงจำเป็นต้องกำหนดวิสัยทัศน์ในระยะยาวที่ต้องบรรลุ พร้อมทั้งแนวยุทธศาสตร์หลักใน ด้านต่างๆ เพื่อเป็นกรอบในการขับเคลื่อนการพัฒนาอย่างบูรณาการบนพื้นฐานประชารัฐเพื่อยกระดับจุดแข็งและ จุดเด่นของประเทศ และปรับปรุงแก้ไขจุดอ่อนและจุดด้อยต่าง ๆ อย่างเป็นระบบ โดยยุทธศาสตร์ชาติจะเป็น เป้าหมายใหญ่ในการขับเคลื่อนประเทศ และถ่ายทอดไปสู่แผนในระดับอื่น ๆ เพื่อนำไปสู่การปฏิบัติทั้งในระดับ ยุทธศาสตร์ ภารกิจและพื้นที่ ซึ่งรวมถึงพื้นที่พิเศษต่างๆ อาทิ เขตเศรษฐกิจพิเศษชายแดน เขตพัฒนาพิเศษภาค ตะวันออกเพื่อให้การพัฒนาประเทศสามารถดำเนินการได้อย่างมั่นคง มั่งคั่ง และ ยั่งยืน



“ประเทศไทยมีความมั่นคง มั่งคั่ง ยั่งยืน เป็นประเทศพัฒนาแล้ว  
ด้วยการพัฒนาตามหลักปรัชญาของเศรษฐกิจพอเพียง”

คติพจน์ประจำชาติว่า “มั่นคง มั่งคั่ง ยั่งยืน” เพื่อสนองตอบต่อผลประโยชน์แห่งชาติ อันได้แก่ การมีเอกราช อธิปไตย การดำรงอยู่อย่างมั่นคง และยั่งยืนของสถาบันหลักของชาติและประชาชนจากภัยคุกคามทุกรูปแบบ การอยู่ร่วมกันในชาติอย่างสันติสุขเป็นปึกแผ่น มีความมั่นคงทางสังคมท่ามกลางพหุสังคมและการมีเกียรติและศักดิ์ศรีของความเป็นมนุษย์ความเจริญเติบโตของชาติ ความเป็นธรรมและความอยู่ดีมีสุขของประชาชน ความยั่งยืนของฐานทรัพยากรธรรมชาติสิ่งแวดล้อม ความมั่นคงทางพลังงานและอาหาร ความสามารถในการรักษาผลประโยชน์ของชาติภายใต้การเปลี่ยนแปลงของสภาวะแวดล้อมระหว่างประเทศ และการอยู่ร่วมกันอย่างสันติประสานสอดคล้องกันด้านความมั่นคงในประชาคมอาเซียนและประชาคมโลกอย่างมีเกียรติและศักดิ์ศรี

**ความมั่นคง** หมายถึง การมีความมั่นคงปลอดภัยจากภัยและการเปลี่ยนแปลงทั้งภายในประเทศและภายนอกประเทศในทุกระดับ ทั้งระดับประเทศ สังคม ชุมชน ครัวเรือน และปัจเจกบุคคล และมีความมั่นคงในทุกมิติ ทั้งมิติทางการทหาร เศรษฐกิจ สังคม สิ่งแวดล้อม และการเมือง เช่น ประเทศมีความมั่นคงในเอกราชและอธิปไตย มีการปกครองระบอบประชาธิปไตยที่มีพระมหากษัตริย์ทรงเป็นประมุข สถาบันชาติ ศาสนา พระมหากษัตริย์มีความเข้มแข็งเป็นศูนย์กลางและเป็นที่ยึดเหนี่ยวจิตใจของประชาชน มีระบบการเมืองที่มั่นคงเป็นกลไกที่นำไปสู่การบริหารประเทศที่ต่อเนื่องและโปร่งใสตามหลักธรรมาภิบาล สังคมมีความปรองดองและความสามัคคี สามารถผนึกกำลังเพื่อพัฒนาประเทศ ชุมชนมีความเข้มแข็ง ครอบครัวมีความอบอุ่น ประชาชนมีความมั่นคงในชีวิต มีงานและรายได้ที่มั่นคงพอเพียงกับการดำรงชีวิต มีการออมสำหรับวัยเกษียณ ความมั่นคงของอาหารพลังงาน และน้ำ มีที่อยู่อาศัยและความปลอดภัยในชีวิตทรัพย์สิน

**ความมั่งคั่ง** หมายถึง ประเทศไทยมีการขยายตัวของเศรษฐกิจอย่างต่อเนื่องและมีความยั่งยืนจนเข้าสู่กลุ่มประเทศรายได้สูง ความเหลื่อมล้ำของการพัฒนาลดลง ประชากรมีความอยู่ดีมีสุขได้รับผลประโยชน์จากการพัฒนาอย่างเท่าเทียมกันมากขึ้น และมีการพัฒนาอย่างทั่วถึงทุกภาคส่วนมีคุณภาพชีวิตตามมาตรฐานขององค์การสหประชาชาติ ไม่มีประชาชนที่อยู่ในภาวะความยากจนเศรษฐกิจในประเทศมีความเข้มแข็ง ขณะเดียวกันต้องมีความสามารถในการแข่งขันกับประเทศต่างๆทั้งในตลาดโลกและตลาดภายในประเทศเพื่อให้สามารถสร้างรายได้ทั้งจากภายในและภายนอกประเทศตลอดจนมีการสร้างฐานเศรษฐกิจและสังคมแห่งอนาคตเพื่อให้สอดคล้องกับบริบทการพัฒนาที่เปลี่ยนแปลงไป และประเทศไทยมีบทบาทที่สำคัญในเวทีโลก และมีความสัมพันธ์ทางเศรษฐกิจและการค้าอย่างแน่นแฟ้นกับประเทศในภูมิภาคเอเชีย เป็นจุดสำคัญของการเชื่อมโยงในภูมิภาค ทั้งการคมนาคมขนส่ง การผลิต การค้า การลงทุน และการทำธุรกิจ เพื่อให้เป็นพลังในการพัฒนา นอกจากนี้ยังมีความสมบูรณ์ในทุนที่จะสามารถสร้างการพัฒนาต่อเนื่องไปได้ ได้แก่ ทุนมนุษย์ ทุนทางปัญญาทุนทางการเงิน ทุนที่เป็นเครื่องมือเครื่องจักร ทุนทางสังคม และทุนทรัพยากรธรรมชาติและสิ่งแวดล้อม

**ความยั่งยืน** หมายถึง การพัฒนาที่สามารถสร้างความเจริญ รายได้ และคุณภาพชีวิตของประชาชนให้เพิ่มขึ้นอย่างต่อเนื่อง ซึ่งเป็นการเจริญเติบโตของเศรษฐกิจที่อยู่บนหลักการใช้ การรักษาและการฟื้นฟูฐาน

ทรัพยากรธรรมชาติอย่างยั่งยืน ไม่ใช่ทรัพยากรธรรมชาติจนเกินพอดี ไม่สร้างมลภาวะต่อสิ่งแวดล้อมจนเกินความสามารถในการรองรับและเยียวยาของระบบนิเวศ การผลิตและการบริโภคเป็นมิตรกับสิ่งแวดล้อม และสอดคล้องกับเป้าหมายการพัฒนาที่ยั่งยืน ทรัพยากรธรรมชาติมีความอุดมสมบูรณ์มากขึ้นและสิ่งแวดล้อมมีคุณภาพดีขึ้น คนมีความรับผิดชอบต่อสังคม มีความเอื้ออาทร เสียสละเพื่อผลประโยชน์ส่วนรวม รัฐบาลมีนโยบายที่มุ่งประโยชน์ส่วนรวมอย่างยั่งยืนและให้ความสำคัญกับการมีส่วนร่วมของประชาชน และทุกภาคส่วนในสังคมยึดถือและปฏิบัติตามหลักปรัชญาของเศรษฐกิจพอเพียงเพื่อการพัฒนาอย่างสมดุล มีเสถียรภาพ และยั่งยืน

โดยมีเป้าหมายการพัฒนาประเทศ คือ “ประเทศชาติมั่นคง ประชาชนมีความสุข เศรษฐกิจพัฒนาอย่างต่อเนื่อง สังคมเป็นธรรม ฐานทรัพยากรธรรมชาติยั่งยืน” โดยยกระดับศักยภาพของประเทศในหลากหลายมิติ พัฒนาคมนในทุกมิติและในทุกช่วงวัยให้เป็นคนดี เก่ง และมีคุณภาพ สร้างโอกาสและความเสมอภาคทางสังคม สร้างการเติบโตบนคุณภาพชีวิตที่เป็นมิตรกับสิ่งแวดล้อม และมีภาครัฐของประชาชนเพื่อประชาชนและประโยชน์ส่วนรวม มียุทธศาสตร์ ๖ ด้าน โดยยุทธศาสตร์ด้านการพัฒนาและเสริมสร้างศักยภาพทรัพยากรมนุษย์ เป็นด้านที่สำคัญที่สุด

ยุทธศาสตร์ชาติ ๒๐ ปี ต้องบรรลุเป้าหมายต่างๆ ทุก ๕ ปี เพื่อติดตามผลการพัฒนาประเทศ ดังนี้

- เป้าหมาย ๕ ปีแรก เศรษฐกิจสังคมมีการพัฒนาอย่างมั่นคงและยั่งยืน
- เป้าหมาย ๑๐ ปี เป็นชาติการค้าทั้งภาคการเกษตร อุตสาหกรรม และบริการ
- เป้าหมาย ๑๕ ปี ประชากรมีคุณภาพ มีศักยภาพพัฒนาประเทศ และเกิดความเสมอภาคในสังคม
- เป้าหมาย ๒๐ ปี เศรษฐกิจและสังคมพัฒนาอย่างเป็นมิตรกับสิ่งแวดล้อม ระบบราชการมีประสิทธิภาพ องค์กรปกครองส่วนท้องถิ่นมีอิสระมากขึ้น

วิสัยทัศน์ : “ประเทศมีความมั่นคง มั่งคั่ง ยั่งยืน เป็นประเทศพัฒนาแล้วด้วยการพัฒนาตามปรัชญาเศรษฐกิจพอเพียง”

หรือเป็นคติพจน์ประจำชาติว่า “มั่นคง มั่งคั่ง ยั่งยืน”

ยุทธศาสตร์ชาติ เป็นเป้าหมายในการพัฒนาประเทศอย่างยั่งยืน ตามหลักธรรมาภิบาลเพื่อใช้เป็นกรอบในการจัดทำแผนต่างๆ ให้สอดคล้องและบูรณาการกัน อันจะก่อให้เกิดพลังผลักดันไปสู่เป้าหมาย ตามระยะเวลาที่กำหนดไว้ ๒๐ ปี (พ.ศ.๒๕๖๑-๒๕๘๐) คือ ประเทศไทยมั่นคง มั่งคั่ง และยั่งยืน ประกอบด้วย ๖ ยุทธศาสตร์ ได้แก่

๑. ยุทธศาสตร์ด้านความมั่นคง
๒. ยุทธศาสตร์ด้านการพัฒนาและเสริมสร้างความสามารถในการแข่งขัน
๓. ยุทธศาสตร์การพัฒนาและเสริมสร้างศักยภาพคน
๔. ยุทธศาสตร์ด้านการสร้างโอกาสความเสมอภาคและเท่าเทียมกันทางสังคม
๕. ยุทธศาสตร์ด้านการสร้างความเติบโตบนคุณภาพชีวิตที่เป็นมิตรกับสิ่งแวดล้อม
๖. ยุทธศาสตร์ด้านการปรับสมดุลและพัฒนาระบบการบริหารจัดการภาครัฐ



## สาระสำคัญของแต่ละยุทธศาสตร์ สรุปได้ ดังนี้

ยุทธศาสตร์ด้านความมั่นคง มีเป้าหมายทั้งในการสร้างเสถียรภาพภายในประเทศและช่วยลดและป้องกันภัยคุกคามจากภายนอก รวมทั้งสร้างความเชื่อมั่นในกลุ่มประเทศอาเซียน และประชาคมโลกที่มีต่อประเทศไทย กรอบแนวทางที่ต้องให้ความสำคัญ อาทิ

- (๑) การเสริมสร้างความมั่นคงของสถาบันหลักและการปกครองระบอบประชาธิปไตยอันมีพระมหากษัตริย์ทรงเป็นประมุข
- (๒) การปฏิรูปกลไกการบริหารประเทศและพัฒนาความมั่นคง ทางการเมือง ขจัดคอร์รัปชัน สร้างความเชื่อมั่นในกระบวนการยุติธรรม
- (๓) การรักษาความมั่นคงภายในและความสงบเรียบร้อยภายใน ตลอดจนการบริหารจัดการความมั่นคงชายแดนและชายฝั่งทะเล
- (๔) การพัฒนาระบบ กลไก มาตรการและความร่วมมือระหว่างประเทศทุกระดับ และรักษาคุณภาพความสัมพันธ์กับประเทศมหาอำนาจ เพื่อป้องกันและแก้ไขปัญหาคความมั่นคงรูปแบบใหม่
- (๕) การพัฒนาเสริมสร้างศักยภาพการผลิภัณฑ์ป้องกันประเทศ การรักษาความสงบเรียบร้อยภายในประเทศสร้างความร่วมมือกับประเทศเพื่อนบ้านและมิตรประเทศ
- (๖) การพัฒนาระบบการเตรียมพร้อมแห่งชาติและระบบบริหารจัดการภัยพิบัติ รักษาความมั่นคงของฐานทรัพยากรธรรมชาติ สิ่งแวดล้อม
- (๗) การปรับกระบวนการทำงานของกลไกที่เกี่ยวข้องจากแนวตั้งสู่แนวระนาบมากขึ้น

ยุทธศาสตร์ด้านการสร้างความสามารถในการแข่งขัน เพื่อให้ประเทศไทยสามารถพัฒนาไปสู่การเป็นประเทศพัฒนาแล้ว ซึ่งจำเป็นต้องยกระดับประสิทธิภาพการผลิต และการใช้นวัตกรรมในการเพิ่มความสามารถในการแข่งขัน และการพัฒนาทั้งในด้านอุตสาหกรรม เกษตร และบริการ การสร้างความมั่นคงและปลอดภัยด้านอาหาร การเพิ่มขีดความสามารถทางการค้า และการเป็นผู้ประกอบการ รวมทั้งการพัฒนาฐานเศรษฐกิจแห่งอนาคต ทั้งนี้ ภายใต้กรอบการปฏิรูปและพัฒนาปัจจัยเชิงยุทธศาสตร์ทุกด้าน ได้แก่ โครงสร้างพื้นฐานและระบบโลจิสติกส์ วิทยาศาสตร์ เทคโนโลยีและนวัตกรรม การพัฒนาทุนมนุษย์ และการบริหารจัดการทั้งในภาครัฐและภาคธุรกิจเอกชน กรอบแนวทางที่ต้องให้ความสำคัญ อาทิ

- (๑) การพัฒนาสมรรถนะทางเศรษฐกิจ ได้แก่ การรักษาเสถียรภาพเศรษฐกิจและสร้างความเชื่อมั่น การส่งเสริมการค้าและการลงทุนที่อยู่บนการแข่งขันที่เป็นธรรมและรับผิดชอบต่อสังคมตลอดจนการพัฒนาประเทศสู่ความเป็นชาติการค้า เพื่อให้ได้ประโยชน์จากห่วงโซ่มูลค่าในภูมิภาค และเป็นการยกระดับไปสู่ส่วนบนของห่วงโซ่มูลค่ามากขึ้น
- (๒) การพัฒนาภาคการผลิตและบริการ บนฐานของการพัฒนาวัตกรรมและมีความเป็นมิตรต่อสิ่งแวดล้อม โดยมีการใช้ดิจิทัลและการค้าที่เข้มแข็ง เพื่อสร้างมูลค่าเพิ่ม และขยายกิจกรรมการผลิตและบริการ โดยมุ่งสู่ความเป็นเลิศในระดับโลกและในระดับภูมิภาคในอุตสาหกรรมหลายสาขาและในภาคบริการที่หลากหลายตามรูปแบบการดำเนินชีวิตและการดำเนินธุรกิจที่เปลี่ยนแปลงไป รวมทั้งเป็นแหล่งอาหารคุณภาพ สะอาดและปลอดภัยของโลก

- ภาคเกษตร โดยเสริมสร้างฐานการผลิตให้เข้มแข็งและยั่งยืน เพิ่มขีดความสามารถในการแข่งขันของการเกษตร ส่งเสริมเกษตรกรรายย่อยให้ปรับไปสู่การทำกรเกษตรยั่งยืนเป็นมิตรกับสิ่งแวดล้อมและรวมกลุ่มเกษตรกรในการพัฒนาอาชีพที่เข้มแข็ง และพัฒนาสินค้าเกษตรที่มีศักยภาพและอาหารคุณภาพ สะอาด ปลอดภัย

- ภาคอุตสาหกรรม โดยพัฒนาอุตสาหกรรมศักยภาพ ยกกระตบการพัฒนาอุตสาหกรรมปัจจุบันที่มีศักยภาพสูง และพัฒนาอุตสาหกรรมอนาคตที่มีศักยภาพ โดยการใช้ดิจิทัลและการค้ามาเพิ่มมูลค่าและยกระดับห่วงโซ่มูลค่าในระดับสูงขึ้น

- ภาคบริการ โดยขยายฐานการบริการให้มีความหลากหลาย มีความเป็นเลิศและเป็นมิตรต่อสิ่งแวดล้อม โดยการยกระดับบริการที่เป็นฐานรายได้เดิม เช่น การท่องเที่ยว และพัฒนาให้ประเทศไทยเป็นศูนย์กลางการให้บริการสุขภาพ ธุรกิจบริการด้านการเงินและธุรกิจบริการที่มีศักยภาพอื่นๆ เป็นต้น

(๓) การพัฒนาผู้ประกอบการและเศรษฐกิจชุมชน พัฒนาทักษะผู้ประกอบการยกระดับผลิตภาพแรงงานและพัฒนาวิสาหกิจขนาดกลางและขนาดย่อม (SMEs) สู่มสากล และพัฒนาวิสาหกิจชุมชนและสถาบันเกษตรกร

(๔) การพัฒนาพื้นที่เศรษฐกิจพิเศษและเมืองพัฒนาเขตเศรษฐกิจพิเศษชายแดน และพัฒนาระบบเมืองศูนย์กลางความเจริญ จัดระบบผังเมืองที่มีประสิทธิภาพและมีส่วนร่วม มีการจัดการสิ่งแวดล้อมเมือง และโครงสร้างพื้นฐานทางสังคม และเศรษฐกิจที่สอดคล้องกับศักยภาพ

(๕) การลงทุนพัฒนาโครงสร้างพื้นฐาน ในด้านการขนส่ง ด้านพลังงาน ระบบเทคโนโลยีสารสนเทศ และการสื่อสารและการวิจัยและพัฒนา

(๖) การเชื่อมโยงกับภูมิภาคและเศรษฐกิจโลกสร้างความเป็นหุ้นส่วนการพัฒนาภิบนานาประเทศ ส่งเสริมความร่วมมือกับนานาชาติในการสร้างความมั่นคงด้านต่างๆ เพิ่มบทบาทของไทยในองค์กรระหว่างประเทศ รวมถึงสร้างองค์ความรู้ด้านการต่างประเทศ

ยุทธศาสตร์การพัฒนาและเสริมสร้างศักยภาพคน เพื่อพัฒนาคนและสังคมไทยให้เป็นรากฐานที่แข็งแกร่งของประเทศมีความพร้อมทางกาย ใจ สติปัญญา มีความเป็นสากล มีทักษะการคิดวิเคราะห์อย่างมีเหตุผล มีระเบียบวินัย เคารพกฎหมาย มีคุณธรรม จริยธรรม รู้คุณค่าความเป็นไทย มีครอบครัวที่มั่นคง กรอบแนวทางที่ต้องให้ความสำคัญ อาทิ

(๑) การพัฒนาศักยภาพคนตลอดช่วงชีวิต ให้สนับสนุนการเจริญเติบโตของประเทศ

(๒) การยกระดับคุณภาพการศึกษาและการเรียนรู้ให้มีคุณภาพ เท่าเทียม และทั่วถึง

(๓) การปลูกฝังระเบียบวินัย คุณธรรม จริยธรรมค่านิยมที่พึงประสงค์

(๔) การสร้างเสริมให้คนมีสุขภาพที่ดี

(๕) การสร้างความอยู่ดีมีสุขของครอบครัวไทยเสริมสร้างบทบาทของสถาบันครอบครัวในการบ่มเพาะจิตใจให้เข้มแข็ง

ยุทธศาสตร์ด้านการสร้างโอกาสความเสมอภาคและเท่าเทียมกันทางสังคม เพื่อเร่งกระจายโอกาสการพัฒนาและสร้างความมั่นคงให้ทั่วถึง ลดความเหลื่อมล้ำไปสู่สังคมที่เสมอภาคและเป็นธรรม กรอบแนวทางที่ต้องให้ความสำคัญ อาทิ



- (๑) การสร้างความมั่นคงและการลดความเหลื่อมล้ำทางด้านเศรษฐกิจและสังคม
- (๒) การพัฒนาระบบบริการและระบบบริหารจัดการสุขภาพ
- (๓) การสร้างสภาพแวดล้อมและนวัตกรรมที่เอื้อต่อการดำรงชีวิตในสังคมสูงวัย
- (๔) การสร้างความเข้มแข็งของสถาบันทางสังคมทุกทางวัฒนธรรมและความเข้มแข็งของชุมชน
- (๕) การพัฒนาการสื่อสารมวลชนให้เป็นกลไกในการสนับสนุนการพัฒนา

ยุทธศาสตร์ด้านการสร้างการเติบโตบนคุณภาพชีวิตที่เป็นมิตรต่อสิ่งแวดล้อม เพื่อเร่งอนุรักษ์ฟื้นฟูและสร้างความมั่นคงของฐานทรัพยากรธรรมชาติ และมีความมั่นคงด้านน้ำ รวมทั้งมีความสามารถในการป้องกันผลกระทบและปรับตัวต่อการเปลี่ยนแปลงสภาพภูมิอากาศและภัยพิบัติธรรมชาติ และพัฒนามุ่งสู่การเป็นสังคมสีเขียว กรอบแนวทางที่ต้องให้ความสำคัญ อาทิ

- (๑) การจัดระบบอนุรักษ์ ฟื้นฟูและป้องกันการทำลายทรัพยากรธรรมชาติ
- (๒) การวางระบบบริหารจัดการน้ำให้มีประสิทธิภาพทั้ง ๒๕ ลุ่มน้ำ เน้นการปรับระบบการบริหาร

จัดการอุทกภัยอย่างบูรณาการ

- (๓) การพัฒนาและใช้พลังงานที่เป็นมิตรกับสิ่งแวดล้อม
- (๔) การพัฒนาเมืองอุตสาหกรรมเชิงนิเวศและเมืองที่เป็นมิตรกับสิ่งแวดล้อม
- (๕) การร่วมลดปัญหาโลกร้อนและปรับตัวให้พร้อมกับการเปลี่ยนแปลงสภาพภูมิอากาศ
- (๖) การใช้เครื่องมือทางเศรษฐศาสตร์และนโยบายการคลังเพื่อสิ่งแวดล้อม

ยุทธศาสตร์ด้านการปรับสมดุลและพัฒนาระบบการบริหารจัดการภาครัฐ เพื่อให้หน่วยงานภาครัฐมีขนาดที่เหมาะสมกับบทบาทภารกิจ มีสมรรถนะสูง มีประสิทธิภาพและประสิทธิผล กระจายบทบาทภารกิจไปสู่ท้องถิ่นอย่างเหมาะสม มีธรรมาภิบาล กรอบแนวทางที่ต้องให้ความสำคัญ อาทิ

- (๑) การปรับปรุงโครงสร้าง บทบาท ภารกิจของหน่วยงานภาครัฐ ให้มีขนาดที่เหมาะสม
- (๒) การวางระบบบริหารราชการแบบบูรณาการ
- (๓) การพัฒนาระบบบริหารจัดการกำลังคนและพัฒนาบุคลากรภาครัฐ
- (๔) การต่อต้านการทุจริตและประพฤติมิชอบ
- (๕) การปรับปรุงกฎหมายและระเบียบต่างๆ ให้ทันสมัย เป็นธรรมและเป็นสากล
- (๖) การพัฒนาระบบการให้บริการประชาชนของหน่วยงานภาครัฐ
- (๗) การปรับปรุงการบริหารจัดการรายได้และรายจ่ายของภาครัฐ

ประเทศไทยกำหนดวิสัยทัศน์ประเทศ เพื่อปฏิรูประบบการบริหารราชการแผ่นดิน การกำหนดให้มี “ยุทธศาสตร์” เป็นยุทธศาสตร์พัฒนาประเทศในระยะยาว พร้อมการปฏิรูประบบและกลไกการบริหารราชการแผ่นดิน เพื่อขับเคลื่อนยุทธศาสตร์ให้สามารถนำไปสู่การปฏิบัติอย่างจริงจัง ตามคติพจน์ประจำชาติว่า “มั่นคง มั่งคั่ง ยั่งยืน” ดังนี้

## ความมั่นคง

๑) การมีความมั่นคงปลอดภัย จากภัยและการเปลี่ยนแปลง ทั้งภายในประเทศและภายนอกประเทศในทุกระดับ ทั้งระดับประเทศ สังคม ชุมชน ครัวเรือน และปัจเจกบุคคล และมีความมั่นคงในทุกมิติ ทั้งมิติ เศรษฐกิจ สังคม สิ่งแวดล้อม และการเมือง

๒) ประเทศ มีความมั่นคงในเอกราชและอธิปไตยมีสถาบันชาติ ศาสนา พระมหากษัตริย์ที่เข้มแข็ง เป็นศูนย์กลางและเป็นที่ยึดเหนี่ยวจิตใจของประชาชน ระบบการเมืองที่มั่นคงเป็นกลไกที่นำไปสู่การบริหารประเทศ ที่ต่อเนื่องและโปร่งใสตามหลักธรรมาภิบาล

๓) สังคม มีความปรองดองและความสามัคคี สามารถผนึกกำลัง เพื่อพัฒนาประเทศ ชุมชนมีความเข้มแข็ง ครอบครัวมีความอบอุ่น

๔) ประชาชน มีความมั่นคงในชีวิตและรายได้ที่มั่นคง พอเพียงกับการดำรงชีวิต มีที่อยู่อาศัยและความปลอดภัย ในชีวิตและทรัพย์สิน

๕) ฐานทรัพยากรและสิ่งแวดล้อม ประชาชนมีความมั่นคง ของอาหาร พลังงานและน้ำ

## ความมั่งคั่ง

๑) ประเทศไทยมีการขยายตัวของเศรษฐกิจ อย่างต่อเนื่องจนเข้าสู่กลุ่มประเทศรายได้สูงความเหลื่อมล้ำของการพัฒนาลดลง ประชากรได้รับผลประโยชน์จากการพัฒนาอย่างเท่าเทียม

๒) เศรษฐกิจมีความสามารถในการแข่งขันสูง สามารถสร้างรายได้ทั้งจากภายในและภายนอกประเทศ สร้างเศรษฐกิจและสังคมแห่งอนาคต และเป็นจุดสำคัญของการเชื่อมโยงในภูมิภาคทั้งการคมนาคมขนส่ง การผลิต การค้า การลงทุน และการทางธุรกิจ มีบทบาทสำคัญในระดับภูมิภาคทั้งการคมนาคมขนส่ง การผลิต การค้า การลงทุน และการทางธุรกิจ มีบทบาทสำคัญในระดับภูมิภาคและระดับโลก เกิดสายสัมพันธ์ทางเศรษฐกิจ และการค้าอย่างมีพลัง

๓) ความสมบูรณ์ในทุนที่จะสามารถสร้างการพัฒนาต่อเนื่อง ได้แก่ ทุนมนุษย์ ทุนทางปัญญา ทุนทางการเงิน ทุนที่เป็นเครื่องมือเครื่องจักร ทุนทางสังคม และทุนทรัพยากรธรรมชาติ

## ความยั่งยืน

๑) การพัฒนาที่สามารถสร้างความเจริญ รายได้ และคุณภาพชีวิตของประชาชนให้เพิ่มขึ้นอย่างต่อเนื่อง ซึ่งเป็นการเจริญเติบโตของเศรษฐกิจที่ไม่ใช้ทรัพยากรธรรมชาติเกินพอดี ไม่สร้างมลภาวะต่อสิ่งแวดล้อม ขนเกินความสามารถในการรองรับและเยียวยาของระบบนิเวศน์

๒) การผลิตและการบริโภคเป็นมิตรกับสิ่งแวดล้อม และสอดคล้องกับกฎระเบียบของประชาคมโลก ซึ่งเป็นที่ยอมรับร่วมกัน ความอุดมสมบูรณ์ของทรัพยากรธรรมชาติและสิ่งแวดล้อมมีคุณภาพดีขึ้น คนมีความรับผิดชอบต่อสังคม มีความเอื้ออาทร เสียสละเพื่อผลประโยชน์ส่วนรวม

๓) มุ่งประโยชน์ส่วนรวมอย่างยั่งยืน ให้ความสำคัญกับการมีส่วนร่วมของประชาชนทุกภาคส่วน เพื่อการพัฒนาในทุกกระดับ อย่างสมดุล มีเสถียรภาพ และยั่งยืน



๔) ประชาชนทุกภาคส่วนในสังคม ยึดถือและปฏิบัติตาม ปรัชญาของเศรษฐกิจพอเพียง ความมั่นคง ความมั่งคั่ง ความยั่งยืน “ประเทศมีความมั่นคง มั่งคั่ง ยั่งยืน เป็นประเทศพัฒนาแล้วด้วยการพัฒนา ตามปรัชญาเศรษฐกิจพอเพียง”

## ๑.๒ ไทยแลนด์ ๔.๐ (THAILAND ๔.๐)

หลักการสำคัญของนโยบายไทยแลนด์ ๔.๐

-ไทยแลนด์ ๔.๐ เป็นโมเดล หรือรูปแบบทางเศรษฐกิจที่ใช้ในการขับเคลื่อนประเทศ

- ประเทศไทย ๑.๐ ขับเคลื่อนเศรษฐกิจของประเทศด้วย เกษตรกรรม
- ประเทศไทย ๒.๐ ขับเคลื่อนเศรษฐกิจของประเทศด้วย อุตสาหกรรมเบา (ไม่สลับซับซ้อน)
- ประเทศไทย ๓.๐ ขับเคลื่อนเศรษฐกิจของประเทศด้วย อุตสาหกรรมหลัก (สลับซับซ้อน)
- ประเทศไทย ๔.๐ ขับเคลื่อนเศรษฐกิจของประเทศด้วย นวัตกรรม

-เหตุผลในการเปลี่ยนจากประเทศไทย ๓.๐ เป็นประเทศไทย ๔.๐ คือ

๑. ประเทศติดกับดักรายได้ปานกลาง
๒. ความเหลื่อมล้ำของความมั่งคั่ง อำนาจ และโอกาส
๓. ความไม่สมดุลของการพัฒนา

-ประเทศไทย ๓.๐ ทำมาแต่ได้น้อย

-ประเทศไทย ๔.๐ ทำน้อยแต่ได้มาก เนื่องจากนำนวัตกรรมมาใช้

-เปลี่ยนองค์ประกอบที่สำคัญ ๔ องค์ประกอบ คือ

๑. เปลี่ยนจากเกษตรดั้งเดิม เป็นเกษตรสมัยใหม่ที่เน้นการบริหารจัดการด้วยเทคโนโลยี และเกษตรกรต้องเป็นผู้ประกอบการ

๒. เปลี่ยนจาก SME เป็น Start-ups หรือ Smart Enterprises

๓. เปลี่ยนจากบริการดั้งเดิม เป็นบริการสมัยใหม่ที่เน้นมูลค่าสูงขึ้น

๔. เปลี่ยนจากแรงงานที่มีทักษะต่ำ ไปสู่แรงงานที่มีความรู้ ความเชี่ยวชาญและทักษะสูง

-ประเทศไทย ๔.๐ นำมาใช้ในกลุ่มอุตสาหกรรมเป้าหมาย ๕ กลุ่ม คือ

๑. กลุ่มเกษตรและอาหาร
๒. กลุ่มสาธารณสุข สุขภาพ และเทคโนโลยีการแพทย์
๓. กลุ่มอุปกรณ์อัจฉริยะ หุ่นยนต์ และระบบอิเล็กทรอนิกส์
๔. กลุ่มดิจิทัลและอินเทอร์เน็ตที่เชื่อมต่อระบบปัญญาประดิษฐ์
๕. กลุ่มอุตสาหกรรม บริการ และวัฒนธรรม

✧ หลักการสำคัญของนโยบายประชารัฐ

-เป็นกลไกขับเคลื่อนนโยบายไทยแลนด์ ๔.๐

-อาศัยความร่วมมือ ๓ ฝ่าย ประกอบด้วย ภาครัฐ ภาคเอกชน และภาคประชาชน

## ✦ หลักการสำคัญของนโยบายไทยนิยมยั่งยืน

มีวัตถุประสงค์สร้างความตระหนักรู้ถึงบทบาทหน้าที่ของประชาชนในการมีส่วนร่วมในการพัฒนาประเทศและการปกครอง ประกอบด้วย ๑๐ เรื่อง ดังนี้

๑. สัญญาประชาคมผูกใจไทยเป็นหนึ่ง
๒. คนไทยไม่ทิ้งกัน
๓. ชุมชนอยู่ดีมีสุข
๔. รู้หลักปรัชญาเศรษฐกิจพอเพียง
๕. รู้สิทธิและหน้าที่
๖. รู้กลไกบริหารราชการแผ่นดิน
๗. รู้รักประชาธิปไตย
๘. รู้เท่าทันเทคโนโลยี
๙. รู้และร่วมกันแก้ไขปัญหาเสาพิศิต
๑๐. รู้ถึงงานตามภารกิจของทุกหน่วยงาน

การจัดทำแผนพัฒนาท้องถิ่นต้องมีความสัมพันธ์กับไทยแลนด์ ๔.๐ โดยให้ความสำคัญกับการพัฒนา ด้านเทคโนโลยีกลุ่มอาหาร เกษตร และเทคโนโลยีชีวภาพ กลุ่มสาธารณสุข สุขภาพ และเทคโนโลยีทางการแพทย์ กลุ่มเครื่องมือ อุปกรณ์อัจฉริยะ หุ่นยนต์ และระบบเครื่องกลที่ใช้ระบบอิเล็กทรอนิกส์ควบคุม กลุ่มดิจิทัล เทคโนโลยีอินเทอร์เน็ตที่เชื่อมต่อและบังคับอุปกรณ์ต่างๆ ปัญญาประดิษฐ์และเทคโนโลยีสมองกลฝังตัว กลุ่มอุตสาหกรรมสร้างสรรค์ วัฒนธรรม และบริการที่มีมูลค่าสูง โดยรายละเอียดไทยแลนด์ ๔.๐ มีดังนี้





ประเทศไทย ๔.๐ ถือเป็นการพัฒนา เครื่องยนต์เพื่อขับเคลื่อนการเติบโตทางเศรษฐกิจชุดใหม่ (New Engines of Growth) ด้วยการเปลี่ยนแปลง ความได้เปรียบเชิงเปรียบเทียบ ของประเทศที่มีอยู่ ๒ ด้าน คือ ความหลากหลายเชิงชีวภาพ และ ความหลากหลายเชิงวัฒนธรรม ให้เป็นความได้เปรียบในเชิงแข่งขัน โดยการเติมเต็มด้วยวิทยาการ ความคิดสร้างสรรค์ นวัตกรรม วิทยาศาสตร์ เทคโนโลยี การวิจัยและพัฒนา แล้วต่อยอดความได้เปรียบเชิงเปรียบเทียบเป็น ๕ กลุ่มเทคโนโลยีและอุตสาหกรรมเป้าหมาย ประกอบด้วย

๑. กลุ่มอาหาร เกษตร และเทคโนโลยีชีวภาพ (Food, Agriculture & Bio-Tech) อาทิตเทคโนโลยีการเกษตร (Agritech) เทคโนโลยีอาหาร (Foodtech) เป็นต้น

๒. กลุ่มสาธารณสุข สุขภาพ และเทคโนโลยีทางการแพทย์ (Health, Wellness & Bio-Med) อาทิตเทคโนโลยีสุขภาพ (Healthtech) เทคโนโลยีการแพทย์ (Medtech) สปา (Spa) เป็นต้น

๓. กลุ่มเครื่องมือ อุปกรณ์อัจฉริยะ หุ่นยนต์ และระบบเครื่องกลที่ใช้ระบบอิเล็กทรอนิกส์ควบคุม (Smart Devices, Robotics & Mechatronics) อาทิต เทคโนโลยีหุ่นยนต์ (Robotech) เป็นต้น

๔. กลุ่มดิจิทัล เทคโนโลยีอินเทอร์เน็ตที่เชื่อมต่อและบังคับอุปกรณ์ต่างๆ ปัญญาประดิษฐ์และเทคโนโลยีสมองกลฝังตัว (Digital, IOT, Artificial intelligence & Embedded Technology) อาทิต เทคโนโลยีการเงิน (Fintech) อุปกรณ์เชื่อมต่อออนไลน์โดยไม่ต้องใช้คน (IoT) เทคโนโลยีการศึกษา (Edtech) อี-มาร์เก็ตเพลส (E-Market place) อี-คอมเมิร์ซ (E-Commerce) เป็นต้น

๕. กลุ่มอุตสาหกรรมสร้างสรรค์ วัฒนธรรม และบริการที่มีมูลค่าสูง (Creative, Culture & High Value Services) อาทิต เทคโนโลยีการออกแบบ (Designtech) ธุรกิจไลฟ์สไตล์ (Lifestyle Business) เทคโนโลยีการท่องเที่ยว (Traveltech) การเพิ่มประสิทธิภาพการบริการ (Service Enhancing) เป็นต้น

## ๒ แผนพัฒนาเศรษฐกิจและสังคมแห่งชาติ ฉบับที่ ๑๒ (พ.ศ.๒๕๖๐ – ๒๕๖๔)

หลักการของแผนพัฒนาเศรษฐกิจและสังคมแห่งชาติ ฉบับที่ ๑๒ ได้น้อมนำและประยุกต์ใช้หลักปรัชญาของเศรษฐกิจพอเพียง ยึดคนเป็นศูนย์กลางของการพัฒนาอย่างมีส่วนร่วม การพัฒนาที่ยึดหลักสมดุล ยั่งยืน โดยวิสัยทัศน์ของการพัฒนาให้ความสำคัญกับการกำหนดทิศทางการพัฒนาที่มุ่งสู่การเปลี่ยนผ่านจากประเทศที่มีรายได้ปานกลางไปสู่ประเทศที่มีรายได้สูง มีการกระจายรายได้ และการพัฒนาอย่างเท่าเทียม มีระบบนิเวศที่ดี สังคมอยู่ร่วมกันอย่างมีความสุข และนำไปสู่การบรรลุวิสัยทัศน์ระยะยาว “มั่นคง มั่งคั่ง ยั่งยืน” มีแนวทางการพัฒนาที่สำคัญ ๑๐ ยุทธศาสตร์ประกอบด้วย

ยุทธศาสตร์ที่ ๑ การเสริมสร้างและพัฒนาศักยภาพทุนมนุษย์ เนื่องจากโครงสร้างประชากรไทยจะเข้าสู่สังคมสูงวัยอย่างสมบูรณ์ เมื่อสิ้นสุดแผนฯ ฉบับที่ ๑๒ ในปี ๒๕๖๔ โดยมีสัดส่วนผู้สูงอายุเพิ่มขึ้นเป็น ๑๙.๘ % ขณะที่วัยแรงงานเริ่มลดลง ส่งผลต่อการเพิ่มขีดความสามารถในการแข่งขันของประเทศ จึงให้ความสำคัญกับการวางรากฐานการพัฒนาคนให้มีความสมบูรณ์ มุ่งพัฒนาเชิงคุณภาพในแต่ละช่วงวัย บนพื้นฐานของการมีสถาบันทางสังคมที่เข้มแข็ง เพื่อเตรียมคนไทยให้มีความพร้อมรองรับการดำรงชีวิตในโลกศตวรรษที่ ๒๑



ยุทธศาสตร์ที่ ๒ การสร้างความเป็นธรรมลดความเหลื่อมล้ำในสังคม เพื่อขยายโอกาสทางเศรษฐกิจและสังคมในกลุ่มประชากร ๔๐ % ที่มีรายได้ต่ำสุด ให้ทุกคนเข้าถึงบริการทางสังคมที่มีคุณภาพได้ทั่วถึง จากเดิมมีความเหลื่อมล้ำด้านสินทรัพย์และการถือครองที่ดินและปัญหาการกระจายบริการภาครัฐ ที่คุณภาพยังไม่ทั่วถึง

ยุทธศาสตร์ที่ ๓ การสร้างความเข้มแข็งทางเศรษฐกิจและแข่งขันได้อย่างยั่งยืน คือให้ความสำคัญกับการบริหารเศรษฐกิจมหภาค ให้มีเสถียรภาพ เพิ่มประสิทธิภาพภาคการเงินและดูแลวินัยการเงินการคลัง ควบคู่ไปกับการสร้างความเข้มแข็งให้เศรษฐกิจรายสาขามีเป้าหมายให้เศรษฐกิจขยายตัวอย่างมีเสถียรภาพโดยขยายตัวเฉลี่ยไม่ต่ำกว่า ๕ % มีรายได้ต่อหัวเป็น ๘,๒๐๐ เหรียญสหรัฐฯ ในปี ๒๕๖๔

ยุทธศาสตร์ที่ ๔ การเติบโตที่เป็นมิตรกับสิ่งแวดล้อมเพื่อการพัฒนาอย่างยั่งยืน มีแนวทางการพัฒนาที่สำคัญ ได้แก่ รักษาฟื้นฟูทรัพยากรธรรมชาติสร้างสมดุลของการอนุรักษ์และใช้ประโยชน์อย่างยั่งยืนและเป็นธรรม การเพิ่มประสิทธิภาพการบริหารจัดการทรัพยากรน้ำและการแก้ไขปัญหาวิกฤติสิ่งแวดล้อม เป็นต้น

ยุทธศาสตร์ที่ ๕ ความมั่นคง ระยะที่ผ่านมามีการก่อการร้ายมากขึ้น แผนฯ ฉบับที่ ๑๒ จึงดูแลไม่ให้เกิดผลกระทบต่อเศรษฐกิจและสังคม และเป็นแผนฯ ที่ต้องเตรียมรับมือกับอาชญากรรมข้ามชาติด้วย

ยุทธศาสตร์ที่ ๖ การเพิ่มประสิทธิภาพการบริหารจัดการในภาครัฐ และธรรมาภิบาลในสังคมไทย มีเป้าหมายเพื่อลดสัดส่วนค่าใช้จ่ายด้านบุคลากร เพิ่มประสิทธิภาพการบริหารจัดการและการให้บริการของภาครัฐ และประสิทธิภาพการประกอบธุรกิจของประเทศให้อยู่ในอันดับ ๒ ของอาเซียน รวมทั้งลดปัญหาการทุจริตประพฤติมิชอบของประเทศ เพื่อเพิ่มคะแนนดัชนีภาพลักษณ์คอร์รัปชัน (CPI) ให้อยู่สูงกว่า ๕๐% เมื่อสิ้นสุกแผนฯ ฉบับที่ ๑๒ ปัจจุบันประเทศไทยอยู่ที่ ๓๘% และใน ๒๐ ปี ตั้งเป้าให้การคอร์รัปชันทั้งหมดไปจากประเทศ

ยุทธศาสตร์ที่ ๗ การพัฒนาโครงสร้างพื้นฐานและระบบโลจิสติกส์ มีเป้าหมายสำคัญ คือ การพัฒนาโครงสร้างพื้นฐานและระบบโลจิสติกส์ในภาพรวม เช่น เพิ่มปริมาณการขนส่งสินค้าทางราง จาก ๒% เป็นไม่น้อยกว่า ๔% และปริมาณการขนส่งสินค้าทางน้ำเพิ่มจาก ๑๕% เป็นไม่น้อยกว่า ๑๙% ขณะที่การพัฒนาเศรษฐกิจดิจิทัล เช่น ขยายโครงข่ายอินเทอร์เน็ตความเร็วสูง ๑,๐๐๐ ราย โดยช่วงแผนฯ ๑๒ คาดว่าการพัฒนาระบบรถไฟทางคู่ขนานราง ๑ เมตร ระยะแรกจะแล้วเสร็จทุกเส้นทาง และเริ่มสร้างโครงข่ายรถไฟทางคู่ระยะที่ ๒ ได้ และเริ่มก่อสร้างระบบรถไฟฟ้าความเร็วสูงเพื่อเป็นเครื่องมือกระจายความเจริญสู่ภูมิภาค โดยทำควบคู่ไปกับการวางแผนพัฒนาพื้นที่เมืองบริเวณสถานีรถไฟ และเริ่มพัฒนาระบบขนส่งมวลชนสาธารณะในเมืองหลัก และพัฒนาโครงข่ายทางถนน เส้นทางหลวงพิเศษระหว่างเมือง เป็นต้น

ยุทธศาสตร์ที่ ๘ วิทยาศาสตร์ เทคโนโลยี วิจัย และนวัตกรรม มีเป้าหมายเพิ่มสัดส่วนค่าใช้จ่ายการลงทุนเพื่อการวิจัยและพัฒนาสู่ ๑.๕% ของจีดีพี และสัดส่วนการลงทุนวิจัยและพัฒนาภาคเอกชนต่อภาครัฐเป็น ๗๐ : ๓๐ เพิ่มบุคลากรด้านวิจัยและพัฒนาเป็น ๒๕ คน/ประชากร ๑๐,๐๐๐ คน และเพิ่มอันดับความสามารถการแข่งขันโครงสร้างพื้นฐานด้านวิทยาศาสตร์และเทคโนโลยีที่จัดโดยเอ็มดี ให้อยู่มรลำดับ ๑ ใน ๓๐

ยุทธศาสตร์ที่ ๙ การพัฒนาภาค เมือง และพื้นที่เศรษฐกิจ วางแผนทางพัฒนาที่สำคัญ คือ พัฒนาภาคเหนือให้เป็นฐานเศรษฐกิจสร้างสรรค์มูลค่าสูง พัฒนาภาคตะวันออกเฉียงเหนือให้หลุดพ้นจากความยากจนก้าวสู่เป้าหมาย “อีสาน พึ่งตนเอง” พัฒนาภาคกลางให้เป็นฐานเศรษฐกิจชั้นนำเป็นศูนย์กลางของอาเซียน เป็นฐานการผลิตอาหารและสินค้าเกษตรที่มีคุณภาพ พัฒนาภาคใต้เป็นฐานสร้างรายได้ที่หลากหลาย เป็นศูนย์กลาง

ผลิตภัณฑ์ยางพาราและปาล์มน้ำมันของภูมิภาค เป็นแหล่งผลิตภัณ์อาหารทะเลที่ได้มาตรฐานสากล รวมทั้งพื้นที่บริเวณชายฝั่งทะเลตะวันออก หรืออีสเทิร์นซีบอร์ด มีเป้าหมายฟื้นฟูและพัฒนาให้ขยายตัวอย่างสมดุล ส่วนพื้นที่เศรษฐกิจใหม่ชายแดนจะเป็นประตูเศรษฐกิจเชื่อมโยงกับประเทศเพื่อนบ้านที่เติบโตอย่างยั่งยืนและเกิดผลเป็นรูปธรรม นอกจากนี้ กำหนดให้พัฒนาเมืองศูนย์กลางของจังหวัดให้เป็นเมืองน่าอยู่สำหรับคนทุกกลุ่มในสังคมอย่างเท่าเทียม

ยุทธศาสตร์ที่ ๑๐ การต่างประเทศ ประเทศเพื่อนบ้าน และภูมิภาค ได้แก่ การเตรียมความพร้อมให้ไทยเป็นประตูสู่ภาคตะวันตกและภาคตะวันออกของเอเชีย โดยดำเนินยุทธศาสตร์เชิงรุกในการส่งเสริมผู้ประกอบการไทยไปลงทุนในต่างประเทศ เพื่อใช้ประโยชน์จากจุดเด่นของทำเลที่ตั้งของไทยเป็นจุดเชื่อมโยงสำคัญ ให้เกิดประโยชน์อย่างเต็มศักยภาพในการพัฒนาเศรษฐกิจและสังคมของไทย

## ๒.๑. ร่างแผนพัฒนาเศรษฐกิจและสังคมแห่งชาติ ฉบับที่ ๑๓ (พ.ศ. ๒๕๖๖ – ๒๕๗๐)

องค์การบริหารส่วนตำบลโนนสูง ได้จัดทำแผนพัฒนาท้องถิ่นที่มีความสัมพันธ์และสอดคล้องกับแผนพัฒนาเศรษฐกิจและสังคมแห่งชาติ ทั้งนี้ แผนพัฒนาเศรษฐกิจและสังคมแห่งชาติ ฉบับที่ ๑๒ (พ.ศ. ๒๕๖๑ - ๒๕๖๕) จะสิ้นสุดลงในปีงบประมาณ พ.ศ. ๒๕๖๕ และการจัดทำแผนพัฒนาเศรษฐกิจและสังคมแห่งชาติฉบับที่ ๑๓ อยู่ระหว่างการร่วมสร้างแผนฯ โดยมุ่งพัฒนา ๔ ด้าน ได้แก่

๑. ด้านเศรษฐกิจมูลค่าสูงที่เป็นมิตรต่อสิ่งแวดล้อม (High Value-added Economy)
๒. ด้านสังคมแห่งโอกาส และความเสมอภาค High Opportunity Society
๓. ชีวิตที่ยั่งยืน (Eco-friendly Living)
๔. ด้านปัจจัยสนับสนุนการพลิกโฉมประเทศ (Key Enablers for Thailand's Transformation)







เมื่อแผนพัฒนาเศรษฐกิจและสังคมแห่งชาติ ฉบับที่ ๑๓ (พ.ศ. ๒๕๖๖ – ๒๕๗๐) ประกาศใช้จึงจะ ดำเนินการทบทวนแผนพัฒนาท้องถิ่น (พ.ศ. ๒๕๖๖ – ๒๕๗๐) ให้สอดคล้องกับแผนพัฒนาเศรษฐกิจฯ ต่อไป

### ยุทธศาสตร์ของแผนพัฒนาเศรษฐกิจและสังคมแห่งชาติ

#### มียุทธศาสตร์ ๑๐ ด้าน

๑. **ด้านความมั่นคง**
  - อันดับความเสี่ยงจากการก่อการร้ายต่ำกว่าอันดับที่ ๒๐ ของโลก
  - อันดับความเสี่ยงจากการโจมตีด้านไซเบอร์ต่ำกว่าอันดับที่ ๑๐ ของโลก
๒. **ด้านการสร้างความสามารถในการแข่งขัน**
  - อัตราการขยายตัวทางเศรษฐกิจเฉลี่ยในช่วงแผนพัฒนาฯ ฉบับที่ ๑๒ ไม่ต่ำกว่าร้อยละ ๕
  - รายได้ต่อหัวไม่ต่ำกว่า ๘,๒๐๐ ดอลลาร์สหรัฐ ณ สิ้นสุดแผนพัฒนาฯ นี้
  - รายได้จากการท่องเที่ยวไม่ต่ำกว่า ๓ ล้านล้านบาท
๓. **ด้านการพัฒนาศักยภาพมนุษย์**
  - เด็กมีพัฒนาการสมวัยไม่น้อยกว่า ร้อยละ ๘๕
  - เด็กร้อยละ ๗๐ มีคะแนน EQ ไม่ต่ำกว่าเกณฑ์มาตรฐาน
๔. **ด้านความเสมอภาคในสังคม**
  - รายได้เฉลี่ยต่อหัวของกลุ่มประชากรที่มีรายได้ต่ำสุด เพิ่มขึ้นไม่ต่ำกว่าร้อยละ ๑๕ ต่อปี
  - สัดส่วนประชากรที่อยู่ใต้เส้นความยากจนลดลงเหลือ ร้อยละ ๖.๕
๕. **ด้านการเติบโตที่เป็นมิตรกับสิ่งแวดล้อม**
  - เพิ่มสัดส่วนพื้นที่ป่าไม้เป็นร้อยละ ๔๐ ของพื้นที่ประเทศ
  - พื้นที่ชลประทานเพิ่มขึ้นปีละ ๓๕๐,๐๐๐ ไร่
  - สัดส่วนของขยะมูลฝอยชุมชนได้รับการจัดการอย่างถูกต้องและนำไปใช้ประโยชน์ ไม่น้อยกว่า ร้อยละ ๗๕
  - สัดส่วนของเสียอันตรายชุมชนที่ได้รับการกำจัดอย่างถูกต้อง ไม่น้อยกว่าร้อยละ ๓๐
  - ปริมาณการปล่อยก๊าซเรือนกระจกในภาคพลังงานและคมนาคมขนส่งลดลงไม่น้อยกว่าร้อยละ ๗

ของการปล่อยในกรณีปกติภายในปี ๒๕๖๓

๖. ด้านการพัฒนาาระบบบริหารจัดการภาครัฐ

- อันดับประสิทธิภาพภาครัฐ อยู่ในอันดับ ๒ ของอาเซียน เมื่อสิ้นสุดแผน
- อันดับความยากง่ายในการดำเนินธุรกิจ อยู่ในอันดับ ๒ ของอาเซียน เมื่อสิ้นสุดแผน

๗. ด้านการพัฒนาโครงสร้างพื้นฐานและระบบโลจิสติกส์

- จำนวนหมู่บ้านที่มีอินเทอร์เน็ตความเร็วสูงเข้าถึงเพิ่มขึ้นเป็นมากกว่าร้อยละ ๘๕ ในปี ๒๕๖๔

๘. ด้านการพัฒนาวิทยาศาสตร์ เทคโนโลยี วิจัย และนวัตกรรม

๙. ด้านการพัฒนาภาค เมือง และพื้นที่เศรษฐกิจ

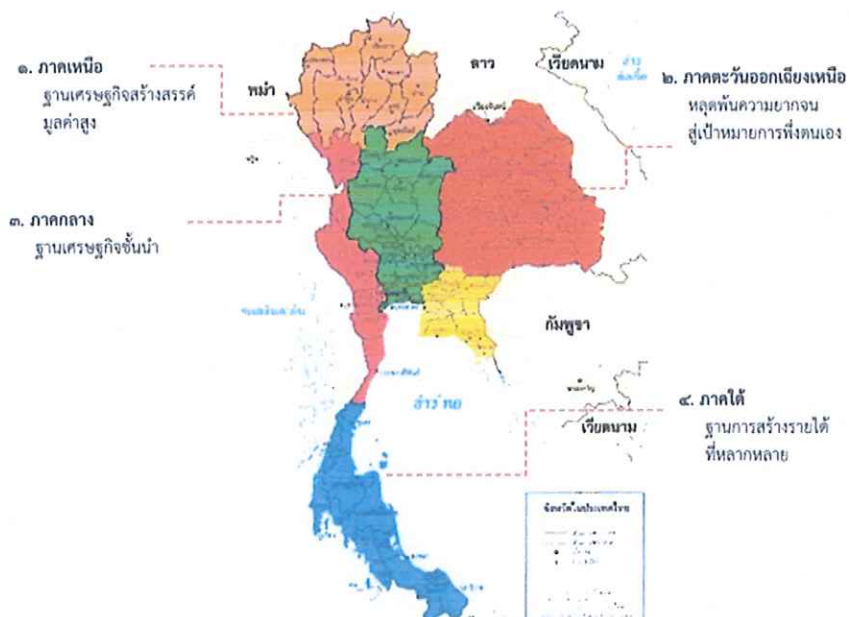
- พัฒนาภาคเหนือ เป็นฐานเศรษฐกิจสร้างสรรค์มูลค่าสูง
- พัฒนาภาคตะวันออกเฉียงเหนือ ให้หลุดพ้นจากความยากจน
- พัฒนาภาคกลาง เป็นฐานเศรษฐกิจชั้นนำ
- พัฒนาภาคใต้ เป็นฐานการสร้างรายได้ที่หลากหลาย

๑๐. ด้านความร่วมมือระหว่างประเทศ

- ยึดหลักคิดเสรี เปิดเสรี เปิดโอกาส

### ๓. แผนพัฒนาภาค/แผนพัฒนากลุ่มจังหวัด/แผนพัฒนาจังหวัด

#### ๓.๑ แผนพัฒนาภาค



#### วัตถุประสงค์ เป้าหมาย และตัวชี้วัด

๑. เพื่อกระจายความเจริญและโอกาสทางเศรษฐกิจไปสู่ภูมิภาคอย่างทั่วถึงมากขึ้น

เป้าหมาย : ลดช่องว่างรายได้ระหว่างภาคและมีการกระจายรายได้ที่เป็นธรรมมากขึ้น

ตัวชี้วัด : - ผลผลิตภาคต่อหัวระหว่างภาคต่อหัวระหว่างภาค  
- สัมประสิทธิ์การกระจายรายได้ระดับภาค

๒. เพื่อพัฒนาเมืองศูนย์กลางของจังหวัดให้เป็นเมืองน่าอยู่สำหรับคนทุกกลุ่ม

เป้าหมาย : เพิ่มจำนวนเมืองศูนย์กลางของจังหวัดเป็นเมืองน่าอยู่สำหรับคนทุกกลุ่มในสังคม

ตัวชี้วัด : เมืองศูนย์กลางของจังหวัดที่ได้รับการพัฒนาเป็นเมืองน่าอยู่

๓. เพื่อพัฒนาและฟื้นฟูพื้นที่ฐานเศรษฐกิจหลักให้ขยายตัวอย่างเป็นมิตรต่อสิ่งแวดล้อมและเพิ่มคุณภาพชีวิตของคนในชุมชน

เป้าหมาย : พื้นที่ฐานเศรษฐกิจหลักมีระบบการผลิตที่มีประสิทธิภาพสูงและเป็นมิตรต่อสิ่งแวดล้อม

ตัวชี้วัด : - ค่าเฉลี่ยสารอินทรีย์ระเหยง่ายในพื้นที่อุตสาหกรรมหลักบริเวณมาตาพุดไม่เกินเกณฑ์มาตรฐาน  
- ข้อร้องเรียนของประชาชนเกี่ยวกับผลกระทบจากการประกอบการในพื้นที่

๔. เพื่อพัฒนาพื้นที่เศรษฐกิจใหม่ให้สนับสนุนการเพิ่มขีดความสามารถในการแข่งขันและการพัฒนาในพื้นที่อย่างยั่งยืน

เป้าหมาย : เพิ่มมูลค่าการลงทุนในพื้นที่เศรษฐกิจใหม่บริเวณชายแดนร้อยละ ๒๐

ตัวชี้วัด : - มูลค่าการลงทุนในพื้นที่เศรษฐกิจใหม่พิเศษชายแดน  
- สถานประกอบการจดทะเบียนในพื้นที่เศรษฐกิจใหม่



## ความท้าทายในการพัฒนาภาคและพื้นที่

### ๑. การพัฒนากระจุกตัวในกรุงเทพมหานครและภาคกลาง

- เกิดปัญหาช่องว่างการกระจายรายได้ระหว่างภาค
- คนยากจนส่วนใหญ่อาศัยอยู่ในภาคตะวันออกเฉียงเหนือและภาคเหนือ
- ปัญหาความไม่สงบจังหวัดชายแดนภาคใต้

### ๒. โครงสร้างประชากรทุกภาคเข้าสู่สังคมผู้สูงอายุ

- แรงงานมีข้อจำกัดทั้งเชิงปริมาณและคุณภาพ
- สัมฤทธิ์ผลของการศึกษาอยู่ในระดับต่ำ
- การเข้าถึงบริการสาธารณสุขและการเจ็บป่วยยังคงเป็นปัญหาสำคัญในทุกภาค
- ความปลอดภัยในชีวิตและทรัพย์สินยังคงเป็นปัญหาสำคัญ

### ๓. ทรัพยากรธรรมชาติและสิ่งแวดล้อมเสื่อมโทรม

- มีการบุกรุกพื้นที่ป่าไม้ในภาคส่วน
- ปัญหาการชะล้างพังทลายของดินรุนแรงมากขึ้น
- มลพิษทางอากาศ ทางน้ำ และขยะในเมืองและพื้นที่เศรษฐกิจ
- ภัยแล้งและอุทกภัยเกิดขึ้นบ่อยครั้ง

### ๔. กลไกการบริหารไม่มีประสิทธิภาพ

- การพัฒนาจังหวัดและกลุ่มจังหวัดไม่สามารถเชื่อมโยงการทำงานของหน่วยงานที่เกี่ยวข้อง
- ขากหลังการขับเคลื่อน
- ผังเมืองขาดการบังคับใช้อย่างมีประสิทธิภาพ
- เทศบาลหลักของทุกจังหวัดมีขนาดเล็กเกินไปและมีข้อจำกัดในการให้บริการกับประชาชน
- เมืองที่เติบโตโดยไร้การจัดการอย่างมีประสิทธิภาพและยั่งยืน

## แนวทางการพัฒนาเมือง

พัฒนาเมืองศูนย์กลางของจังหวัดให้เป็นเมืองนำอยู่สำหรับคนทุกกลุ่มในสังคม ๕ แนวทาง

### ๑. พัฒนาสภาพแวดล้อมเมืองศูนย์กลางของจังหวัดให้เป็นเมืองนำอยู่สำหรับคนทุกกลุ่มในสังคม เช่น

- พัฒนาสภาพแวดล้อมเมืองและโครงสร้างพื้นฐาน เพื่อการใช้งานของคนทุกกลุ่มในสังคม
- จัดระบบสาธารณูปโภค สาธารณูปการที่มีคุณภาพ
- จัดระบบบริการสังคมที่ได้มาตรฐาน
- เพิ่มความปลอดภัยของประชาชน
- เพิ่มพื้นที่สีเขียว

### ๒. ส่งเสริมการจัดการสิ่งแวดล้อมเมืองอย่างมีบูรณาการภายใต้การมีส่วนร่วมของส่วนกลางส่วนท้องถิ่นภาคประชาสังคม และภาคเอกชน เช่น

- จัดการขยะมูลฝอยอย่างครบวงจร
- ส่งเสริมการใช้น้ำอย่างประหยัดเพื่อช่วยลดมลพิษทางน้ำ
- เพิ่มประสิทธิภาพการใช้พลังงานในเขตเมือง

### ๓. พัฒนาระบบขนส่งสาธารณะในเขตเมือง เช่น

- ประชาชนเข้าถึงบริการระบบขนส่งสาธารณะซึ่งมีต้นทุนต่ำและเป็นมิตรกับสิ่งแวดล้อม
- ส่งเสริมความสะดวกปลอดภัยในการเดินทางของทุกคนทุกช่วงวัยและผู้พิการ
- ส่งเสริมความเชื่อมโยงระหว่างเมืองและชนบท

๔. รักษาอัตลักษณ์ของเมืองและสร้างคุณค่าของทรัพยากรเพื่อกระจายรายได้ให้คนในท้องถิ่น เช่น

- อนุรักษ์ สืบสารประเพณี วัฒนธรรม สถาปัตยกรรมพื้นบ้านและเมืองเก่า
- พัฒนาเมืองควบคู่กับการส่งเสริมการเรียนรู้ของชุมชน
- สร้างและใช้ประโยชน์จากเอกลักษณ์ของเมือง

๕. เพิ่มประสิทธิภาพการบริหารจัดการเมือง เช่น

- รวมองค์กรปกครองส่วนท้องถิ่นในเขตเมืองเพื่อประสิทธิภาพการบริการ
- เสริมสร้างขีดความสามารถขององค์กรปกครองส่วนท้องถิ่นและความร่วมมือระหว่างกัน
- หน่วยงานส่วนกลางสนับสนุนด้านวิชาการและงบประมาณ

๓.๒ แผนพัฒนากลุ่มจังหวัดภาคตะวันออกเฉียงเหนือ ๒

(จันทบุรี ตราด นครนายก ปราจีนบุรี สระแก้ว)

วิสัยทัศน์ พ.ศ. ๒๕๖๒ – ๒๕๖๕ (ฉบับทบทวน)

“เมืองแห่งคุณภาพชีวิต ศูนย์กลางท่องเที่ยวประวัติศาสตร์  
วัฒนธรรมและนิเวศ แหล่งผลไม้และครัวสุขภาพไทย”



ลักษณะทางกายภาพ กลุ่มจังหวัดภาคตะวันออกเฉียงเหนือ ๒ มีพื้นที่ทั้งหมดรวม ๓๖,๕๐๒.๕๐ ตารางกิโลเมตร หรือประมาณร้อยละ ๗.๑๑๔ ของเนื้อที่ทั้งประเทศ ประกอบด้วย ๘ จังหวัด ได้แก่ นครนายก ปราจีนบุรี สระแก้ว จันทบุรี ชลบุรี ระยอง จันทบุรี ตราด และสระแก้ว แบ่งพื้นที่บริหารยุทธศาสตร์ ๒ กลุ่มจังหวัด ดังนี้

- กลุ่มจังหวัดภาคตะวันออกเฉียงเหนือ ๑ ประกอบด้วย จังหวัดชลบุรี ระยอง และฉะเชิงเทรา
- กลุ่มจังหวัดภาคตะวันออกเฉียงเหนือ ๒ ประกอบด้วย ปราจีนบุรี นครนายก สระแก้ว จันทบุรี

และตราด โดยภาคตะวันออกเฉียงเหนือ ๒ เป็นการกำหนดกลุ่มจังหวัดขึ้นใหม่ ตามประกาศคณะกรรมการนโยบายการบริหารงานจังหวัดและกลุ่มจังหวัดแบบบูรณาการ เรื่อง การจัดตั้งกลุ่มจังหวัดและกำหนดจังหวัดที่เป็นศูนย์ปฏิบัติการของกลุ่มจังหวัด (ฉบับที่ ๓) ณ วันที่ ๑๖ พฤศจิกายน พ.ศ.๒๕๖๐ จังหวัดปราจีนบุรีเป็นศูนย์ปฏิบัติการของกลุ่มจังหวัดและได้รับการจัดสรรงบประมาณตามพระราชบัญญัติงบประมาณรายจ่ายประจำปีงบประมาณ พ.ศ. ๒๕๖๒ เป็นปีงบประมาณแรกที่ตั้งกลุ่มจังหวัดภาคตะวันออกเฉียงเหนือ ๒ มีอาณาเขตติดต่อกับจังหวัดใกล้เคียงต่าง ๆ ดังนี้



**ทิศเหนือ :** จรดภาคตะวันออกเฉียงเหนือติดต่อกับจังหวัดสระบุรี นครราชสีมา บุรีรัมย์  
ดินแดน

ที่อยู่เหนือสุดอยู่ที่เขาใหญ่ อำเภอประจันตคาม จังหวัดปราจีนบุรี และจรดทะเลด้านอ่าวไทย

**ทิศใต้ :** ติดต่อกับอ่าวไทย ดินแดนที่อยู่ทางใต้สุดของภาคตะวันออกเฉียงเหนือ คือ แหลมสารพัดพิษ  
อำเภอคลองใหญ่ จังหวัดตราด

**ทิศตะวันออก :** จรดราชอาณาจักรกัมพูชา โดยมีแนวเทือกเขาบรรทัดเป็นพรมแดน ดินแดนที่  
อยู่ทางตะวันออกสุด คือ แหลมสารพัดพิษ อำเภอคลองใหญ่ จังหวัดตราด

**ทิศตะวันตก :** จรดภาคตะวันออกเฉียงเหนือติดต่อกับจังหวัดฉะเชิงเทรา ชลบุรี ระยอง และจรดทะเล  
ด้านอ่าวไทย

กลุ่มจังหวัดภาคตะวันออกเฉียงเหนือ ๒ มีพื้นที่รวมกันทั้งหมด ๑๔,๕๒๒,๘๑๒ ไร่ หรือ ๒๗,๖๙๙.๐๑๘  
ตารางกิโลเมตร ดังนี้

จังหวัดจันทบุรี มีพื้นที่ จำนวน ๓,๙๖๑,๒๕๐ ไร่ หรือ ๖,๓๓๘ ตารางกิโลเมตร เป็นศูนย์กลาง  
การค้าอัญมณีขนาดใหญ่ และมีความโดดเด่นด้านการท่องเที่ยวชุมชน ห่างจากกรุงเทพฯ ๖๕ กิโลเมตร  
แบ่งเขตการปกครอง ๑๐ อำเภอ ได้แก่ อำเภอเมืองจันทบุรี อำเภอท่าใหม่ อำเภอขลุง อำเภอแหลมสิงห์ อำเภอ  
โป่งน้ำร้อน อำเภอมะขาม อำเภอสอยดาว อำเภอนายายอาม อำเภอแก่งหางแมว และอำเภอเขาคิชฌกูฏ

จังหวัดตราด มีพื้นที่ จำนวน ๑,๗๖๑,๘๗๕ ไร่ หรือ ๒,๘๑๙ ตารางกิโลเมตร เป็นจังหวัดที่มี  
สถานที่ท่องเที่ยวทางทะเลที่สำคัญ และยังมีแนวโน้มนำสร้างสนามบินพาณิชย์เพื่อเชื่อมต่อการค้าการลงทุนกับ  
ประเทศเพื่อนบ้าน โดยเป็นจังหวัดชายแดนมีพื้นที่ติดต่อกับประเทศกัมพูชา มีเขาบรรทัดเป็นพรมแดนแบ่งเขต  
ตามธรรมชาติ มีเกาะรวม ๕๒ เกาะห่างจากกรุงเทพฯ ๓๑๕ กิโลเมตร แบ่งเขตการปกครอง ๗ อำเภอ ได้แก่  
อำเภอเมืองตราด อำเภอเขาสมิง อำเภอแหลมงอบ อำเภอคลองใหญ่ อำเภอบ่อไร่ อำเภอเกาะกูด และอำเภอ  
เกาะช้าง

จังหวัดนครนายก มีพื้นที่ จำนวน ๑,๓๒๖,๒๕๐ ไร่ หรือ ๒,๑๒๒ ตารางกิโลเมตร เป็นเมือง  
แห่งการท่องเที่ยวเชิงนิเวศสงบ อยู่ใกล้กรุงเทพมหานคร มีแหล่งท่องเที่ยวทางธรรมชาติและวัฒนธรรมหลายแห่ง  
สภาพพื้นที่ทั้งเป็นที่ราบในหุบเขา ตอนเหนือทางตะวันออกเป็นเนินสูง และพื้นที่ป่าเขาติดเขาตองพญาเย็น  
ตอนกลางและใต้เป็นที่ราบลุ่มภูเขาที่เป็นแหล่งต้นน้ำและน้ำตก แบ่งเขตการปกครอง ๔ อำเภอ ได้แก่ อำเภอ  
เมืองนครนายก อำเภอบ้านนา อำเภอปากพลี และอำเภอองครักษ์

จังหวัดปราจีนบุรี มีพื้นที่ จำนวน ๒,๙๗๖,๔๗๖ ไร่ หรือ ๔,๗๖๖.๓๖๑ ตารางกิโลเมตร แต่  
เดิมมีพื้นที่กว้างเป็นอันดับ ๖ ของประเทศ ต่อมาได้แยกพื้นที่ เป็นจังหวัดนครนายก จังหวัดฉะเชิงเทรา และ  
จังหวัดสระแก้ว ปัจจุบันมีขนาดพื้นที่ใหญ่เป็นอันดับที่ ๔๕ ของประเทศและเป็นจังหวัดที่มีนิคมอุตสาหกรรมแห่ง  
เดียวในกลุ่มจังหวัดภาคตะวันออกเฉียงเหนือ ๒ และมีเขตพื้นที่อุทยานแห่งชาติเขาใหญ่ อุทยานแห่งชาติทับลาน และ  
อุทยานแห่งชาติปางสีดา ที่สวยงามรวมถึงมีแหล่งท่องเที่ยวเชิงวัฒนธรรมทราวดีและขอม แบ่งเขตการปกครอง ๗  
อำเภอ ได้แก่ อำเภอเมืองปราจีนบุรี อำเภอบ้านสร้าง อำเภอประจันตคาม อำเภอศรีมหาโพธิ์ อำเภอนาดี  
อำเภอศรีมหาโพธิ์ และอำเภอกบินทร์บุรี

จังหวัดสระแก้ว มีพื้นที่ จำนวน ๔,๔๙๖,๙๖๑ ไร่ หรือ ๗,๑๙๕.๑๓๘ ตารางกิโลเมตร มี  
ชายแดนติดต่อกับประเทศกัมพูชา มีด่านชายแดนและจุดผ่อนปรนที่เป็นดินแดนการค้าชายฝั่งกัมพูชา เป็นจังหวัด  
ที่มีอารยธรรมโบราณ ประเภทปราสาทโบราณที่เป็นแหล่งศึกษาทางประวัติศาสตร์ มีพื้นที่ของอุทยานแห่งชาติปาง  
สีดา และอุทยานแห่งชาติตาพระยา ที่เป็นเขตผืนป่าเชื่อมต่อประเทศกัมพูชา ห่างจากกรุงเทพฯ ๒๓๖ กิโลเมตร  
แบ่งเขตการปกครอง ๘ อำเภอ ๑ กิ่งอำเภอ ได้แก่ อำเภอเมืองสระแก้ว อำเภอคลองหาด อำเภอตาพระยา



อำเภอวังน้ำเย็น อำเภอวัฒนานคร อำเภออรัญประเทศ อำเภอเขาฉกรรจ์ อำเภอโคกสูง และกิ่งอำเภอวังสมบูรณ์

แผนพัฒนากลุ่มจังหวัดภาคตะวันออก ๒ (พ.ศ.๒๕๖๒ – ๒๕๖๕) (ฉบับทบทวน) ภายใต้วิสัยทัศน์ “เมืองแห่งคุณภาพชีวิต ศูนย์กลางท่องเที่ยวประวัติศาสตร์ วัฒนธรรมและนิเวศ แหล่งผลิตผลไม้และครัวสุขภาพไทย”

#### ประเด็นยุทธศาสตร์ ๖ ด้าน

ยุทธศาสตร์ที่ ๑ ส่งเสริมและพัฒนากการท่องเที่ยวให้ได้มาตรฐานเพื่อสนับสนุนการท่องเที่ยวเชิงนิเวศ สุขภาพ และวัฒนธรรม

##### - เป้าหมายการพัฒนา

๑. เพื่อพัฒนาศักยภาพแหล่งท่องเที่ยว เชิงนิเวศ เชิงประวัติศาสตร์และวัฒนธรรมเชิง

คุณภาพ

เชิงเกษตรและชุมชน

๒. เพื่อสร้างรายได้จากการท่องเที่ยวให้กับกลุ่มจังหวัด

##### - แนวทางการพัฒนา (กลยุทธ์)

๑. พัฒนาและปรับปรุงแหล่งท่องเที่ยวให้มีคุณภาพและเกิดการยั่งยืน

๒. พัฒนาโครงสร้างพื้นฐานและสิ่งอำนวยความสะดวก เพื่อการท่องเที่ยว (เส้นทาง/ป้าย

แนะนำ/สาธารณูปโภค ฯลฯ)

๓. สร้างความเชื่อมั่นและความปลอดภัยในการท่องเที่ยว

๔. พัฒนาบุคลากรด้านการท่องเที่ยว ผู้ประกอบการ และสถานประกอบการให้ได้มาตรฐาน

๕. ยกกระดับคุณภาพและมาตรฐานผลิตภัณฑ์ชุมชน (OTOP)

๖. จัดทำฐานข้อมูลและเส้นทางการเชื่อมโยงแหล่งท่องเที่ยว

๗. ส่งเสริมการตลาดและการประชาสัมพันธ์การท่องเที่ยว

ยุทธศาสตร์ที่ ๒ เพื่อขีดความสามารถด้านการค้า และการขายชายแดน เชื่อมโยง EEC และประเทศเพื่อนบ้าน

##### - เป้าหมายการพัฒนา

๑. เพื่อเชื่อมโยงโครงสร้างพื้นฐานในกลุ่มจังหวัดภาคตะวันออก ๒ สู่การค้าชายแดน เชื่อมโยง EEC และประเทศเพื่อนบ้าน ได้อย่างสะดวกปลอดภัย

๒. ส่งเสริมการค้าชายแดนให้มีมูลค่าเพิ่มขึ้นรองรับการเติบโตสู่ประเทศเพื่อนบ้าน และจังหวัดในกลุ่มจังหวัดภาคตะวันออก ๒

##### - แนวทางการพัฒนา (กลยุทธ์)

๑. พัฒนาด้านชายแดนและระบบโครงสร้างบริการพื้นฐานให้สามารถบริการได้อย่างมีประสิทธิภาพ และมีมาตรฐานสากล

๒. พัฒนาและปรับปรุงเส้นทางรองรับการพัฒนาเขตเศรษฐกิจชายแดน เขตเศรษฐกิจพิเศษ และเชื่อมโยงกันภายในกลุ่มจังหวัด

๓. ส่งเสริมการตลาด การค้า การลงทุน และเครือข่ายความร่วมมือทางธุรกิจการค้า  
ชายแดนกับประเทศเพื่อนบ้าน

ยุทธศาสตร์ที่ ๓ พัฒนาประสิทธิภาพการผลิต การแปรรูป การตลาด สินค้าเกษตร (ผลไม้ ปศุ  
สัตว์และประมง สมุนไพรไทย) คุณภาพปลอดภัยอย่างครบวงจร

- เป้าหมายการพัฒนา

๑. เพื่อพัฒนากระบวนการผลิตผลไม้ปลอดภัยอย่างครบวงจร
๒. เกษตรกรมีรายได้จากการจำหน่ายผลไม้เพิ่มขึ้น
๓. เพื่อพัฒนาศักยภาพการผลิตสมุนไพรของกลุ่มจังหวัดทั้งต้นทาง กลางทาง ปลายทาง
๔. เพื่อยกระดับมาตรฐานของสมุนไพร ขยายช่องทางการตลาดทั้งในและต่างประเทศ
๕. เพื่อพัฒนางานนวัตกรรมและงานวิจัยเพื่อเพิ่มมูลค่าของสินค้าและผลิตภัณฑ์สมุนไพร ให้

สามารถนำไปใช้ประโยชน์ได้หลากหลายและสร้างมูลค่าทางเศรษฐกิจ

- แนวทางการพัฒนา (กลยุทธ์)

๑. เพื่อประสิทธิภาพการผลิตผลไม้ และสินค้าเกษตรปลอดภัย นำนวัตกรรมมาใช้ ในการ  
ผลิต การแปรรูปเพื่อเพิ่มมูลค่า

๒. พัฒนาโครงสร้างพื้นฐานเพื่อสนับสนุนสวนผลไม้ และการเกษตรอย่างครบถ้วน

๓. ส่งเสริมการรวมกลุ่มเกษตรกร กลุ่มสหกรณ์ และพัฒนาเครือข่ายภาคการเกษตรให้

เข้มแข็ง

๔. เพิ่มช่องทางการจำหน่ายที่ทันสมัย และกิจกรรมส่งเสริมการตลาดสินค้า เป้าหมายทั้ง

ในและต่างประเทศ

๕. ส่งเสริมการปลูกและการแปรรูปสมุนไพรอย่างมีคุณภาพ

๖. ส่งเสริมการพัฒนาพันธุ์พืชสมุนไพร และการวิจัยสกัด/สารสำคัญ เพื่อใช้เป็นวัตถุดิบใน  
การผลิตและการต่อยอดผลิตภัณฑ์เพื่อสุขภาพและความงาม

๗. ส่งเสริมการใช้ประโยชน์หลากหลายจากพืชและผลิตภัณฑ์สมุนไพรเพื่อสุขภาพและความ

งาม

ยุทธศาสตร์ที่ ๔ อนุรักษ์ ป่าไม้ พัฒนา และปกป้อง ทรัพยากรธรรมชาติและสิ่งแวดล้อมอย่าง  
มีส่วนร่วม เพื่อประโยชน์ต่อการพัฒนาเศรษฐกิจและสังคมอย่างยั่งยืน

- เป้าหมายการพัฒนา

๑. การรักษาอนุรักษ์ทรัพยากรธรรมชาติและสิ่งแวดล้อมของกลุ่มภาคตะวันออก ๒ ให้คง  
อยู่อย่างยั่งยืน ตอบสนองคุณภาพชีวิตของประชาชน

๒. ส่งเสริมจิตสำนึกการอนุรักษ์ทรัพยากรธรรมชาติและสิ่งแวดล้อม

- แนวทางการพัฒนา (กลยุทธ์)

๑. ฟื้นฟูต้นน้ำให้สมบูรณ์เกิดความสมดุลต่อระบบนิเวศ

๒. ปกป้อง อนุรักษ์ และฟื้นฟูป่าชายเลนและทรัพยากรชายฝั่งทะเล

๓. ปกป้องการพังทลายของดินและตลิ่งริมแม่น้ำและคลองสาขา

๔. ฟื้นฟูทรัพยากรธรรมชาติและสิ่งแวดล้อมอย่างยั่งยืน

๕. พัฒนา ส่งเสริม และสร้างเครือข่ายพลเมืองในการอนุรักษ์ ทรัพยากรธรรมชาติและ

สิ่งแวดล้อม

ยุทธศาสตร์ที่ ๕ พัฒนาศักยภาพทรัพยากรมนุษย์ สังคม การบริหารจัดการ ยกกระดับคุณภาพชีวิตให้มีความมั่นคงปลอดภัย

- เป้าหมายการพัฒนา

๑. เพื่อพัฒนาศักยภาพทรัพยากรมนุษย์ช่วงวัยทั้งด้านสุขภาพะ สติปัญญา และคุณธรรม จริยธรรมนำไปสู่การมีคุณภาพชีวิตที่ดี

๒. เพื่อพัฒนาศักยภาพของทรัพยากรมนุษย์ให้มีทักษะความรู้ ความสามารถในการดำรงชีพอย่างมีคุณค่าและพร้อมเข้าสู่ตลาดแรงงาน

- แนวทางการพัฒนา (กลยุทธ์)

๑. เพิ่มศักยภาพด้านการศึกษาและเตรียมความพร้อมเด็กและเยาวชนให้เป็นพลเมืองที่ดีมีคุณภาพและคุณธรรม

๒. พัฒนาทักษะทางสังคม การเรียนรู้การอยู่ร่วมกันให้เด็กปฐมวัย

๓. เสริมสร้างคุณภาพชีวิตของชุมชนของเมืองด้วยการพัฒนาสุขภาพะ และสาธารณสุขพื้นฐาน

๔. เตรียมความพร้อมเด็กและเยาวชนเพื่อรองรับความต้องการแรงงานในอนาคต

๕. พัฒนารฐานข้อมูล Big Data ด้านการพัฒนาทรัพยากรมนุษย์

๖. พัฒนาส่งเสริมคุณภาพชีวิตของสังคมผู้สูงอายุ

ยุทธศาสตร์ที่ ๖ เพิ่มขีดความสามารถด้านอุตสาหกรรมและการลงทุน

- เป้าหมายการพัฒนา

๑. เพื่อพัฒนาอุตสาหกรรมที่ใช้เทคโนโลยีและการเติบโตอย่างเป็นมิตรกับสิ่งแวดล้อม

๒. ประชากรวัยแรงงานมีศักยภาพในการประกอบอาชีพในภาคอุตสาหกรรม

๓. ผู้ประกอบการวิสาหกิจขนาดกลางและขนาดย่อม และวิสาหกิจชุมชนมีศักยภาพในการผลิตสินค้าและบริการด้วยนวัตกรรมและเทคโนโลยีสมัยใหม่

- แนวทางการพัฒนา (กลยุทธ์)

๑. เสริมสร้างองค์ความรู้ นวัตกรรมเทคโนโลยีการผลิตในภาคอุตสาหกรรมที่เป็นมิตรกับสิ่งแวดล้อม

๒. พัฒนาทักษะฝีมือแรงงานที่สนองต่อความต้องการของตลาดแรงงาน

๓. พัฒนาผู้ประกอบการและเศรษฐกิจชุมชนให้มีศักยภาพในการผลิตสินค้าและบริการ



### ๓.๓ แผนพัฒนาจังหวัดปราจีนบุรี ๕ ปี (พ.ศ.๒๕๖๖ – ๒๕๗๐)



#### เป้าหมายการพัฒนาจังหวัดปราจีนบุรี

#### วิสัยทัศน์ (Vision) จังหวัดปราจีนบุรี

“ปราจีนบุรีเมืองน่าอยู่ เศรษฐกิจสร้างคุณค่า และการพัฒนาอย่างยั่งยืน ”

(Prachinburi as a livable city leading to valuable economy attaining sustainable development goals)

ตัวชี้วัดความสำเร็จตามเป้าหมายการพัฒนาจังหวัดปราจีนบุรี

ตัวชี้วัดที่ ๑ ร้อยละของรายได้เฉลี่ยต่อคนต่อปีของผลิตภัณฑ์มวลรวมของจังหวัดปราจีนบุรี

(เพิ่มขึ้นร้อยละ ๒)

ตัวชี้วัดที่ ๒ ร้อยละการเพิ่มขึ้นของผลสัมฤทธิ์ทางการศึกษา (เพิ่มขึ้นร้อยละ ๒)

ตัวชี้วัดที่ ๓ ร้อยละของปัญหาทางสังคม อาทิ การท้องก่อนวัยอันควร ความรุนแรงในครอบครัว

และการหยุดเรียนกลางคันลดลง (ลดลงร้อยละ ๒)

ตัวชี้วัดที่ ๔ ร้อยละของการเกิดอุบัติเหตุและอาชญากรรมทุกประเภทลดลงจากปีที่ผ่านมา

(ลดลงร้อยละ ๒)

ตัวชี้วัดที่ ๕ จำนวนบริการสาธารณะด้านสังคมและความมั่นคงที่มีคุณภาพ (๒ กิจกรรม/โครงการ)

ตัวชี้วัดที่ ๖ จำนวนของภาครัฐกิจและภาคอุตสาหกรรมที่มีการพัฒนาเทคโนโลยีด้วยตนเอง และ

มีการดำเนินงานที่สอดคล้องกับนโยบายที่เป็นมิตรต่อสิ่งแวดล้อม (ร้อยละ ๕)

ตัวชี้วัดที่ ๗ มูลค่าการลงทุนภาคอุตสาหกรรมของจังหวัดปราจีนบุรีเพิ่มขึ้น (เพิ่มขึ้นร้อยละ ๕)

ตัวชี้วัดที่ ๘ จังหวัดปราจีนบุรีเป็นพื้นที่เศรษฐกิจพิเศษในเขตระเบียงเศรษฐกิจภาคตะวันออก Eastern Economic Corridor (จำนวนผู้ประกอบการ การรายใหม่ลงทุนเพิ่มขึ้นร้อยละ ๕)

ตัวชี้วัดที่ ๙ จำนวนสถานประกอบการอุตสาหกรรมวิสาหกิจเริ่มต้น (start-up) และวิสาหกิจ SMEs ในจังหวัดปราจีนบุรี ได้รับการรับรองมาตรฐานด้านคุณภาพในระดับชาติ (จำนวนผู้ประกอบการรายใหม่ลงทุนเพิ่มขึ้นร้อยละ ๕)

ตัวชี้วัดที่ ๑๐ แรงงานในพื้นที่จังหวัดปราจีนบุรี มีทักษะและฝีมือด้านเทคโนโลยี ที่สอดคล้องกับอุตสาหกรรม เป้าหมายเพิ่มขึ้น (เพิ่มขึ้น จำนวน ๕๐๐ คน)

ตัวชี้วัดที่ ๑๑ มูลค่าผลิตภัณฑ์มวลรวมภาคเกษตรเพิ่มขึ้น (ร้อยละ ๓ ต่อปี)

ตัวชี้วัดที่ ๑๒ เพิ่มประสิทธิภาพพื้นที่ชลประทาน (๕,๐๐๐ ไร่ ต่อปี)

ตัวชี้วัดที่ ๑๓ ร้อยละมูลค่าการจำหน่ายผลิตภัณฑ์สมุนไพรเพิ่มขึ้น (ร้อยละ ๓ ต่อปี)

ตัวชี้วัดที่ ๑๔ จำนวนผลิตภัณฑ์สมุนไพรที่ได้รับการมาตรฐานสากลและมีงานวิจัยรองรับเพิ่มขึ้น (อย่างน้อย ๒ ผลิตภัณฑ์ต่อปี)

ตัวชี้วัดที่ ๑๕ จำนวนแหล่งท่องเที่ยวได้รับการรับรองมาตรฐานการท่องเที่ยวไม่น้อยกว่า ๒ แห่ง ต่อปี (แหล่งท่องเที่ยวได้รับการรับรองมาตรฐาน ๒ แห่ง)

ตัวชี้วัดที่ ๑๖ ร้อยละของรายได้จากการท่องเที่ยวที่เพิ่มขึ้นต่อปี (เพิ่มขึ้นร้อยละ ๒)

ตัวชี้วัดที่ ๑๗ ร้อยละความสำเร็จในการอนุรักษ์ ฟื้นฟู และแก้ไขปัญหารักษาทรัพยากรธรรมชาติและสิ่งแวดล้อมแบบ บูรณาการ (ปี ๒๕๖๖ ความสำเร็จร้อยละ ๗๐ และเพิ่มขึ้นร้อยละ ๕ ต่อปี)

ตัวชี้วัดที่ ๑๘ ร้อยละความสำเร็จของการจัดการ การติดตาม และตรวจสอบปัญหาทรัพยากรธรรมชาติและ สิ่งแวดล้อม ตามเป้าหมายที่กำหนด

ตัวชี้วัดที่ ๑๙ ร้อยละเครือข่ายของทุกภาคส่วนได้รับการพัฒนาศักยภาพการอนุรักษ์และการจัดการสิ่งแวดล้อม (ปี ๒๕๖๖ ความสำเร็จร้อยละ ๗๐ และเพิ่มขึ้นร้อยละ ๕ ต่อปี)

ตัวชี้วัดที่ ๒๐ ร้อยละความสำเร็จในการป้องกันการเกิดปัญหามลพิษ ทั้งทางบก ทางน้ำ และทางอากาศอย่างมีประสิทธิภาพ (ปี๒๕๖๖ ความสำเร็จร้อยละ ๑๐ และเพิ่มขึ้นร้อยละ ๕ ต่อปี)

ตัวชี้วัดที่ ๒๑ จำนวนระบบการนำเข้าข้อมูลด้านทรัพยากรธรรมชาติและสิ่งแวดล้อมของจังหวัด ปราจีนบุรี (Data Center)

ตัวชี้วัดที่ ๒๒ จำนวนฐานข้อมูลสารสนเทศด้านทรัพยากรธรรมชาติและสิ่งแวดล้อมระดับจังหวัด ที่นำเข้าสู่ระบบศูนย์กลางข้อมูลของจังหวัดปราจีนบุรี (Data Center) (๑ ระบบในปี ๒๕๖๖)

ตัวชี้วัดที่ ๒๓ ร้อยละเครือข่ายทุกภาคส่วนได้รับการพัฒนาศักยภาพเพื่อรองรับการเปลี่ยนแปลงสภาพ ภูมิอากาศและภัยพิบัติทางธรรมชาติ (ร้อยละ ๗๐ ทุกปี)



จังหวัดปราจีนบุรี จัดประชุมความคิดเห็นจากทุกภาคส่วนในจังหวัดปราจีนบุรีเพื่อกำหนดเป้าหมายวิสัยทัศน์การพัฒนา และแนวทางการพัฒนาจังหวัดปราจีนบุรี ๕ ปี (พ.ศ.๒๕๖๖ – ๒๕๗๐) กำหนดประเด็นการพัฒนาจังหวัดปราจีนบุรี ๕ ประเด็นยุทธศาสตร์

### ประเด็นการพัฒนาจังหวัดปราจีนบุรี (ประเด็นยุทธศาสตร์)

ประเด็นการพัฒนาที่ ๑ สังคมที่มีคุณภาพ เป็นเมืองแห่งความสุข ประชาชนมีคุณภาพชีวิตที่ดี ดำรงชีวิตตามหลักปรัชญาเศรษฐกิจพอเพียง

#### ๑) วัตถุประสงค์:

(๑) เพื่อสร้างสังคมที่มีคุณภาพ เป็นเมืองแห่งความสุข ประชาชนเป็นคนดี มีความรู้ มีสุขภาพดี รายได้ดีและ สิ่งแวดล้อมดี

(๒) เพื่อสร้างความปลอดภัยในชีวิตและทรัพย์สินของประชาชนให้มีคุณภาพปราศจากภัยคุกคาม

(๓) ประชาชนมีคุณภาพชีวิตที่ดีทุกช่วงวัย ดำรงชีวิตตามหลักเศรษฐกิจพอเพียง บนความผสมผสานระหว่างสังคมเกษตรกรรม และอุตสาหกรรม

(๔) ประชาชนได้รับการบริการจากหน่วยงานภาครัฐที่มีคุณภาพและมีความพึงพอใจในการรับบริการ

#### ๒) ตัวชี้วัด:

(๑) ร้อยละของรายได้เฉลี่ยต่อคนต่อปีของผลิตภัณฑ์มวลรวมของจังหวัดปราจีนบุรี

(๒) ร้อยละการเพิ่มขึ้นของผลสัมฤทธิ์ทางการศึกษา

(๓) ร้อยละของปัญหาทางสังคม อาทิ การท้องก่อนวัยอันควร ความรุนแรงในครอบครัว และการหยุดเรียน กลางคันลดลง

(๔) ร้อยละของการเกิดอุบัติเหตุและอาชญากรรมทุกประเภทลดลงจากปีที่ผ่านมา

(๕) จำนวนบริการสาธารณะด้านสังคมและความมั่นคงที่มีคุณภาพ

#### ๓) แนวทางการพัฒนา :

(๑) พัฒนาและบำรุงรักษาโครงสร้างพื้นฐาน พร้อมทั้งสิ่งอำนวยความสะดวกต่างๆ ให้ได้มาตรฐาน และ ครอบคลุมทุกพื้นที่

(๒) พัฒนาเมืองหลักให้เป็นเมืองอัจฉริยะ น่าอยู่ และเป็นเมืองที่เป็นมิตรกับสิ่งแวดล้อม และสามารถ เชื่อมโยงการขยายตัวของเมืองสู่พื้นที่เกษตร

(๓) พัฒนาพื้นที่เกษตรของจังหวัดปราจีนบุรี ให้เป็นพื้นที่เมืองตามอัตลักษณ์และวิถีชีวิตพื้นถิ่น

(๔) พัฒนาคุณภาพชีวิตของประชาชนทุกช่วงวัย และเสริมสร้างความมั่นคงของครอบครัวโดยปราศจากภัยคุกคาม

(๕) ส่งเสริมให้เด็กที่ด้อยโอกาสเข้าถึงการศึกษาที่มีคุณภาพและตรงกับตลาดแรงงาน

(๖) พัฒนาระบบการให้บริการด้านสาธารณสุขเพื่อรองรับกับการเกิดของโรคอุบัติใหม่



แผนพัฒนาจังหวัดปราจีนบุรี ๕ ปี (พ.ศ.๒๕๖๖ – ๒๕๗๐) หน้า ๑๐๐ ประเด็นการพัฒนาที่ ๒  
พัฒนาเศรษฐกิจและอุตสาหกรรมปราจีนบุรีที่เป็นมิตรต่อสิ่งแวดล้อม

**ประเด็นการพัฒนาที่ ๒** พัฒนาเศรษฐกิจและอุตสาหกรรมปราจีนบุรีที่เป็นมิตรต่อสิ่งแวดล้อม  
และเป็นกำลังหลัก ในการขับเคลื่อนเศรษฐกิจของภาคตะวันออกอย่างยั่งยืน

**๑) วัตถุประสงค์:**

(๑) ผลักดันการพัฒนาและเสริมสร้างศักยภาพของอุตสาหกรรมที่เป็นมิตรต่อสิ่งแวดล้อม และมี  
มูลค่าสูง

(๒) ผลักดันให้จังหวัดปราจีนบุรีเป็นพื้นที่เศรษฐกิจพิเศษในเขตระเบียงเศรษฐกิจภาคตะวันออก  
Eastern Economic Corridor

(๓) ยกกระดับศักยภาพของวิสาหกิจเริ่มต้น (start-up) และวิสาหกิจ SMEs ในจังหวัดปราจีนบุรี ใน  
การผลิตสินค้าและบริการที่มีคุณภาพและปริมาณเพียงพอที่เชื่อมโยงกับเขตระเบียงเศรษฐกิจพิเศษภาค ตะวันออก

(๔) พัฒนาและยกระดับศักยภาพของกำลังแรงงานในจังหวัดปราจีนบุรีให้สอดคล้องกับความต้องการ  
ที่แท้จริง

**๒) ตัวชี้วัด:**

(๑) จำนวนของภาคธุรกิจและภาคอุตสาหกรรมที่มีการพัฒนาเทคโนโลยีด้วยตนเอง และมีการ  
ดำเนินงานที่สอดคล้องกับนโยบายที่เป็นมิตรต่อสิ่งแวดล้อม

(๒) มูลค่าการลงทุนภาคอุตสาหกรรมของจังหวัดปราจีนบุรีเพิ่มขึ้น

(๓) จังหวัดปราจีนบุรีเป็นพื้นที่เศรษฐกิจพิเศษในเขตระเบียงเศรษฐกิจภาคตะวันออก Eastern  
Economic Corridor

(๔) จำนวนสถานประกอบการอุตสาหกรรมวิสาหกิจเริ่มต้น (start-up) และวิสาหกิจ SMEs ใน  
จังหวัด ปราจีนบุรี ได้รับการรับรองมาตรฐานด้านคุณภาพในระดับชาติ

(๕) แรงงานในพื้นที่จังหวัดปราจีนบุรี มีทักษะและฝีมือด้านเทคโนโลยี ที่สอดคล้องกับอุตสาหกรรม  
เป้าหมายเพิ่มขึ้น

**๓) แนวทางการพัฒนา :**

(๑) พัฒนาและยกระดับศักยภาพของอุตสาหกรรมสีเขียวและมีมูลค่าสูง

(๒) พัฒนาและยกระดับโครงสร้างพื้นฐานด้านโลจิสติกส์ ด้านเทคโนโลยี และด้านการบริการของ  
ภาครัฐ เพื่อผลักดันให้จังหวัดปราจีนบุรีเป็นพื้นที่เศรษฐกิจพิเศษในเขตระเบียงเศรษฐกิจภาคตะวันออก Eastern  
Economic Corridor

(๓) ร่วมมือระหว่างภาครัฐ ภาคเอกชน และสถานศึกษา ในการพัฒนาวิสาหกิจเริ่มต้น (start-up)  
และ วิสาหกิจ SMEs ในจังหวัดปราจีนบุรี ให้มีศักยภาพที่สูงขึ้น และได้รับการยอมรับด้านคุณภาพ

(๔) ร่วมกับหน่วยงานภาครัฐ เอกชน และสถานประกอบการในการพัฒนาและยกระดับศักยภาพฝึ  
มือ แรงงานในจังหวัดปราจีนบุรี

(๕) ประชาสัมพันธ์และเชิญชวนผู้ประกอบการธุรกิจและอุตสาหกรรมสีเขียว ให้มาลงทุนในจังหวัด  
ปราจีนบุรี

**ประเด็นการพัฒนาที่ ๓** เพิ่มประสิทธิภาพการผลิตสินค้าเกษตรและสมุนไพร สู่มาตรฐานความปลอดภัยและ เชื่อมโยงการตลาด

**๑) วัตถุประสงค์:**

(๑) เพื่อเพิ่มมูลค่าผลิตภัณฑ์มวลรวมภาคเกษตรเติบโตอย่างมีเสถียรภาพ

(๒) เพื่อพัฒนาศักยภาพในการผลิต การตลาดและการส่งออกสมุนไพรแปรรูปและผลิตภัณฑ์สมุนไพร ที่มีคุณค่าทางเศรษฐกิจในระดับภูมิภาค

**๒) ตัวชี้วัด:**

(๑) ร้อยละมูลค่าผลิตภัณฑ์มวลรวมภาคการเกษตรเพิ่มขึ้น

(๒) จำนวนพื้นที่ชลประทานที่ได้รับการพัฒนาประสิทธิภาพเพิ่มขึ้น

(๓) ร้อยละมูลค่าการจำหน่ายผลิตภัณฑ์สมุนไพรเพิ่มขึ้น

(๔) จำนวนผลิตภัณฑ์สมุนไพรที่ได้รับมาตรฐานสากลและมีงานวิจัยรองรับเพิ่มขึ้น

**๓) แนวทางการพัฒนา :**

(๑) ส่งเสริมและพัฒนากำลังคน สร้างทักษะที่จำเป็นรองรับภาคการเกษตร

(๒) ส่งเสริมและพัฒนาการผลิตสินค้าเกษตรและสมุนไพรด้วยเทคโนโลยี นวัตกรรมที่เป็นมิตรกับ

สิ่งแวดล้อม

(๓) สร้างมูลค่าเพิ่มสินค้าเกษตรและสมุนไพร ตลอดห่วงโซ่มูลค่า ด้วยเทคโนโลยี นวัตกรรมและ

ภูมิปัญญาอย่างสร้างสรรค์

(๔) บริหารแหล่งน้ำและระบบส่งน้ำ

**ประเด็นการพัฒนาที่ ๔** บูรณาการและยกระดับการจัดการการท่องเที่ยวคุณภาพเชิงสุขภาพเชิงสร้างสรรค์ และวัฒนธรรม และเชิงนิเวศ ในจังหวัดปราจีนบุรี

**๑) วัตถุประสงค์:**

(๑) เพื่อบูรณาการการจัดการท่องเที่ยว โดยมุ่งเน้นการท่องเที่ยวเชิงสุขภาพ เชิงสร้างสรรค์และวัฒนธรรม และเชิงนิเวศ

(๒) เพื่อพัฒนาแหล่งท่องเที่ยวหลัก แหล่งท่องเที่ยวรอง และแหล่งท่องเที่ยวใหม่ ตามแนวทางการพัฒนาที่ยั่งยืน

(๓) ยกระดับผลิตภัณฑ์ท้องถิ่นเพื่อเชื่อมโยงการท่องเที่ยวตามอัตลักษณ์และวิถีชุมชนที่มีมูลค่าสูง และ สอดคล้องกับความต้องการของนักท่องเที่ยว

(๔) เพื่อเป็นเมืองท่องเที่ยวที่มีความหลากหลาย เช่น เชิงสุขภาพ วัฒนธรรม กีฬา เป็นต้น

**๒) ตัวชี้วัด:**

(๑) จำนวนแหล่งท่องเที่ยว ได้รับการรับรองมาตรฐานการท่องเที่ยวไม่น้อยกว่า ๒ แห่งต่อปี

(๒) ร้อยละของรายได้จากการท่องเที่ยวที่เพิ่มขึ้นต่อปี

**๓) แนวทางการพัฒนา :**

(๑) พัฒนาสิ่งอำนวยความสะดวกและบริการด้านการท่องเที่ยวให้เพียงพอและได้มาตรฐานความปลอดภัย

(๒) ยกระดับความสามารถทรัพยากรการท่องเที่ยว อาทิ บุคลากร แหล่งท่องเที่ยว ร้านอาหาร ที่พัก กิจกรรมการท่องเที่ยว สินค้าและผลิตภัณฑ์ท้องถิ่น รวมถึงระบบเทคโนโลยีสารสนเทศ ให้ทันสมัยและมีคุณภาพ



(๓) ส่งเสริมการตลาดการท่องเที่ยว โดยการนำเสนออัตลักษณ์ที่มีคุณค่าทางวัฒนธรรม และผ่านช่องทางประชาสัมพันธ์รูปแบบใหม่ที่ทันสมัยต่อนักท่องเที่ยว

**ประเด็นการพัฒนาที่ ๕** ทรัพยากรธรรมชาติและสิ่งแวดล้อมมีความสมดุลและยั่งยืน โดยการมีส่วนร่วมของทุกภาคส่วน

**๑) วัตถุประสงค์:**

(๑) เพื่ออนุรักษ์ ป่าไม้ และแก้ไขปัญหาทรัพยากรธรรมชาติและสิ่งแวดล้อมแบบบูรณาการ

(๒) เพื่อพัฒนาศักยภาพ พร้อมเสริมสร้างความร่วมมือระหว่างภาครัฐ และภาคประชาชนในการบริหารจัดการทรัพยากรธรรมชาติและสิ่งแวดล้อม

(๓) เพื่อเฝ้าระวัง และป้องกันปราบปรามการเกิดปัญหามลพิษ ทั้งทางบก ทางน้ำ และทางอากาศ อย่างมีประสิทธิภาพ

(๔) เพื่อจัดทำ และรวบรวมข้อมูลด้านทรัพยากรธรรมชาติและสิ่งแวดล้อมและพัฒนาเป็น ศูนย์กลางข้อมูลในระดับจังหวัด (Data center)

(๕) เพื่อเพิ่มศักยภาพเพื่อรองรับการเปลี่ยนแปลงสภาพภูมิอากาศและภัยพิบัติทางธรรมชาติ

**๒) ตัวชี้วัด :**

(๑) ร้อยละความสำเร็จในการอนุรักษ์ ป่าไม้ และแก้ไขปัญหาทรัพยากรธรรมชาติและสิ่งแวดล้อมแบบ บูรณาการ

(๒) ร้อยละความสำเร็จของการจัดการ การติดตาม และตรวจสอบปัญหาทรัพยากรธรรมชาติและสิ่งแวดล้อม ตามเป้าหมายที่กำหนด

(๓) ร้อยละเครือข่ายของทุกภาคส่วนได้รับการพัฒนาศักยภาพการอนุรักษ์และการจัดการ สิ่งแวดล้อม

(๔) ร้อยละความสำเร็จในการป้องกันการเกิดปัญหามลพิษ ทั้งทางบก ทางน้ำ และทางอากาศ อย่างมีประสิทธิภาพ

(๕) จำนวนระบบการนำเข้าข้อมูลด้านทรัพยากรธรรมชาติและสิ่งแวดล้อมของจังหวัดปราจีนบุรี (Data Center)

(๖) จำนวนฐานข้อมูลสารสนเทศด้านทรัพยากรธรรมชาติและสิ่งแวดล้อมระดับจังหวัด ที่นำเข้าสู่ระบบศูนย์กลางข้อมูลของจังหวัดปราจีนบุรี (Data Center)

(๗) ร้อยละเครือข่ายทุกภาคส่วนได้รับการพัฒนาศักยภาพเพื่อรองรับการเปลี่ยนแปลงสภาพภูมิอากาศและภัยพิบัติทางธรรมชาติ

**๓. แนวทางการพัฒนา :**

(๑) ยกระดับการบริหารจัดการน้ำอย่างเป็นระบบและมีประสิทธิภาพ และสร้างความมั่นคงด้านน้ำ เพื่อแก้ไขปัญหาภัยแล้ง อุทกภัย ความต้องการของภาคการเกษตร คริวเรือน และอุตสาหกรรม

(๒) อนุรักษ์และฟื้นฟูป่าต้นน้ำ เพื่อรักษาระบบนิเวศป่าไม้ให้สมดุล ด้วยการปลูกป่า การเฝ้าระวัง และ ติดตามการบุกรุกป่า การจับสัตว์ป่า

(๓) เพิ่มประสิทธิภาพการบริหารจัดการมลพิษ ทั้งทางบก ทางน้ำ และทางอากาศ ที่เกิดขึ้นจากภาคอุตสาหกรรม ภาคเกษตรกรรม และภาคครัวเรือน

(๔) ส่งเสริมและสนับสนุนเครือข่ายชุมชนในการรักษาทรัพยากรป่าไม้ และการอยู่ร่วมกันระหว่างชุมชนกับป่าอย่างยั่งยืน



(๕) สร้างระบบการนำเข้าข้อมูลด้านทรัพยากรธรรมชาติและสิ่งแวดล้อมของจังหวัดปราจีนบุรี (Data Center)

(๖) จัดทำและรวบรวมฐานข้อมูลด้านทรัพยากรธรรมชาติและสิ่งแวดล้อมระดับจังหวัด (Big Data) อาทิ ป่าไม้ สัตว์ป่า กลุ่มน้ำ ขยะ มลภาวะ และที่ดินทำกิน เพื่อนำเข้าระบบ

(๗) สร้างความรู้ความเข้าใจและพัฒนาศักยภาพของประชาชนเพื่อปรับตัวรองรับการเปลี่ยนแปลงสภาพภูมิอากาศและภัยพิบัติทางธรรมชาติ

(๘) พัฒนาแผนงานและสร้างความพร้อมของทุกภาคส่วนเพื่อรองรับการเปลี่ยนแปลงสภาพภูมิอากาศ และภัยพิบัติทางธรรมชาติ

#### ๔. ยุทธศาสตร์การพัฒนางานองค์กรปกครองส่วนท้องถิ่นในเขตจังหวัดปราจีนบุรี

(พ.ศ. ๒๕๖๖ – ๒๕๗๐)

องค์การบริหารส่วนจังหวัดปราจีนบุรีได้มีการจัดประชุมคณะกรรมการประสานแผนพัฒนาท้องถิ่นระดับจังหวัด ร่วมกับคณะกรรมการพัฒนางานองค์การบริหารส่วนจังหวัดปราจีนบุรี เมื่อวันที่ ๒๑ เมษายน ๒๕๖๔ ณ ห้องประชุมองค์การบริหารส่วนจังหวัดปราจีนบุรี เพื่อพิจารณาทบทวนและจัดทำยุทธศาสตร์การพัฒนางานองค์กรปกครองส่วนท้องถิ่น และกรอบการประสานโครงการพัฒนางานองค์กรปกครองส่วนท้องถิ่นในเขตจังหวัดปราจีนบุรี (พ.ศ. ๒๕๖๖ – ๒๕๗๐)

วิสัยทัศน์การพัฒนา “ยกระดับคุณภาพชีวิต รักษาสิ่งแวดล้อม พัฒนาทุนสังคม ให้ประชาชนเข้มแข็ง ส่งเสริมแหล่งเศรษฐกิจชุมชน ท่องเที่ยวเชิงนิเวศ เกษตรและอุตสาหกรรมก้าวหน้า ด้วยนวัตกรรมและเทคโนโลยี”



## ประเด็นการพัฒนา ๔ ด้าน

ประเด็นการพัฒนาที่ ๑ : พัฒนาคุณภาพชีวิต ทูทางสังคมให้ชุมชนเข้มแข็ง

### - วัตถุประสงค์

เพื่อส่งเสริมให้สังคมมีคุณภาพ ยกระดับคุณภาพชีวิตของประชาชน สนับสนุนบริการสาธารณสุข และบริการพื้นฐานสาธาณูปโภคเพื่อบริการสาธารณะอย่างทั่วถึง สืบสาน รักษา ต่อยอด ภูมิปัญญาท้องถิ่น วัฒนธรรม ศิลปะ และจารีตประเพณี

### - แนวทางการพัฒนา

๑. พัฒนาโครงข่ายโครงสร้างพื้นฐาน ระบบสาธาณูปโภคสาธาณูปการ
๒. พัฒนาคุณภาพชีวิต และส่งเสริมการเข้าถึงบริการสาธารณสุข
๓. รณรงค์ ป้องกัน แก้ไขปัญหายาเสพติด และความปลอดภัยในชีวิตและทรัพย์สิน
๔. พัฒนาเครือข่ายแลกเปลี่ยนเรียนรู้วิถีวัฒนธรรม ประเพณี และส่งเสริมสังคมแห่งการเรียนรู้
๕. ส่งเสริมความเข้มแข็งของสถาบันครอบครัวและกลุ่มเปราะบาง
๖. นำนวัตกรรมและเทคโนโลยีมาใช้ในการขับเคลื่อนยุทธศาสตร์

ประเด็นการพัฒนาที่ ๒ : ส่งเสริมและสนับสนุนกิจกรรมด้านคุณภาพสิ่งแวดล้อม

### - วัตถุประสงค์

เพื่อสนับสนุนกิจกรรมที่เป็นมิตรกับสิ่งแวดล้อม อนุรักษ์ทรัพยากรธรรมชาติ เฝ้าระวัง และกระตุ้นจิตสำนึกรักษ์สิ่งแวดล้อม

### - แนวทางการพัฒนา

๑. ส่งเสริมการมีส่วนร่วมและกระตุ้นจิตสำนึกใส่ใจสิ่งแวดล้อม
๒. สนับสนุนเครือข่ายและส่งเสริมกิจกรรมเฝ้าระวังแก้ไขปัญหาสิ่งแวดล้อม
๓. ส่งเสริมการบริหารจัดการขยะครัวเรือน และรณรงค์การเลือกใช้ผลิตภัณฑ์ที่เป็นมิตรต่อสิ่งแวดล้อม
๔. รณรงค์เฝ้าระวังปัญหาสิ่งแวดล้อมและสร้างความตระหนักรู้การบังคับใช้กฎหมายสิ่งแวดล้อมของท้องถิ่น
๕. นำนวัตกรรมและเทคโนโลยีมาใช้ในการขับเคลื่อนยุทธศาสตร์

ประเด็นการพัฒนาที่ ๓ : ส่งเสริมเศรษฐกิจและการท่องเที่ยวเชิงนิเวศ เกษตร และอุตสาหกรรม

ก้าวหน้า

### - วัตถุประสงค์

เพื่อส่งเสริมกิจกรรมการท่องเที่ยว การผลิตสินค้าเกษตรอย่างปลอดภัย และผลิตภัณฑ์อุตสาหกรรมสีเขียว พัฒนาแหล่งท่องเที่ยวและสร้างความเข้มแข็งกลุ่มอาชีพวิสาหกิจชุมชน

- แนวทางการพัฒนา
  ๑. ส่งเสริมกิจกรรม และการประชาสัมพันธ์แหล่งท่องเที่ยว
  ๒. ส่งเสริมการกระตุ้นเศรษฐกิจ และการพัฒนาการตลาดสำหรับสินค้า การเกษตร และผลิตภัณฑ์อุตสาหกรรมที่เป็นมิตรกับสิ่งแวดล้อม
  ๓. ส่งเสริมการตลาดใช้สารเคมีและสนับสนุนการใช้ปุ๋ยชีวภาพในกระบวนการผลิตสินค้าเกษตร
  ๔. สนับสนุนกิจกรรมร่วมระหว่างสถานประกอบการอุตสาหกรรมกับชุมชนที่เป็นมิตรกับสิ่งแวดล้อม

**ประเด็นการพัฒนาที่ ๔ : พัฒนาคอนให้เป็นพลเมืองที่ดีของสังคม**

- วัตถุประสงค์
  - เพื่อสนับสนุนการพัฒนาทรัพยากรบุคคลให้เหมาะกับการเป็นพลเมืองที่ดีของสังคม
- แนวทางการพัฒนา
  ๑. เสริมสร้างคุณธรรม จริยธรรม และการปกครองระบอบประชาธิปไตยตามหลัก ธรรมมาภิบาล
  ๒. ส่งเสริมภาคพลเมืองและประชาสังคม ให้มีส่วนร่วมในการติดตามประเมินผล และการแลกเปลี่ยนเรียนรู้ของชุมชนในทุกระดับ
  ๓. นำนวัตกรรมและเทคโนโลยีมาใช้ในการขับเคลื่อนยุทธศาสตร์



## ๒. ยุทธศาสตร์ขององค์การบริหารส่วนตำบลประจันตคาม

### ๒.๑ วิสัยทัศน์ :

“ประจันตคามเมืองน่าอยู่ การเกษตรก้าวหน้า พัฒนาคุณภาพชีวิต ส่งเสริมเศรษฐกิจพอเพียง ”

### ๒.๒) ยุทธศาสตร์ :

- ยุทธศาสตร์ที่ ๑ : การพัฒนาด้านโครงสร้างพื้นฐาน
- ยุทธศาสตร์ที่ ๒ : การพัฒนาด้านคุณภาพชีวิต
- ยุทธศาสตร์ที่ ๓ : การพัฒนาด้านการศึกษา กีฬา ศาสนา ประเพณี ศิลปวัฒนธรรมและและภูมิปัญญาท้องถิ่น
- ยุทธศาสตร์ที่ ๔ : การพัฒนาด้านบริหารจัดการทรัพยากรธรรมชาติและสิ่งแวดล้อม
- ยุทธศาสตร์ที่ ๕ : การพัฒนาด้านเศรษฐกิจ
- ยุทธศาสตร์ที่ ๖ : การพัฒนาด้านการบริหารจัดการ การพัฒนาศักยภาพองค์กร

### ๒.๓) เป้าประสงค์ :

- ยุทธศาสตร์ที่ ๑                      พัฒนาด้านโครงสร้างพื้นฐาน  
    เป้าประสงค์                      มีระบบสาธารณูปโภคและโครงสร้างพื้นฐานที่ได้มาตรฐานและเพียงพอต่อความต้องการของประชาชน
- ยุทธศาสตร์ที่ ๒                      พัฒนาด้านคุณภาพชีวิต  
    เป้าประสงค์                      ส่งเสริมคุณภาพชีวิต เด็ก เยาวชน สตรี ผู้สูงอายุ คนพิการ และผู้ด้อยโอกาส ได้รับสวัสดิการทั่วถึง ประชาชนมีคุณภาพชีวิตที่ดี
- ยุทธศาสตร์ที่ ๓                      พัฒนาด้านการศึกษา กีฬา ศาสนา ประเพณี ศิลปวัฒนธรรมและภูมิปัญญาท้องถิ่น  
    เป้าประสงค์                      ส่งเสริมปัจจัยด้านทรัพยากรมนุษย์ให้มีขีดความสามารถด้านการศึกษาพัฒนาคนให้มีคุณธรรมจริยธรรม ประชาชนมีส่วนร่วมในการอนุรักษ์ ฟื้นฟู ศาสนา ประเพณี ศิลปวัฒนธรรมและภูมิปัญญาท้องถิ่น อารังไว้ซึ่งสถาบันสำคัญของชาติ
- ยุทธศาสตร์ที่ ๔                      พัฒนาด้านการบริหารจัดการทรัพยากรธรรมชาติและสิ่งแวดล้อม  
    เป้าประสงค์                      ทรัพยากรธรรมชาติและสิ่งแวดล้อมได้รับการอนุรักษ์และพัฒนา การจัดการยะมูลฝอยและสิ่งปฏิกูลในตำบล
- ยุทธศาสตร์ที่ ๕                      พัฒนาด้านเศรษฐกิจ  
    เป้าประสงค์                      ส่งเสริมการทำเกษตรแบบยั่งยืนและปลอดภัย
- ยุทธศาสตร์ที่ ๖                      การพัฒนาด้านการบริหารจัดการ การพัฒนาศักยภาพองค์กร

เป้าประสงค์      พัฒนาบุคลากรในองค์กรให้มีประสิทธิภาพ เป็นองค์กรที่มีระบบการบริหาร  
จัดการที่ดี ประชาชนมีส่วนร่วมในการพัฒนา

**๒.๔) ตัวชี้วัด :**

ยุทธศาสตร์ที่ ๑ พัฒนาด้านโครงสร้างพื้นฐาน

ตัวชี้วัดเป้าประสงค์

เชิงปริมาณ : ร้อยละของงานด้านโครงสร้างพื้นฐานที่อยู่ในความรับผิดชอบของ

องค์กร

เชิงคุณภาพ : ความพึงพอใจของผู้ใช้เส้นทาง หรือผู้ใช้แหล่งน้ำที่ได้รับการพัฒนา

ยุทธศาสตร์ที่ ๒ พัฒนาด้านคุณภาพชีวิต

ตัวชี้วัดเป้าประสงค์

เชิงปริมาณ : ร้อยละของประชาชนที่ได้รับการดูแลร่วมกิจกรรมมีคุณภาพชีวิตที่ดีขึ้น

เชิงคุณภาพ : ระดับคุณภาพชีวิตของประชาชนได้รับสิ่งจำเป็นขั้นพื้นฐานด้านคุณภาพ  
ชีวิตด้านสวัสดิการสังคม สาธารณสุข และด้านอื่นๆ ดีขึ้น

ยุทธศาสตร์ที่ ๓ พัฒนาด้านการศึกษา กีฬา ศาสนา ประเพณี ศิลปวัฒนธรรมท้องถิ่นและนันทนาการ

ตัวชี้วัดเป้าประสงค์

เชิงปริมาณ : ร้อยละของประชาชนที่ได้รับการดูแลร่วมกิจกรรมมีคุณภาพชีวิตที่ดีขึ้น

เชิงคุณภาพ : ระดับคุณภาพชีวิตของประชาชนได้รับสิ่งจำเป็นขั้นพื้นฐานด้านคุณภาพ  
ชีวิตด้านการศึกษาและด้านอื่นๆ ดีขึ้น

ยุทธศาสตร์ที่ ๔ พัฒนาด้านการบริหารจัดการทรัพยากรธรรมชาติและสิ่งแวดล้อม

ตัวชี้วัดเป้าประสงค์

เชิงปริมาณ : ร้อยละของกิจกรรมการบริหารจัดการทรัพยากรธรรมชาติและ  
สิ่งแวดล้อมที่เพิ่มขึ้น

เชิงคุณภาพ : ประชาชนให้ความสนใจการจัดการทรัพยากรธรรมชาติและสิ่งแวดล้อม  
มากขึ้น

ยุทธศาสตร์ที่ ๕ พัฒนาด้านเศรษฐกิจ

ตัวชี้วัดเป้าประสงค์

เชิงปริมาณ : จำนวนครั้งที่มีการจัดกิจกรรม

เชิงคุณภาพ : ระดับความสำเร็จในการส่งเสริม สนับสนุนของโครงการหรือกิจกรรม

ยุทธศาสตร์ที่ ๖ พัฒนาด้านการบริหารจัดการ การพัฒนาศักยภาพองค์กร

ตัวชี้วัดเป้าประสงค์

เชิงปริมาณ : ร้อยละของกิจกรรมการบริหารจัดการพัฒนาบุคลากรในองค์กรให้มี

เชิงคุณภาพ : ระดับความสำเร็จในการบริหารจัดการ และการพัฒนาศักยภาพ

องค์กร

## ๒.๕ คำเป้าหมาย :

๑. มีระบบสาธารณสุขูปโภคและโครงสร้างพื้นฐานที่ได้มาตรฐานและเพียงพอต่อความต้องการของประชาชน
๒. เป็นการส่งเสริมปัจจัยด้านทรัพยากรมนุษย์ให้มีขีดความสามารถด้านการศึกษาพัฒนาคนให้มีคุณธรรมจริยธรรม ประชาชนมีส่วนร่วมในการอนุรักษ์ ฟื้นฟู ศาสนา ประเพณี ศิลปวัฒนธรรมและภูมิปัญญาท้องถิ่น ดำรงไว้ซึ่งสถาบันสำคัญของชาติ
๓. เป็นการส่งเสริมการทำการเกษตรแบบยั่งยืนและปลอดภัยสังคม เด็ก เยาวชน สตรี และครอบครัวเข้มแข็ง ได้รับสวัสดิการทั่วถึง ประชาชนมีคุณภาพชีวิตที่ดี
๔. ทรัพยากรธรรมชาติและสิ่งแวดล้อมได้รับการอนุรักษ์และพัฒนา
๕. พัฒนาบุคลากรในองค์กรให้มีประสิทธิภาพ เป็นองค์กรที่มีระบบการบริหารจัดการที่ดี ประชาชนมีส่วนร่วมในการพัฒนา

## ๒.๖ กลยุทธ์ :

ยุทธศาสตร์ที่ ๑ : พัฒนาด้านโครงสร้างพื้นฐาน

มีแนวทางการพัฒนาท้องถิ่น ดังนี้

- แนวทางที่ ๑ ก่อสร้าง ปรับปรุง บำรุงรักษาด้านสาธารณสุข ทั้งทางน้ำและทางบก
- แนวทางที่ ๒ จัดให้มีระบบสาธารณสุข สาธารณสุขการ การโทรคมนาคม การไฟฟ้าและแสงสว่าง
- แนวทางที่ ๓ พัฒนา ปรับปรุง บำรุงรักษา ซ่อมแซมระบบสาธารณสุขูปโภคแหล่งน้ำในการอุปโภคและการบริโภค

ยุทธศาสตร์ที่ ๒ : พัฒนาด้านคุณภาพชีวิต

มีแนวทางการพัฒนาท้องถิ่น ดังนี้

- แนวทางที่ ๑ ส่งเสริมการมีส่วนร่วมในการพัฒนาและแก้ไขปัญหาทางสังคม ให้กับประชาชน
- แนวทางที่ ๒ ให้การสงเคราะห์และการพัฒนาคุณภาพชีวิต เด็ก สตรี ผู้สูงอายุ คนพิการ และผู้ด้อยโอกาส
- แนวทางที่ ๓ การพัฒนาด้านสาธารณสุขให้แก่ประชาชน

ยุทธศาสตร์ที่ ๓: พัฒนาด้านการศึกษา กีฬา ศาสนา ประเพณี ศิลปวัฒนธรรมท้องถิ่นและนันทนาการ

มีแนวทางการพัฒนาท้องถิ่น ดังนี้

- แนวทางที่ ๑ ส่งเสริม สนับสนุน การเรียนรู้ตลอดชีวิต และจัดการศึกษาอย่างมีคุณภาพทั้งในและนอกระบบ



แนวทางที่ ๒ ส่งเสริมกิจกรรมงานรัฐพิธี ศาสนา ประเพณี ศิลปวัฒนธรรม และภูมิปัญญาท้องถิ่น

แนวทางที่ ๓ ส่งเสริมกิจกรรมด้านการกีฬาและนันทนาการ

#### ยุทธศาสตร์ที่ ๔: พัฒนาด้านการบริหารจัดการทรัพยากรธรรมชาติและสิ่งแวดล้อม

##### มีแนวทางการพัฒนาท้องถิ่น ดังนี้

แนวทางที่ ๑ ส่งเสริมสนับสนุนกิจกรรมอนุรักษ์ ฟื้นฟู และบำรุงรักษาทรัพยากรธรรมชาติและสิ่งแวดล้อม

แนวทางที่ ๒ จัดการมลพิษต่อสิ่งแวดล้อม บริหารจัดการขยะมูลฝอยและสิ่งปฏิกูลในตำบล

#### ยุทธศาสตร์ที่ ๕ : พัฒนาด้านเศรษฐกิจ

##### มีแนวทางการพัฒนาท้องถิ่น ดังนี้

แนวทางที่ ๑ พัฒนาและส่งเสริมอาชีพให้กับประชาชนตามแนวปรัชญาเศรษฐกิจพอเพียง

แนวทางที่ ๒ พัฒนาส่งเสริมการสร้างรายได้ให้แก่ประชาชนจากการประกอบอาชีพ

#### ยุทธศาสตร์ที่ ๖ : พัฒนาด้านการบริหารจัดการ การพัฒนาศักยภาพองค์กร

##### มีแนวทางการพัฒนาท้องถิ่นดังนี้

แนวทางที่ ๑ การพัฒนาบุคลากรและองค์กรเพื่อเพิ่มประสิทธิภาพในการปฏิบัติราชการ

แนวทางที่ ๒ ส่งเสริมการพัฒนาท้องถิ่นโดยประชาชนมีส่วนร่วม

แนวทางที่ ๓ การจัดหาวัสดุ และครุภัณฑ์ สำหรับการปฏิบัติงานและการบริการประชาชน

แนวทางที่ ๔ ส่งเสริมสนับสนุนการพัฒนาขีดความสามารถในการจัดเก็บรายได้

### **๒.๗ จุดยืนทางยุทธศาสตร์องค์การบริหารส่วนตำบลประจันตคาม**

องค์การบริหารส่วนตำบลประจันตคาม กำหนดเป้าหมายการพัฒนาองค์การบริหารส่วนตำบล ๕ ปี (พ.ศ.๒๕๖๖ – ๒๕๗๐) ให้มี

(๑) การพัฒนาชุมชนให้น่าอยู่มีความเข้มแข็ง โดยได้รับบริการสาธารณะด้านโครงสร้างพื้นฐาน ที่จำเป็นเพื่อรองรับการขยายตัวของชุมชนและเศรษฐกิจ

(๒) ส่งเสริมและพัฒนาศักยภาพคนและความเข้มแข็งของชุมชนในการพึ่งตนเอง

(๓) การพัฒนาระบบการศึกษาและส่งเสริมศิลปวัฒนธรรมท้องถิ่น

(๔) การอนุรักษ์ทรัพยากรธรรมชาติและสิ่งแวดล้อมที่มีอย่างยั่งยืน

(๕) การพัฒนาด้านเศรษฐกิจ ส่งเสริมการเกษตรและอาชีพในกับคนในชุมชน

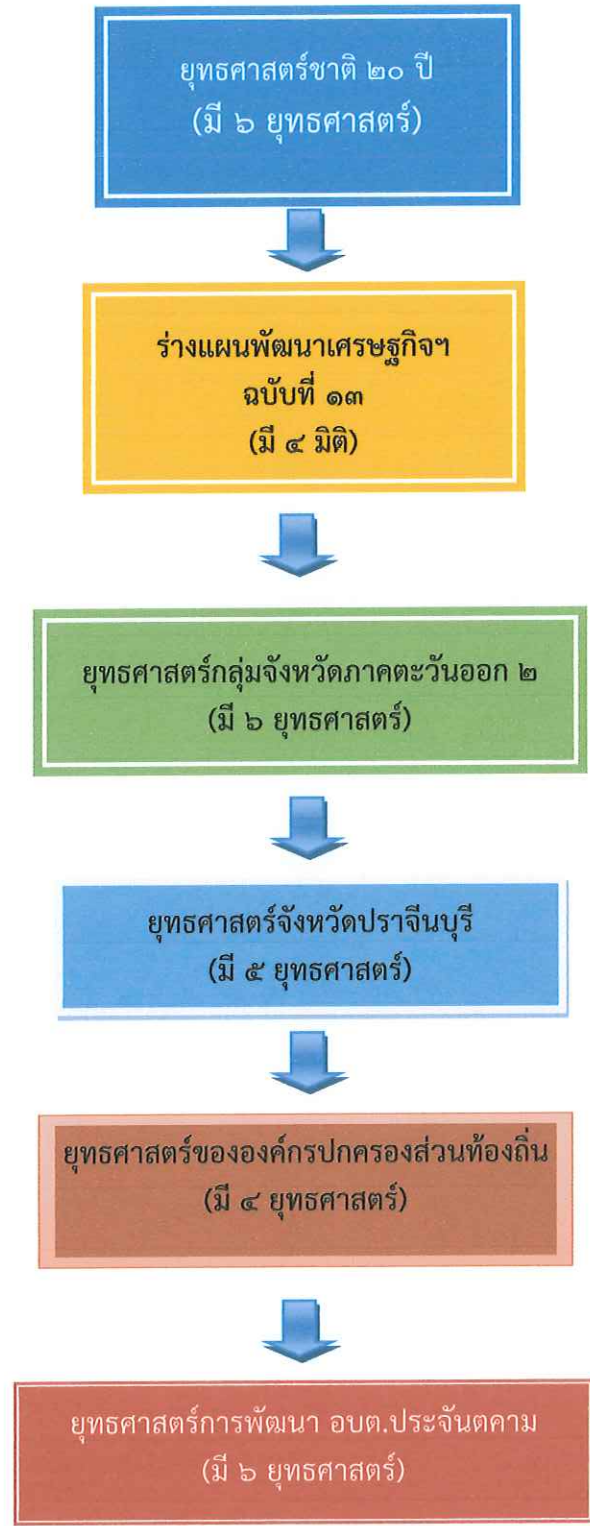
(๖) การพัฒนาระบบการบริหารจัดการภาครัฐที่ดีและมีส่วนร่วมจากทุกภาคส่วน

► **กรอบและแผนงาน**

- (๑) แผนงานงบกลาง
  - ๑.๑ งานงบกลาง
- (๒) แผนงานบริหารงานทั่วไป
  - ๒.๑ งานบริหารทั่วไป
  - ๒.๒ งานวางแผนสถิติและวิชาการ
  - ๒.๓ งานบริหารงานคลัง
  - ๒.๔ งานควบคุมภายในและการตรวจสอบภายใน
- (๓) แผนงานการรักษาความสงบภายใน
  - ๓.๑ งานบริหารทั่วไปเกี่ยวกับการรักษาความสงบภายใน
  - ๓.๒ งานป้องกันและบรรเทาสาธารณภัย
- (๔) แผนงานการศึกษา
  - ๔.๑ งานบริหารทั่วไปเกี่ยวกับการศึกษา
  - ๔.๒ งานระดับก่อนวัยเรียนและประถมศึกษา
- (๕) แผนงานสาธารณสุข
  - ๕.๑ งานบริหารทั่วไปเกี่ยวกับสาธารณสุข
  - ๕.๒ งานบริการสาธารณสุขและงานสาธารณสุขอื่น
- (๖) แผนงานสังคมสงเคราะห์
  - ๖.๑ งานบริหารทั่วไปเกี่ยวกับสังคมสงเคราะห์
  - ๖.๒ งานสวัสดิการสังคมและสังคมสงเคราะห์
- (๗) แผนงานเคหะและชุมชน
  - ๗.๑ งานบริหารทั่วไปเกี่ยวกับเคหะและชุมชน
  - ๗.๒ งานไฟฟ้าและประปา
  - ๗.๓ งานกำจัดขยะมูลฝอยและสิ่งปฏิกูล
- (๘) แผนงานสร้างความเข้มแข็งของชุมชน
  - ๘.๑ งานส่งเสริมและสนับสนุนความเข้มแข็งชุมชน
- (๙) แผนงานการศาสนา วัฒนธรรมและนันทนาการ
  - ๙.๑ งานศาสนาวัฒนธรรมท้องถิ่น
- (๑๐) แผนงานอุตสาหกรรมและการโยธา
  - ๑๐.๑ งานบริหารทั่วไปเกี่ยวกับอุตสาหกรรมและการโยธา
  - ๑๐.๒ งานก่อสร้าง
- (๑๑) แผนงานการเกษตร
  - ๑๑.๑ งานส่งเสริมการเกษตร

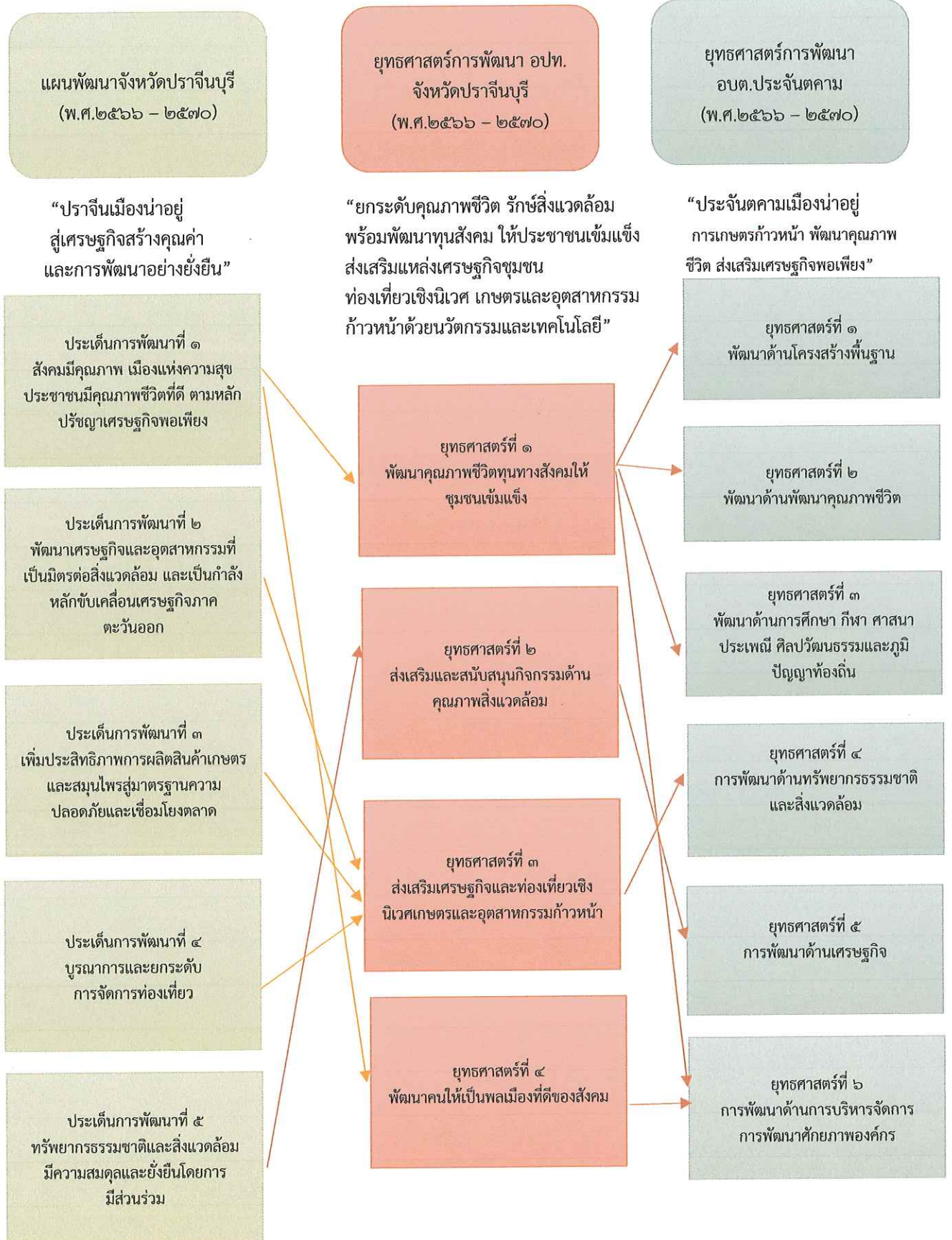
## ๒.๘ ความเชื่อมโยงของยุทธศาสตร์ในภาพรวม

ในการจัดทำแผนพัฒนาท้องถิ่น (พ.ศ. ๒๕๖๖ – ๒๕๗๐) ขององค์การบริหารส่วนตำบลประจันตคาม มีความสอดคล้องกับยุทธศาสตร์การพัฒนาขององค์กรปกครองส่วนท้องถิ่นจังหวัด ยุทธศาสตร์จังหวัด ยุทธศาสตร์การพัฒนากลุ่มจังหวัด ยุทธศาสตร์การพัฒนาระดับภาค แผนพัฒนาเศรษฐกิจและสังคมแห่งชาติ ฉบับที่ ๑๓ ยุทธศาสตร์ชาติ ๒๐ ปี และไทยแลนด์ ๔.๐ ดังนี้





## ๒.๘.๑ ความเชื่อมโยงของยุทธศาสตร์การพัฒนาในระดับพื้นที่





(ก) การวิเคราะห์เพื่อพัฒนาท้องถิ่น

ก.๑ การวิเคราะห์กรอบการจัดทำยุทธศาสตร์ขององค์กรปกครองส่วนท้องถิ่น

๑. วิเคราะห์ SWOT ในมิติด้านสภาวะแวดล้อมโดยภาพรวมในพื้นที่ (Man)

จุดแข็ง (Strengths)	จุดอ่อน (Weaknesses)
<p>๑. พื้นที่องค์การบริหารส่วนตำบลประจันตคาม มีความอุดมสมบูรณ์ เป็นแหล่งผลิตผลผลิตทางการเกษตร</p> <p>๒. องค์การบริหารส่วนตำบลประจันตคาม ที่ตั้งขององค์การบริหารส่วนตำบลประจันตคาม อยู่ไม่ไกลจากอำเภอประจันตคาม มากนัก และอยู่ไม่ไกลจากเขตพื้นที่ตั้งของโรงงานอุตสาหกรรม ในจังหวัดปราจีนบุรี พร้อมทั้งมีการคมนาคมสะดวก ส่งผลให้ประชากรในพื้นที่ มีงานทำทั้งภาคเกษตรและภาคอุตสาหกรรม</p> <p>๓. มีการพัฒนาในด้านต่างๆ เช่น โครงสร้างพื้นฐาน สาธารณสุข การศึกษา การป้องกันและบรรเทาสาธารณภัย ฯลฯ ภายในเขตองค์การบริหารส่วนตำบล ด้วยงบประมาณขององค์การบริหารส่วนตำบลประจันตคามเป็นส่วนใหญ่</p> <p>๔. ในเขตพื้นที่ใกล้เคียงมีนิคมอุตสาหกรรม โรงงาน บริษัท ห้างร้าน สถานประกอบกิจการต่างๆ ส่งผลให้เกิดการหมุนเวียนของระบบเศรษฐกิจดี</p> <p>๕. องค์การบริหารส่วนตำบลประจันตคาม มีผู้นำท้องถิ่นที่มีวิสัยทัศน์ในการพัฒนาและมีศักยภาพในการบริหารงานที่ดี</p> <p>๖. นำชุมชนมีความเข้มแข็งในการรวมกลุ่มและมีส่วนร่วมในการร่วมคิด ร่วมทำ ร่วมตัดสินใจ และร่วมแก้ปัญหาในท้องถิ่น</p>	<p>๑. การสนับสนุนงบประมาณไม่เพียงพอต่อการดำเนินโครงการขนาดใหญ่ที่เกินศักยภาพขององค์การบริหารส่วนตำบลประจันตคาม</p> <p>๒. ปัญหาการใช้ที่ดินที่อาจส่งผลกระทบต่อทรัพยากรธรรมชาติและสิ่งแวดล้อมในพื้นที่</p> <p>๓. สภาพพื้นที่ของตำบลประจันตคาม เป็นพื้นที่ราบ จึงทำให้มีปัญหาระง่อนระงายตามฤดูกาล เช่น ฤดูร้อนก็จะทำให้แล้ง และฤดูฝน ก็จะเกิดปัญหาน้ำท่วม เป็นต้น</p> <p>๔. ประชาชน องค์กรภาครัฐ เอกชน ขาดความร่วมมือและสนับสนุน ในการทำกิจกรรม การดำเนินงานขององค์การบริหารส่วนตำบลอย่างจริงจัง</p> <p>๕. พื้นที่องค์การบริหารส่วนตำบลประจันตคาม ไม่มีแหล่งท่องเที่ยวที่สำคัญ</p> <p>๖. องค์การบริหารส่วนตำบลประจันตคาม ยังไม่มีสินค้าแปรรูปของกลุ่มวิสาหกิจชุมชนที่เป็นรูปธรรมและยังไม่โดดเด่น</p> <p>๗. ในเขตพื้นที่ไม่มีระบบการให้บริการอินเทอร์เน็ตครอบคลุมทุกหมู่บ้าน ทำให้การติดต่อสื่อสารไม่สะดวกรวดเร็ว</p> <p>๘. ถนนในบางพื้นที่ยังมีสภาพเป็นหลุมเป็นบ่อทำให้การเดินทางสัญจรไปมาในหมู่บ้านและพื้นที่เชื่อมต่อหมู่บ้าน ยังไม่ได้รับความสะดวกเท่าที่ควร</p> <p>๙. ระบบไฟฟ้าสาธารณะยังให้บริการไม่ครอบคลุมทั่วถึงทุกพื้นที่</p> <p>๑๐. ปัญหาการบริหารจัดการขยะในชุมชน</p>



**-การวิเคราะห์ศักยภาพภายในองค์กร-**

โอกาส (Opportunity)	อุปสรรค (Threat)
<p>O๑ รัฐบาลมีนโยบายการกระจายอำนาจสู่ท้องถิ่น และมีการสนับสนุนงบประมาณ</p>	<p>T๑ งบประมาณมีอยู่อย่างจำกัด ทำให้การพัฒนาเป็นไปด้วยความล่าช้า ไม่เพียงพอต่อความต้องการของประชาชน</p>
<p>O๒ การพัฒนาระบบดิจิทัลและเทคโนโลยีสารสนเทศ เอื้ออำนวยโอกาสใหม่ในการพัฒนาท้องถิ่น ทั้งการศึกษาเรียนรู้ การค้า การลงทุน และการแก้ไขปัญหาทางสังคม</p>	<p>T๒ ระเบียบ กฎหมาย อำนาจหน้าที่ ไม่ได้ให้อิสระอย่างเต็มที่ในการพัฒนา ส่งผลให้กิจกรรมโครงการบางโครงการไม่สามารถดำเนินการได้</p>
<p>O๓ จังหวัดปราจีนบุรีมีนโยบายการส่งเสริมสนับสนุนการลงทุนเพื่อสร้างพื้นที่เศรษฐกิจสีเขียว เศรษฐกิจชีวภาพและเศรษฐกิจหมุนเวียน ส่งผลให้มีช่องทางในการขอรับการสนับสนุนงบประมาณเพื่อการพัฒนามากขึ้น</p>	<p>T๓ บุคลากรในหน่วยงานมีไม่เพียงพอ เนื่องจากปัญหาการโอนย้ายของพนักงาน และกรอบอัตรากำลังในการจัดหาบุคลากรที่มีอย่างจำกัด</p>
<p>O๔ องค์การบริหารส่วนตำบลประจันตคามมีอำนาจหน้าที่และมีอิสระในการบริหารจัดการงบประมาณ ทำให้เกิดความคล่องตัวในการพัฒนาท้องถิ่น</p>	<p>T๔ ปัญหาภัยธรรมชาติ เช่น ไฟไหม้ เป็นต้น ส่งผลให้เกิดการใช้จ่ายงบประมาณที่เพิ่มขึ้นและเร่งด่วน</p>
<p>O๕ มีการเปลี่ยนแปลงคณะผู้บริหารท้องถิ่นใหม่ มีวิสัยทัศน์และนโยบายการบริหารแนวใหม่ที่มีความท้าทายต่อการพัฒนาท้องถิ่นแบบเชิงรุกมากขึ้น</p>	<p>T๕ ปัญหาเทคโนโลยีที่มีการเปลี่ยนแปลงไปอย่างรวดเร็ว ทำให้ประชาชนไม่ทันต่อกันเปลี่ยนแปลง</p>
	<p>T๖ ปัญหาการระบาดของโรคติดต่อเชื้อไวรัสโคโรนา (COVID-๑๙)</p>
	<p>T๗ การเข้าสู่สังคมสูงวัย ส่งผลกระทบต่อความเข้มแข็งในชุมชน ทำให้เกิดภาวะสุขภาพของประชาชนที่เพิ่มขึ้น</p>



### ๓.๒ การประเมินสถานการณ์สภาพแวดล้อมภายนอกที่เกี่ยวข้อง

ในการจัดทำแผนพัฒนาท้องถิ่น (พ.ศ. ๒๕๖๖-๒๕๗๐) ขององค์การบริหารส่วนตำบลบ้านหอยนั้น ได้ทำการประเมินสถานการณ์สภาพแวดล้อมภายนอกที่เกี่ยวข้อง ดังนี้

ยุทธศาสตร์/ ด้าน	สถานการณ์สภาพแวดล้อม ภายนอกที่เกี่ยวข้อง	ข้อบ่งชี้และ ปริมาณของปัญหา/ ความต้องการ	พื้นที่เป้าหมาย/ กลุ่มเป้าหมาย	ความคาดหวังและ แนวโน้มอนาคต
๑. ด้านการ พัฒนา โครงสร้าง พื้นฐาน	๑) ถนนในตำบลยังเป็นถนนดิน ถนนลูกรัง และเป็นหลุมเป็นบ่อ	- ถนน	- ทางและที่สาธารณะ ในเขต อบต.	- มีถนนให้ประชาชนได้สัญจรไป มาสะดวก
	๒) หมู่บ้านขยายมากขึ้นระบบระบาย น้ำยังไม่เพียงพอ	- ราง/ท่อ ระบายน้ำ	- พื้นที่ใน อบต.	- มีรางระบายน้ำสามารถระบาย น้ำได้สะดวก ไม่อุดตัน ไม่ส่งกลิ่น เหม็นก่อนความรำคาญ
	๓) ไฟฟ้าส่องสว่างทางและที่ สาธารณะยังไม่สามารถดำเนินการ ครอบคลุมพื้นที่ได้ทั้งหมด	- ไฟฟ้า	- ทางและที่สาธารณะ ในเขต อบต.	- ทางและที่สาธารณะมีแสงสว่าง เพียงพอประชาชนได้รับความ สะดวกในการสัญจรไปมาและ ป้องกันการเกิด อาชญากรรมได้
	๔) ประชาชนต้องการเส้นทางในการ สัญจรไปมาเพิ่มมากขึ้นและ อบต. ไม่ สามารถดำเนินการได้เนื่องจาก งบประมาณมีไม่เพียงพอ	- เส้นทาง คมนาคม	- เส้นทางคมนาคม ที่เป็นสาธารณะและ ประชาชนมีความ ต้องการให้ ดำเนินการ	- มีเส้นทางในการคมนาคม เพียงพอและ ประชาชนได้รับ ความสะดวกในการสัญจรไปมา
	๕) มีการขยายตัวของประชากรเพิ่ม มากขึ้นทำให้เกิดการขยายตัวของ อาคารบ้านเรือนทำให้เกิดเป็นชุมชน แออัด	- ประชากร	- พื้นที่ในเขต อบต.	- ควบคุมการก่อสร้างอาคาร บ้านเรือนการพิจารณาออก ใบอนุญาตเพื่อไม่เกิดปัญหาจาก การก่อสร้างอาคาร
๒. การพัฒนา ด้านคุณภาพ ชีวิต	๑) มีการระบาดของโรคอุบัติใหม่ โรคระบาด โรคติดต่อ	- ด้าน สาธารณสุข	- ในเขต อบต.	- ในพื้นที่ไม่มีการระบาดของโรค อุบัติใหม่ โรคระบาด โรคติดต่อ
	๒) ประชาชนในพื้นที่ป่วยเป็นโรค เรื้อรังแนวโน้มที่เพิ่มขึ้น เช่น เบาหวาน ความดัน	- ด้าน การแพทย์	- ประชาชนกลุ่มเสี่ยง และผู้ป่วย	- ประชาชนหายจากการเจ็บป่วย
	๓) ผู้พิการไม่ได้รับความช่วยเหลือใน ดำรงชีวิต	- การได้รับ การดูแลของ ผู้พิการ	- ผู้พิการในเขต อบต.	- ผู้พิการได้รับความช่วยเหลือใน การดำรงชีวิตและทั่วถึง
	๔) ประชาชนในพื้นที่บางรายมีที่อยู่ อาศัยไม่มั่นคงแข็งแรง	- ที่อยู่อาศัย	- ประชาชนในพื้นที่ที่ ได้รับความเดือดร้อน เรื่องที่อยู่อาศัย	- ประชาชนในพื้นที่ได้รับความ ช่วยเหลือซ่อมแซมที่อยู่อาศัยให้ มั่นคงแข็งแรง

ยุทธศาสตร์/ ด้าน	สถานการณ์ภาพแวดล้อม ภายนอกที่เกี่ยวข้อง	ข้อบ่งชี้และ ปริมาณของ ปัญหา/ ความต้องการ	พื้นที่เป้าหมาย/ กลุ่มเป้าหมาย	ความคาดหวังและ แนวโน้มอนาคต
	๕) ประชาชนบริโภคอาหารที่ปลอดภัย	- ด้านสาธารณสุข	- ประชาชนในเขต อบต.	- ประชาชนทราบและสามารถเลือกบริโภคอาหารที่ปลอดภัยได้ถูกต้อง
	๖) เยาวชนและวัยรุ่นติดเกมส์ สิ่งลามก บุหรี่ เหล้า สารเสพติด และท้องก่อนวัยอันสมควร	- เยาวชนและวัยรุ่นใช้เวลาว่างให้เป็นประโยชน์	- เยาวชนและวัยรุ่นในเขต อบต.	- เยาวชนและวัยรุ่นมีอนาคตที่ดี
	๗) ประชาชนอายุตั้งแต่ ๓๕ ขึ้นไป ไม่ได้ตรวจสุขภาพประจำปี	- การได้รับการตรวจสุขภาพ	- ประชาชนในเขต อบต. ที่อายุ ๓๕ ขึ้นไป	- ประชาชนที่อายุ ๓๕ ขึ้นไปได้รับการตรวจสุขภาพทุกคน
๓. ด้านการศึกษา กีฬา ประเพณี ศิลปวัฒนธรรม ท้องถิ่น และภูมิ ปัญญาท้องถิ่น	๑) การศึกษาสื่อการเรียนการสอนยังไม่พอเพียง เด็กนักเรียนไม่ได้รับการศึกษาต่อในระดับที่สูงกว่าชั้นพื้นฐาน และขาดงบประมาณในการศึกษา ครอบครัวยากจน	- สังคมในชุมชน	- เด็กนักเรียนในเขต อบต.	- มีสื่อการเรียนการสอนที่พอเพียง เด็กนักเรียนได้รับการศึกษาที่สูงขึ้น มีงบประมาณในการศึกษาเล่าเรียน
	๒) สนับสนุนการกีฬา และนันทนาการ	- กิจกรรมกีฬา และนันทนาการ	- เยาวชน ประชาชนในพื้นที่	- จัดให้มีกิจกรรมกีฬาและนันทนาการในพื้นที่
	๓) ศิลปะ วัฒนธรรม จารีต ประเพณีและภูมิปัญญาท้องถิ่นถูกลืมเลือนไปมาก	- ศิลปะ วัฒนธรรม จารีต ประเพณีและภูมิปัญญาท้องถิ่นถูกลืมเลือนไปมาก	- ประชาชนในเขต อบต.	- ยกย่อง เชิดชูคนดีหรือปราชญ์ชาวบ้านในโอกาสต่างๆ เพื่อเป็นตัวอย่างแก่เยาวชนและประชาชน ศิลปะ วัฒนธรรม จารีต ประเพณีและภูมิปัญญาท้องถิ่น ไม่ถูกลืมและคงอยู่สืบไป
	๔) สนับสนุนการกีฬา และนันทนาการ	- กิจกรรมกีฬา และนันทนาการ	- เยาวชน ประชาชนในพื้นที่	- จัดให้มีกิจกรรมกีฬาและนันทนาการในพื้นที่
๔. พัฒนาด้าน ทรัพยากรธรรมชาติและสิ่งแวดล้อม	๑) ปริมาณขยะและน้ำเสียเพิ่มมากขึ้น	- ปัญหามลพิษทางอากาศ	- ในเขต อบต.	- ปริมาณขยะและน้ำเสียถูกกำจัดให้หมดด้วยวิธีการที่ถูกต้อง
	๒) พื้นที่ป่าภายในเขต อบต. มีน้อย			- เพิ่มพื้นที่ป่า ต้นไม้ให้มากขึ้น
	๓) ประชาชนยังเผาหญ้า ตอซังข้าว เผาอ้อย เกิดมลพิษ			- ในพื้นที่ไม่มีการเผา เกิดขึ้น
	๔) มีปัญหาเรื่องขยะและสัตว์เลี้ยงเพิ่มมากขึ้นส่งกลิ่นเหม็นรำคาญ		- ผู้ประกอบการและชุมชนในเขตพื้นที่ อบต.	- ปัญหาขยะและสัตว์เลี้ยงลดลง ประชาชนสามารถกำจัดขยะและมูลสัตว์ได้โดยไม่ส่งผลกระทบต่อชุมชน



ยุทธศาสตร์/ ด้าน	สถานการณ์ภาพแวดล้อม ภายนอกที่เกี่ยวข้อง	ขอบข่ายและปริมาณ ของปัญหา/ ความต้องการ	พื้นที่เป้าหมาย/ กลุ่มเป้าหมาย	ความคาดหวังและ แนวโน้มอนาคต
	๕) ประชาชนบางครัวเรือนอุปโภค- บริโภคน้ำที่ยังไม่สะอาดและมี สิ่งเจือปน เช่น จากน้ำฝน น้ำที่ไม่ได้ คุณภาพ มีตะกอน	- การอุปโภค-บริโภค	- ประชาชนในเขต อบต.	- ประชาชนบริโภคน้ำที่ สะอาดถูกสุขลักษณะ
	๖) เป็นพื้นที่ที่มีดินเค็มและน้ำใต้ดิน เป็นน้ำเค็มหรือมีรสกร่อย ไม่ สามารถใช้ในการเกษตรและ อุปโภค-บริโภคได้	- ดินและน้ำใต้ดิน - สิ่งแวดล้อม	- พื้นที่ในเขต อบต.	- ปัญหาเรื่องดินเค็ม ลดลง จัดทำ ก่อสร้าง ปรับปรุง ขุดลอกแหล่ง น้ำให้มีมากขึ้น
๕. ด้านเศรษฐกิจ	๑) การส่งเสริมการเกษตรในพื้นที่	การเกษตร	- ประชาชนและส่วน ราชการ	- มีการส่งเสริมการปลูก ข้าว - มีการส่งเสริมการปลูก พืชชนิดอื่น พืช เศรษฐกิจ - มีการแปรรูปผลิตภัณฑ์ ทางการเกษตร - มีการอนุรักษ์พันธุกรรม พืช
	๒) การส่งเสริมการสร้างรายได้ให้ ประชาชนในการประกอบอาชีพ	- ขาดตลาดกลางในการ ขายผลผลิตทาง การเกษตร	- ประชาชนในเขต อบต.	- มีการจัดตั้งกลุ่มในการ ส่งเสริมอาชีพให้ ประชาชน - จัดให้มีตลาดในการ จำหน่ายสินค้า
๖. พัฒนาด้านการ บริหารจัดการ การ พัฒนาศักยภาพ	๑) ประชาชนบางส่วนยังขาดความรู้ เกี่ยวกับระบบการทำงานของ อบต.	- การขาดความรู้ ความ เข้าใจที่ถูกต้อง	- ประชาชนในเขต อบต.	- ประชาชนมีความรู้ ความเข้าใจมากขึ้น และ สามารถเสนอแนว ทางการแก้ไขปัญหาที่ เกิดขึ้นในหมู่บ้าน
	๒) ประชาชนไม่มีการวางแผนใน การดำเนินงาน	- การวางแผน	- ประชาชนในเขต อบต.	- ประชาชนสามารถวาง แผนการดำเนินงานได้ เอง และพึงพาตนเองได้



๒.๔ ความเชื่อมโยงของยุทธศาสตร์ในภาพรวม

ยุทธศาสตร์ชาติ ๒๐ ปี (พ.ศ.๒๕๖๖ - ๒๕๗๐)

