



แผนปฏิบัติการในการป้องกันและบรรเทาสาธารณภัย

ของ

องค์การบริหารส่วนตำบลประจันตคาม

จังหวัดปราจีนบุรี

พ.ศ. ๒๕๖๖

คำนำ

สถานการณ์สาธารณสุขในปัจจุบันมีแนวโน้มเกิดขึ้นอย่างต่อเนื่องและซับซ้อนมากขึ้น มีสาเหตุเนื่องจากความแปรปรวนของสภาพภูมิอากาศของโลก ความเสื่อมโทรมของทรัพยากรธรรมชาติ ประกอบกับการเปลี่ยนแปลงโครงสร้างของสังคมไทยจากสังคมชนบทไปสู่สังคมเมืองอย่างรวดเร็ว ทำให้ประชาชนมีโอกาส อยู่ในพื้นที่เสี่ยงภัยเพิ่มมากขึ้น ส่งผลให้ความเสียหายจากสาธารณสุขทวีความรุนแรงมากยิ่งขึ้น ทั้งภัยที่เกิดจากธรรมชาติ เช่น วิกฤตภัย อุทกภัย ภัยหนาว ภัยแล้ง และภัยที่เกิดจากการกระทำของมนุษย์ เช่น อัคคีภัย ภัยจาก การคมนาคมขนส่ง อุบัติภัย และภัยจากสารเคมีและวัตถุอันตราย เป็นต้น

องค์กรปกครองส่วนท้องถิ่นเป็นหน่วยงานที่มีความใกล้ชิดกับประชาชน และมีบทบาทภารกิจ ในการให้ความช่วยเหลือและบรรเทาภัยในลำดับแรกก่อนที่หน่วยงานภายนอกจะเข้าไปให้ความช่วยเหลือ ประกอบกับพระราชบัญญัติป้องกันและบรรเทาสาธารณภัย กำหนดให้องค์กรปกครองส่วนท้องถิ่นแห่งพื้นที่มีหน้าที่ป้องกันและบรรเทาสาธารณภัยในเขตท้องถิ่นของตน โดยมีผู้บริหารท้องถิ่นขององค์กรปกครองส่วนท้องถิ่นแห่งพื้นที่นั้นเป็นผู้รับผิดชอบในฐานะผู้อำนวยการท้องถิ่น และแผนการป้องกันและบรรเทาสาธารณภัยแห่งชาติ ได้กำหนดให้ ๒๕๕๘) กองอำนาจการป้องกันและบรรเทาสาธารณภัยแห่งพื้นที่องค์การบริหารส่วนตำบล (เมืองพัทยา/เทศบาล/ทำหน้าที่ อำนาจการ ควบคุม ปฏิบัติการป้องกันและบรรเทา สาธารณภัย รวมทั้งจัดตั้งศูนย์ปฏิบัติการฉุกเฉินท้องถิ่นและเผชิญเหตุเมื่อเกิดสาธารณภัยขึ้น โดยมีผู้อำนวยการท้องถิ่น เป็นผู้ควบคุมและสั่งการเพื่อทำหน้าที่จัดการสาธารณสุขที่เกิดขึ้น จนกว่าสถานการณ์จะกลับเข้าสู่ภาวะปกติ พร้อมทั้งจัดทำแผนปฏิบัติการในการป้องกันและบรรเทาสาธารณภัยของ องค์กรปกครองส่วนท้องถิ่น จึงถือเป็นภารกิจสำคัญขององค์กรปกครองส่วนท้องถิ่นที่จะต้องเตรียมความพร้อมในการ ป้องกันและบรรเทาสาธารณภัย รวมถึงการพัฒนาขีดความสามารถในการเผชิญเหตุและให้ความช่วยเหลือผู้ประสบภัย ภายหลังจากสถานการณ์สิ้นสุดลง

ดังนั้น องค์การบริหารส่วนตำบลองค์การบริหารส่วนตำบลประจันตคาม จึงได้จัดทำแผนปฏิบัติการ ในการป้องกันและบรรเทาสาธารณภัยขึ้น เพื่อเป็นแนวทางปฏิบัติในการเตรียมความพร้อม การแจ้งเตือนภัย และการดำเนินการช่วยเหลือให้แก่หน่วยงาน ในระดับท้องถิ่นร่วมกับหน่วยงานต่างๆ ในพื้นที่รับผิดชอบและพื้นที่ ข้างเคียง ตั้งแต่ก่อนเกิดภัย ขณะเกิดภัย และภายหลังเกิดภัย ถูกต้องตามกฎระเบียบที่เกี่ยวข้อง รวมทั้งมีความเชื่อมโยงกับ แผนการป้องกันและบรรเทาสาธารณภัยอำเภอ .จังหวัด พร้อมแผนการป้องกันและบรรเทาสาธารณภัย ๒๕๕๘ .ศ.ศ . และสอดคล้องกับแผนการป้องกันและบรรเทาสาธารณภัยแห่งชาติ พ ๒๕๕๘ศและแผนต่างๆ ที่เกี่ยวข้อง ๒๕๕๘ . เพื่อป้องกันและลดความสูญเสียต่อชีวิต และทรัพย์สิน รวมถึงผลกระทบทางเศรษฐกิจของประเทศอย่างมี ประสิทธิภาพต่อไป

(นายณัฐพล เดชสุภา)

นายกองค์การบริหารส่วนตำบลประจันตคาม

๑๖ ตุลาคม ๒๕๖๖

สารบัญ

หน้า

แผนที่ องค์การบริหารส่วนตำบลประจันตคาม บทนำ

บทที่ ๑ ข้อมูลทั่วไป	๑
๑.๑ สภาพทั่วไปขององค์การบริหารส่วนตำบลประจันตคาม	๑
๑.๑.๑ ที่ตั้งและอาณาเขต	๑
๑.๑.๒ เขตการปกครอง	๑
๑.๑.๓ ประชากร ศาสนา	๑
๑.๑.๔ การประกอบอาชีพ	๒
๑.๑.๕ เส้นทางคมนาคม (การขนส่งทางรถยนต์ ทางบก ทางน้ำ ทางอากาศ)	๒
๑.๑.๖ แหล่งแม่น้ำลำคลอง	๒
๑.๒ ประวัติการเกิดภัย	๒
๑.๒.๑ สถานการณ์สาธารณภัย	๒
๑.๒.๒ สถิติภัย	๓
๑.๓ สาธารณภัยในพื้นที่องค์การบริหารส่วนตำบลประจันตคาม	๕
๑.๔ ภูมิตินสาธารณภัยประจำปี	๖
บทที่ ๒ แนวคิดการจัดการความเสี่ยงจากสาธารณภัย	๗
๒.๑ ขอบเขตสาธารณภัย	๗
๒.๒ ระดับการจัดการสาธารณภัย	๗
๒.๓ ยุทธศาสตร์การจัดการความเสี่ยงจากสาธารณภัย	๘
๒.๔ งบประมาณในการจัดการความเสี่ยงจากสาธารณภัย	๙
๒.๔.๑ ภาวะปกติ	๙
๒.๔.๒ ภาวะฉุกเฉิน (เมื่อเกิดหรือคาดว่าจะเกิดสาธารณภัย)	๙
๒.๕ องค์การปฏิบัติในการป้องกันและบรรเทาสาธารณภัยองค์การบริหารส่วนตำบลประจันตคาม	๑๐
๒.๕.๑ ระดับนโยบาย	๑๐
๒.๕.๒ ระดับปฏิบัติ	๑๑
๒.๖ การจัดตั้งศูนย์ปฏิบัติการฉุกเฉินองค์การบริหารส่วนตำบลประจันตคาม(เมื่อเกิดหรือคาดว่าจะเกิดสาธารณภัย)	๑๕
๒.๗ การปฏิบัติร่วมกับหน่วยงานที่เกี่ยวข้อง	๑๕
๒.๗.๑ การปฏิบัติร่วมกับอำเภอและจังหวัด	๑๕
๒.๗.๒ การปฏิบัติร่วมกับองค์กรปกครองส่วนท้องถิ่นข้างเคียง	๑๕
๒.๗.๓ การปฏิบัติร่วมกับหน่วยทหารในพื้นที่	๑๖
๒.๗.๔ การปฏิบัติร่วมกับภาคประชาสังคม เอกชน และองค์การสาธารณกุศล	๑๖

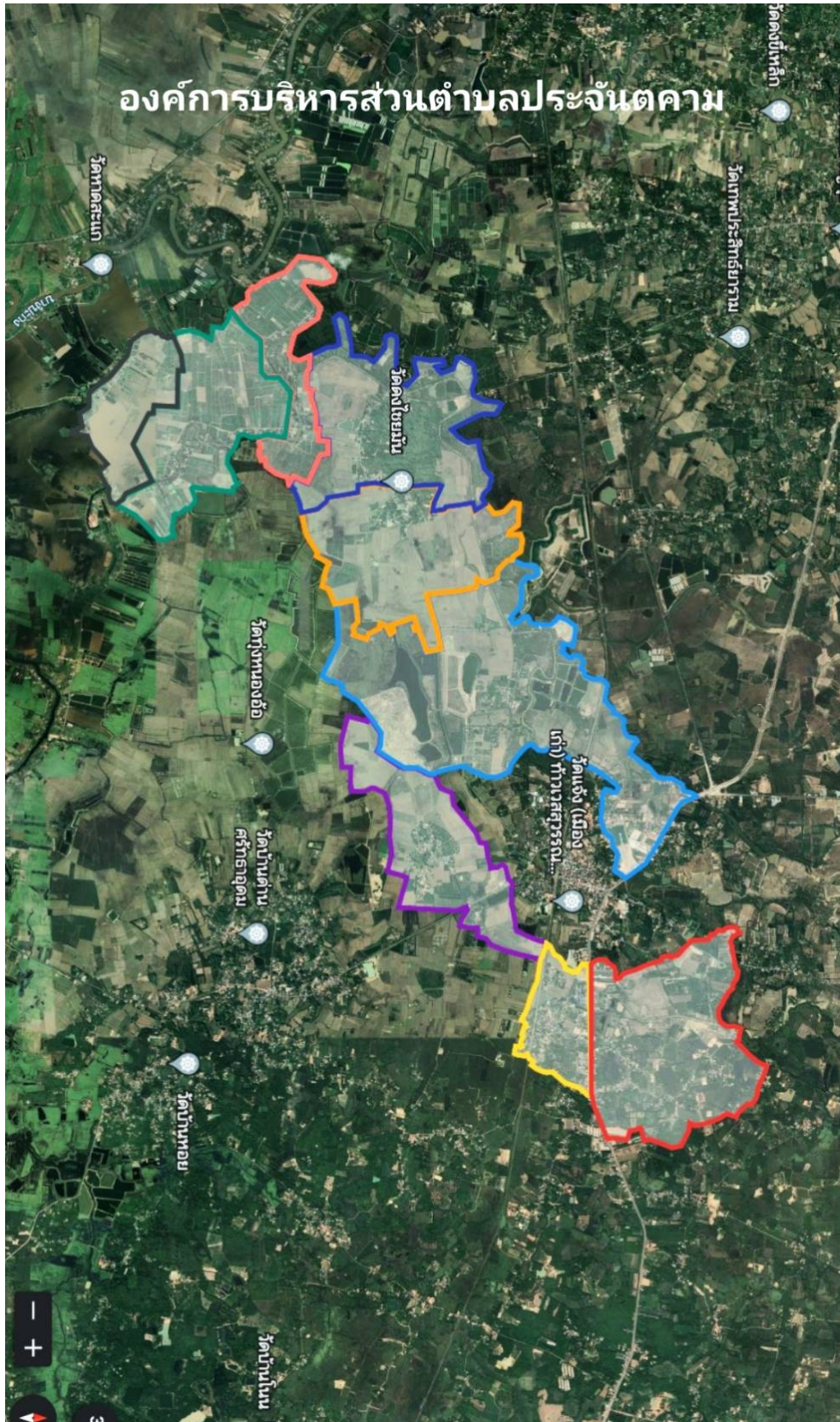
สารบัญ (ต่อ)

หน้า

บทที่ ๓ การปฏิบัติก่อนเกิดภัย	๑๘
๓.๑ การลดความเสี่ยงจากสาธารณภัย	๑๘
๓.๒ การประเมินความเสี่ยงจากสาธารณภัย	๑๘
๓.๒.๑ นิยามความเสี่ยง	๑๘
๓.๒.๒ ขั้นตอนการประเมินความเสี่ยงจากสาธารณภัย	๑๙
๓.๓ พื้นที่เสี่ยงสาธารณภัยและปัจจัยที่ทำให้เกิดความเสี่ยงจากสาธารณภัย	๒๐
๓.๔ แนวทางในการลดความเสี่ยงจากสาธารณภัย	๒๒
๓.๔.๑ การป้องกันและลดผลกระทบ	๒๒
๓.๔.๒ การเตรียมความพร้อมรับสถานการณ์ภัย	๒๒
๓.๔.๓ แนวทางปฏิบัติในการลดความเสี่ยงจากสาธารณภัยของชุมชน	๒๕
๓.๕ การแจ้งเตือนภัย	๒๕
๓.๕.๑ การแจ้งเตือนล่วงหน้า	๒๕
๓.๕.๒ การแจ้งเตือนภัย	๒๕
๓.๕.๓ ระดับและความหมายของสีในการแจ้งเตือนภัย	๒๖
๓.๕.๔ กระบวนการแจ้งเตือนภัย	๒๗
บทที่ ๔ การปฏิบัติขณะเกิดภัย	๒๘
๔.๑ การจัดตั้งศูนย์ปฏิบัติการฉุกเฉินองค์การบริหารส่วนตำบลประจันตคาม	๒๘
๔.๑.๑ โครงสร้างศูนย์ปฏิบัติการฉุกเฉินองค์การบริหารส่วนตำบลประจันตคาม	๒๘
๔.๑.๒ บทบาทหน้าที่ภายในโครงสร้างศูนย์ปฏิบัติการฉุกเฉินองค์การบริหารส่วนตำบลประจันตคาม	๒๙
๔.๒ การประกาศการเขตพื้นที่ประสบสาธารณภัย	๓๐
๔.๒ การประกาศเขตพื้นที่ประสบสาธารณภัย	๓๑
๔.๓ การประกาศเขตการให้ความช่วยเหลือผู้ประสบภัยพิบัติกรณีฉุกเฉิน	๓๒
๔.๔ การจัดการในภาวะฉุกเฉิน	๓๓

สารบัญแผนภาพ

	หน้า
แผนภาพที่ ๑-๑ : วงจรการจัดการความเสี่ยงจากสาธารณภัย	บทนำ
แผนภาพที่ ๒-๑ : แหล่งงบประมาณในการจัดการความเสี่ยงจากสาธารณภัย ขององค์การบริหารส่วนตำบลประจันตคาม	๑๐
แผนภาพที่ ๒-๒ : กลไกการจัดการความเสี่ยงจากสาธารณภัยของประเทศไทย	๑๔
แผนภาพที่ ๒-๓ : องค์การปฏิบัติในการจัดการสาธารณภัยขององค์กรปกครองส่วนท้องถิ่น	๑๕
แผนภาพที่ ๓-๑ : กระบวนการแจ้งเตือนภัย	๒๗
แผนภาพที่ ๔-๑ : โครงสร้างศูนย์ปฏิบัติการฉุกเฉินองค์การบริหารส่วนตำบลประจันตคาม	๒๘
แผนภาพที่ ๔-๒ : (ตัวอย่าง) การจัดบุคลากรประจำศูนย์ปฏิบัติการฉุกเฉินท้องถิ่น	๓๐



บทนำ

ปัจจุบันสถานการณ์สาธารณสุขของประเทศไทยทั้งที่เกิดจากเกิดจากธรรมชาติและการกระทำของมนุษย์ มีปัจจัยหลักมาจากสาเหตุหลายประการ สาเหตุจากธรรมชาติ เช่น อุทกภัย ดินโคลนถล่ม แผ่นดินไหว พายุฤดูร้อน มี

ความถี่และความรุนแรงมากขึ้น สาเหตุจากการกระทำของมนุษย์ เช่น การตัดไม้ทำลายป่า การใช้ทรัพยากรธรรมชาติอย่างไม่จำกัด การขยายตัวของชุมชนเมือง และภาคอุตสาหกรรมที่ทำลายสิ่งแวดล้อม ทำให้สภาพภูมิอากาศของโลกเกิดการเปลี่ยนแปลง สภาพอากาศแปรปรวน อากาศร้อนจัด และหนาวจัด หรือมีฝนตกปริมาณมากเป็นเวลานาน ส่งผลให้เกิดน้ำท่วมหนักและแผ่นดินถล่ม ซึ่งสาธารณสุขดังกล่าวได้ส่งผลกระทบต่อชีวิตและความเป็นอยู่ของประชาชน ตลอดทั้งสร้างความเสียหายแก่ทรัพย์สินของ ประชาชน ชุมชน และของรัฐ

องค์การบริหารส่วนตำบลประจันตคาม มีหน้าที่ในการป้องกันและบรรเทาสาธารณภัยในเขตท้องถิ่น โดยมีผู้บริหารท้องถิ่นเป็นผู้รับผิดชอบในฐานะผู้อำนวยการท้องถิ่น และมีปลัดองค์กรปกครองส่วนท้องถิ่น เป็นผู้ช่วยผู้อำนวยการท้องถิ่น รับผิดชอบและปฏิบัติหน้าที่ในการป้องกันและบรรเทาสาธารณภัยในเขตท้องถิ่น และช่วยเหลือผู้อำนวยการจังหวัดและผู้อำนวยการอำเภอตามที่ได้รับมอบหมาย องค์การบริหารส่วนตำบลประจันตคาม จึงต้องมีการเตรียมพร้อมและรับมือกับสถานการณ์สาธารณภัยต่างๆ ที่อาจเกิดขึ้นได้ตลอดเวลา จึงได้จัดทำแผนปฏิบัติการในการป้องกันและบรรเทาสาธารณภัยของ องค์การบริหารส่วนตำบลประจันตคาม ซึ่งเป็นไปตามพระราชบัญญัติป้องกันและบรรเทาสาธารณภัย พ.ศ. ๒๕๕๐ และสอดคล้องกับแผนการป้องกันและบรรเทาสาธารณภัยแห่งชาติ พ.ศ. ๒๕๕๘ รวมทั้งมีความเชื่อมโยงกับยุทธศาสตร์การเตรียมพร้อมแห่งชาติ และแผนการป้องกันและบรรเทาสาธารณภัยจังหวัด/อำเภอ เพื่อให้การบริหารจัดการสาธารณภัยเป็นไปในทิศทางเดียวกันทั้งระบบ และเพื่อประโยชน์ในการป้องกันและบรรเทาสาธารณภัยได้อย่างรวดเร็วและมีประสิทธิภาพ สร้างความเชื่อมั่นให้กับประชาชน และสร้างพื้นที่ให้เป็นท้องถิ่นที่ปลอดภัย โดยให้ความสำคัญกับหลักการจัดการความเสี่ยงจากสาธารณภัยที่ประกอบด้วย การลดความเสี่ยงจากสาธารณภัย ได้แก่ การป้องกัน การลดผลกระทบ และการเตรียมความพร้อม ควบคู่กับการจัดการในภาวะฉุกเฉิน ได้แก่ การเผชิญเหตุ และการบรรเทาทุกข์ รวมทั้งการฟื้นฟู ได้แก่ การฟื้นฟูสภาพและการซ่อมสร้าง การสร้างใหม่ให้ดีกว่าและปลอดภัยกว่าเดิม ตามวงจรการจัดการความเสี่ยงจากสาธารณภัย (แผนภาพที่ ๑ - ๑)



แผนภาพที่ ๑-๑ : วงจรการจัดการความเสี่ยงจากสาธารณภัย

แผนปฏิบัติการในการป้องกันและบรรเทาสาธารณภัยของ องค์การบริหารส่วนตำบลประจันตคาม มีวัตถุประสงค์ ดังนี้

๑. เพื่อใช้เป็นแนวทางในการเตรียมความพร้อม การแจ้งเตือนภัย และการดำเนินการช่วยเหลือให้แก่หน่วยงานในระดับท้องถิ่นในกรณีเกิดสาธารณภัยได้อย่างมีประสิทธิภาพ
๒. เพื่อให้ประชาชนใน องค์การบริหารส่วนตำบลประจันตคาม มีความปลอดภัยในชีวิตและทรัพย์สินจากเหตุสาธารณภัย

บทที่ ๑ ข้อมูลทั่วไป

๑.๑ สภาพทั่วไปของ องค์การบริหารส่วนตำบลประจันตคาม

๑.๑.๖ แหล่งแม่น้ำลำคลอง

แหล่งน้ำธรรมชาติไหลผ่าน ได้แก่ คลองประจันตคาม คลองบางจาน คลองกุดและประตูแม่น้ำ
ปราจีน-คลองท่าแห

๑.๒ ประวัติการเกิดภัย

๑.๒.๑ สถานการณ์สาธารณภัย

สถานการณ์สาธารณภัยที่เกิดขึ้นในพื้นที่ องค์การบริหารส่วนตำบลประจันตคาม ส่วนใหญ่เกิดจาก
ภัยแล้ง โดยมีปัจจัยเสี่ยงมาจาก สภาพอากาศ ฝนไม่ตกต้องตามฤดูกาล หรือฝนทิ้งช่วงเป็นเวลานาน โดยเฉพาะใน
พื้นที่หมู่ที่ ๑๑ บ้านกุดตาเสก หมู่ที่ ๑๐ บ้านดงไข่มุน หมู่ที่ ๘ บ้านบางไผ่ หมู่ที่ ๖ บ้านเกาะกระต่ายและบ้านโคก
ไข่เต่า ที่เกิดภัยขึ้นบ่อยครั้ง สร้างความสูญเสียให้กับพืชผลทางการเกษตรไม่ได้ผลผลิตตามเป้าหมาย และด้วยองค์การ
บริหารส่วนตำบลประจันตคาม ได้เล็งเห็นปัญหา จึงได้มีโครงการจัดซื้อเครื่องสูบน้ำ เพื่อแก้ไขปัญหา และการจัดส่งน้ำ
อุปโภคให้กับประชาชนผู้ประสบภัย วัด โรงเรียน หน่วยงานราชการในพื้นที่ สาธารณภัยลำดับต่อมาเป็นเหตุวาตภัย
เนื่องจากสภาพอากาศที่เปลี่ยนแปลงของร่องความกดอากาศทำให้เกิดพายุฝนฟ้าคะนองและลมกระโชกแรง เป็นเหตุให้
บ้านเรือนประชาชนได้รับความเสียหายในบางหมู่บ้าน ลำดับต่อมาเป็นเหตุอัคคีภัย ซึ่งสาเหตุส่วนใหญ่ที่เกิดเหตุในพื้นที่
จะมาจากการเผาพื้นที่การเกษตร(เผานาตอซังข้าว)ไฟฟ้าลัดวงจร และความประมาทเล็กน้อย และสุดท้ายคือเหตุ
อุทกภัย ซึ่งเหตุอุทกภัยในพื้นที่ที่เกิดขึ้นส่วนใหญ่จะมาจากการที่ฝนตกหนักต่อเนื่องการระบายน้ำไม่ทันกับปริมาณน้ำที่
มากขึ้นจึงทำให้เกิดเหตุน้ำท่วมขังในบางพื้นที่ และเหตุน้ำป่าจะเกิดขึ้นในหมู่ที่ ๖ บ้านเกาะกระต่ายและบ้านโคกไข่เต่า
เมื่อมีฝนตกหนักและฝนตกต่อเนื่อง ปริมาณน้ำที่เพิ่มมากขึ้น

๑.๒.๒ สถิติภัย

สถานการณ์สาธารณภัยของ องค์การบริหารส่วนตำบลประจันตคาม ที่สำคัญที่เกิดขึ้นและสร้างความ
สูญเสียต่อชีวิตและทรัพย์สินของประชาชนจากสถิติการเกิดภัย ดังนี้

(๑) อุทกภัย/น้ำป่าไหลหลาก

ตารางที่ ๑-๑ : สถิติการเกิดอุทกภัยของ องค์การบริหารส่วนตำบลประจันตคาม

พ.ศ.	จำนวนครั้ง ที่เกิดภัย (ครั้ง)	พื้นที่ประสบภัย หมู่ที่(ชุมชน/ หมู่บ้าน)	ผลกระทบความเสียหาย				มูลค่า ความเสียหาย (บาท)
			จำนวน ครัวเรือน ที่ประสบภัย	เสียชีวิต (คน)	สูญหาย (คน)	บาดเจ็บ (คน)	
๒๕๖๔	-	-	-	--	--	--	--
๒๕๖๕	-	-	-	-	-	-	-
๒๕๖๖	๑	หมู่ที่ ๓,๖,๗,๘,๑๐,๑๑	๒๕๐	-	-	-	๑๕๖,๘๐๐
รวม	๑	๖	๒๕๐	-	-	-	๑๕๖,๘๐๐

ที่มา : งานป้องกันฯ อบต.ประจันตคาม ข้อมูล ณ วันที่ ๑๖ เดือน ตุลาคม พ.ศ.๒๕๖๖

(๒) วาตภัย

ตารางที่ ๑-๒ : สถิติการเกิดวาตภัยของ องค์การบริหารส่วนตำบลประจันตคาม

พ.ศ.	จำนวนครั้ง ที่เกิดภัย	พื้นที่ประสบภัย หมู่ที่(ชุมชน/ หมู่บ้าน)	ผลกระทบความเสียหาย		มูลค่า ความเสียหาย
			จำนวนบ้านเรือน	จำนวนบ้านเรือน	

	(ครั้ง)		ที่เสียหายทั้งหมด (หลัง)	ที่เสียหายบางส่วน (หลัง)	(บาท)
๒๕๖๔	-	หมู่ที่	-	-	-
๒๕๖๕	๑	หมู่ที่ ๔	-	๑	๒,๒๗๓
๒๕๖๖	๑	หมู่ที่ ๔	-	๖	๓๕,๖๑๗
รวม	๒	๑	-	๗	๓๗,๘๙๐

ที่มา : งานป้องกันฯ อบต.ประจันตคาม ข้อมูล ณ วันที่ ๑๖ เดือน ตุลาคม พ.ศ.๒๕๖๖

(๓) ภัยแล้ง

ตารางที่ ๑-๓ : สถิติการเกิดภัยแล้งของ องค์การบริหารส่วนตำบลประจันตคาม

พ.ศ.	จำนวนครั้งที่เกิดภัย (ครั้ง)	พื้นที่ประสบภัย หมู่ที่(ในชุมชน/	ผลกระทบความเสียหาย			มูลค่า ความเสียหาย (บาท)
			จำนวน ครัวเรือน ที่ประสบภัย	พื้นที่ การเกษตร เสียหาย (ไร่)	จำนวนสัตว์ ที่ได้รับผลกระทบ (ตัว)	
๒๕๖๔	-	-	-	-	-	-
๒๕๖๕	-	-	-	-	-	-
๒๕๖๖	-	-	-	-	-	-
รวม	-	-	-	-	-	-

ที่มา : งานป้องกันฯ อบต.ประจันตคาม ข้อมูล ณ วันที่ ๑๖ เดือน ตุลาคม พ.ศ.๒๕๖๖

(๔) อัคคีภัย

ตารางที่ ๑-๔ : สถิติการเกิดอัคคีภัยของ องค์การบริหารส่วนตำบลประจันตคาม

พ.ศ.	จำนวนครั้งที่เกิดภัย (ครั้ง)	พื้นที่ประสบภัย หมู่ที่(ชุมชน/	ผลกระทบความเสียหาย			มูลค่า ความเสียหาย (บาท)
			จำนวนบ้านเรือน ที่ประสบภัย	เสียชีวิต (คน)	บาดเจ็บ (คน)	
๒๕๖๔	-	-	-	-	-	-
๒๕๖๕	-	-	-	-	-	-
๒๕๖๖	-	-	-	-	-	-
รวม	-	-	-	-	-	-

ที่มา : งานป้องกันฯ อบต.ประจันตคาม ข้อมูล ณ วันที่ ๑๖ เดือน ตุลาคม พ.ศ.๒๕๖๖

(๕) ภัยจากอุบัติเหตุจราจรทางถนน (ทั้งปี)

ตารางที่ ๑-๕ : สถิติการเกิดภัยจากการคมนาคม องค์การบริหารส่วนตำบลประจันตคาม

พ.ศ.	จำนวนครั้งที่เกิดเหตุ (ครั้ง)	สถานที่เกิดเหตุ	ผลกระทบความเสียหาย		มูลค่าความเสียหาย (ล้านบาท)
			จำนวนผู้เสียชีวิต (คน)	จำนวนผู้บาดเจ็บ (คน)	
๒๕๖๔	-	เขตพื้นที่ตำบลประจันตคาม	-	-	-
๒๕๖๕	๔๙	เขตพื้นที่ตำบลประจันตคาม	-	๒๖	-
๒๕๖๖	๗๐	เขตพื้นที่ตำบลประจันตคาม	-	๕๕	-
รวม	๑๑๙	เขตพื้นที่ตำบลประจันตคาม	-	๘๑	-

ที่มา : งานป้องกันฯ อบต.ประจันตคาม ข้อมูล ณ วันที่ ๑๖ เดือน ตุลาคม พ.ศ.๒๕๖๗

๑.๓ การจัดลำดับความเสี่ยงจากสาธารณสุขในพื้นที่ องค์การบริหารส่วนตำบลประจันตคาม

จากการวิเคราะห์สถานการณ์สาธารณสุขและการประเมินความเสี่ยงจากสาธารณสุข ภายใต้ฐานข้อมูลสถานการณ์สาธารณสุข สถิติการเกิดภัย ความถี่การเกิดภัย และปัจจัยที่ทำให้เกิดความเสี่ยงจากสาธารณสุข สามารถจัดลำดับความเสี่ยงจากมากไปหาน้อยตามลำดับได้ ดังนี้

ตารางที่ ๑-๖ : ลำดับความเสี่ยงภัยของ องค์การบริหารส่วนตำบลประจันตคาม

ลำดับความเสี่ยงภัย	ประเภทของภัย	ลักษณะของการเกิดภัย
๑	ภัยแล้ง	แหล่งน้ำในชุมชนแห้งขอด และฝนทิ้งช่วง
๒	วาตภัย	พายุฝนฟ้าคะนอง และลมกระโชกแรง
๓	อัคคีภัย	ไฟฟ้าลัดวงจร เผานาที่การเกษตร และความประมาทเล็กน้อย
๔	อุทกภัย/น้ำป่าไหลหลาก	ฝนตกหนักต่อเนื่อง น้ำระบายไม่ทัน/ปริมาณน้ำจากฝนตกหนักต่อเนื่องท่วมพื้นที่การเกษตร

๑.๔ ปฏิทินสาธารณสุขประจำปี

ในช่วงระยะเวลาที่ผ่านมา มีการเกิดสาธารณสุขขึ้นบ่อยครั้งและเกิดขึ้นเป็นประจำในช่วงระยะเวลาหนึ่ง จึงทำให้ องค์การบริหารส่วนตำบลประจันตคาม สามารถคาดการณ์การเกิดภัยได้มากขึ้น ได้แก่ ภัยแล้ง วาตภัย อัคคีภัย ไฟป่า อุทกภัย และน้ำป่าไหลหลาก นอกจากนี้ภัยจากการคมนาคม (อุบัติเหตุทางถนน) ก็ยังเป็น สาธารณภัยที่เกิดบ่อยครั้งมากขึ้น ซึ่งการคาดการณ์ทำได้ยากเพราะเป็นพฤติกรรมของมนุษย์ เว้นแต่ในบางช่วงระยะเวลาหากมีการใช้ถนนมาก เช่น เทศกาลต่างๆ ก็มีแนวโน้มจะเกิดมากขึ้น

ตารางที่ ๑-๗ : ปฏิทินสาธารณสุขของ องค์การบริหารส่วนตำบลประจันตคาม

เพื่อเป็นแนวทางในการเตรียมการป้องกันและบรรเทาสาธารณภัยไว้ล่วงหน้า องค์การบริหารส่วนตำบลประจันตคาม จึงทำปฏิทินสาธารณสุขที่เกิดขึ้นในพื้นที่ ดังนี้

ภัย/เดือน	ระยะเวลาที่เกิดภัย											
	ม.ค.	ก.พ.	มี.ค.	เม.ย.	พ.ค.	มิ.ย.	ก.ค.	ส.ค.	ก.ย.	ต.ค.	พ.ย.	ธ.ค.
อุทกภัย									←	→	→	→
ภัยแล้ง		←	→	→	→							
พายุฤดูร้อน			←	→	→	→						
อัคคีภัย	←	←	→	→	→	→	→	→	→	→	→	←
อุบัติเหตุทางถนน	←	←	→	→	→	→	→	→	→	→	→	←
ภัยหนาว	←	←								←	←	←

หมายเหตุ : เผื่อระวางตลอดทั้งปี

บทที่ ๒

แนวความคิดการจัดการความเสี่ยงจากสาธารณภัย

ปัจจุบันแนวคิดการบริหารจัดการสาธารณภัยของประเทศไทยมุ่งเน้นให้ความสำคัญมากขึ้นกับ การดำเนินการอย่างยั่งยืน โดยให้ความสำคัญกับ “การจัดการความเสี่ยงจากสาธารณภัย” (Disaster Risk Management : DRM) ซึ่งประกอบด้วย การลดความเสี่ยงจากสาธารณภัย ควบคู่กับการจัดการในภาวะฉุกเฉิน (Emergency Management) รวมถึงการฟื้นฟู (Recovery)

๒.๑ ขอบเขตสาธารณภัย

ขอบเขตสาธารณภัยตามแผนปฏิบัติการในการป้องกันและบรรเทาสาธารณภัย องค์การบริหารส่วน ตำบลดงขี้เหล็ก พ.ศ. ๒๕๖๑ ฉบับนี้ ให้เป็นไปตามความหมาย “สาธารณภัย” ตามมาตรา ๔ แห่งพระราชบัญญัติ ป้องกันและบรรเทาสาธารณภัย พ.ศ. ๒๕๕๐ ดังนี้

“อัคคีภัย วาตภัย อุทกภัย ภัยแล้ง โรคระบาดในมนุษย์ โรคระบาดสัตว์ โรคระบาดสัตว์น้ำ การระบาดของศัตรูพืช ตลอดจนภัยอื่นๆ อันมีผลกระทบต่อสาธารณสุข ไม่ว่าจะเกิดจากธรรมชาติ มีผู้ทำให้เกิดขึ้น อุบัติเหตุ หรือเหตุอื่นใด ซึ่งก่อให้เกิดอันตรายแก่ชีวิต ร่างกายของประชาชน หรือความเสียหาย แก่ทรัพย์สินของ ประชาชน หรือของรัฐ และให้หมายความรวมถึงภัยทางอากาศ และการก่อวินาศกรรมด้วย”

๒.๒ ระดับการจัดการสาธารณภัย

ระดับการจัดการสาธารณภัยเป็นไปตามระดับการจัดการสาธารณภัยของแผนการป้องกันและ บรรเทาสาธารณภัยแห่งชาติ พ.ศ. ๒๕๕๘ ทั้งนี้ ขึ้นอยู่กับพื้นที่ จำนวนประชากร ขนาดของภัย ความรุนแรง ผลกระทบและความซับซ้อนของภัยหรือความสามารถในการจัดการสาธารณภัย ที่มีอำนาจตามกฎหมาย ใช้ดุลย พินิจในการตัดสินใจเกี่ยวกับความสามารถในการเข้าควบคุมสถานการณ์เป็นหลัก โดยแบ่งเป็น ๔ ระดับ ดังนี้

ตารางที่ ๒-๑ : ระดับการจัดการสาธารณภัยของประเทศ ตามพระราชบัญญัติป้องกันและบรรเทาสาธารณภัย พ.ศ. ๒๕๕๐

ระดับ	การจัดการ	ผู้มีอำนาจตามกฎหมาย
๑	สาธารณภัยขนาดเล็ก	ผู้อำนวยการอำเภอ ผู้อำนวยการท้องถิ่น ควบคุมและสั่งการ
๒	สาธารณภัยขนาดกลาง	ผู้อำนวยการจังหวัด ควบคุม สั่งการและบัญชาการ
๓	สาธารณภัยขนาดใหญ่	ผู้บัญชาการป้องกันและบรรเทาสาธารณภัยแห่งชาติ ควบคุม สั่งการและบัญชาการ
๔	สาธารณภัยร้ายแรงอย่างยิ่ง	นายกรัฐมนตรีหรือรองนายกรัฐมนตรีซึ่งนายกรัฐมนตรี มอบหมาย ควบคุม สั่งการและบัญชาการ

ที่มา : แผนการป้องกันและบรรเทาสาธารณภัยแห่งชาติ พ.ศ. ๒๕๕๘

เมื่อเกิดหรือคาดว่าจะเกิดสาธารณภัยขึ้นในพื้นที่ องค์การบริหารส่วนตำบลประจันตคาม นายก องค์การบริหารส่วนตำบลประจันตคาม ในฐานะผู้อำนวยการท้องถิ่น ตามพระราชบัญญัติป้องกันและบรรเทา สาธารณภัย พ.ศ. ๒๕๕๐ มาตรา ๒๐ จะเข้าดำเนินการป้องกันและบรรเทาสาธารณภัยในเขตพื้นที่โดยเร็วเป็นลำดับแรก มีอำนาจสั่งการ ควบคุม และกำกับดูแลการปฏิบัติหน้าที่ของเจ้าพนักงานและอาสาสมัคร รวมทั้งติดตามสถานการณ์ที่ เกิดขึ้น ประเมินโอกาสการขยายความรุนแรงของภัย เพื่อรายงานนายอำเภอให้เสนอต่อ ผู้ว่าราชการจังหวัดพิจารณา ประกาศหรือยกระดับของภัยจากสาธารณภัยขนาดเล็กเป็นสาธารณภัยขนาดกลางต่อไป

๒.๓ ยุทธศาสตร์การจัดการความเสี่ยงจากสาธารณภัย

แผนการป้องกันและบรรเทาสาธารณภัยแห่งชาติ พ.ศ. ๒๕๕๘ ได้กำหนดยุทธศาสตร์ การจัดการ ความเสี่ยงจากสาธารณภัย โดยมีเป้าหมายเพื่อให้ประเทศมีความพร้อมรับสถานการณ์ที่อาจเกิดขึ้น โดยการบูรณา การร่วมกันทุกภาคส่วน ซึ่งจะเป็นการสร้างมาตรฐานในการจัดการความเสี่ยงจากสาธารณภัยของประเทศ โดยให้

ท้องถิ่น ชุมชน และภาคส่วนต่างๆ เข้ามามีส่วนร่วมในการจัดการความเสี่ยงจากสาธารณสุขนำไปสู่การพัฒนาที่ยั่งยืน รวมทั้งเพื่อเป็นการพัฒนาศักยภาพสังคมและท้องถิ่นเพื่อมุ่งเข้าสู่องค์ประกอบด้วย ๔ ยุทธศาสตร์ ได้แก่

ยุทธศาสตร์ที่ ๑ การมุ่งเน้นการลดความเสี่ยงจากสาธารณสุข

ยุทธศาสตร์ที่ ๒ การบูรณาการการจัดการในภาวะฉุกเฉิน

ยุทธศาสตร์ที่ ๓ การเพิ่มประสิทธิภาพการฟื้นฟูอย่างยั่งยืน

ยุทธศาสตร์ที่ ๔ การส่งเสริมความร่วมมือระหว่างประเทศในการจัดการความเสี่ยงจากสาธารณสุข

ยุทธศาสตร์ที่ ๑ การมุ่งเน้นการลดความเสี่ยงจากสาธารณสุข

เป็นการลดโอกาสที่จะได้รับผลกระทบจากสาธารณสุขอย่างเป็นระบบ โดยการวิเคราะห์และ จัดการกับ ปัจจัยที่เป็นสาเหตุและผลกระทบของสาธารณสุข เพื่อลดความล่าช้า ลดปัจจัยที่ทำให้เกิดความเปราะบาง และเพิ่ม ศักยภาพของบุคคล ชุมชน และสังคมให้เข้มแข็งในการจัดการปัญหาในปัจจุบัน รวมถึงป้องกัน ความเสียหายที่อาจ เกิดขึ้นในอนาคต

ยุทธศาสตร์ที่ ๒ การบูรณาการการจัดการในภาวะฉุกเฉิน

เป็นการเผชิญเหตุและจัดการสาธารณสุขในภาวะฉุกเฉินให้เป็นอย่างดีมีมาตรฐาน โดยการจัดระบบ การ จัดการทรัพยากรและภารกิจความรับผิดชอบ เพื่อเผชิญเหตุการณ์ฉุกเฉินที่เกิดขึ้นทุกรูปแบบ ได้อย่างมีประสิทธิภาพ รวมถึงลดความสูญเสียที่จะมีต่อชีวิตและทรัพย์สินของประชาชน ทรัพยากรสภาพแวดล้อม สังคม และประเทศ ให้มีผลกระทบน้อยที่สุด

ยุทธศาสตร์ที่ ๓ การเพิ่มประสิทธิภาพการฟื้นฟูอย่างยั่งยืน

เป็นการปรับสภาพระบบสาธารณสุขภาค การดำรงชีวิต และสภาวะวิถีความเป็นอยู่ของชุมชน ที่ประสบ ภัยให้กลับสู่สภาวะปกติ หรือพัฒนาให้ดีกว่าและปลอดภัยกว่าเดิมตามความเหมาะสม โดยการนำปัจจัยในการลด ความเสี่ยงจากสาธารณสุขมาดำเนินการฟื้นฟู ซึ่งหมายรวมถึงการซ่อมสร้าง และการฟื้นฟูสภาพ

ยุทธศาสตร์ที่ ๔ การส่งเสริมความร่วมมือระหว่างประเทศในการจัดการความเสี่ยงจากสาธารณสุข

เป็นการพัฒนาศักยภาพการจัดการความเสี่ยงจากสาธารณสุขของประเทศให้ได้มาตรฐานตามหลักสากล โดย การจัดระบบและกลไกในการประสานความร่วมมือระหว่างประเทศให้มีประสิทธิภาพ ซึ่งการจัดการ ความเสี่ยงจาก สาธารณภัยของประเทศจำเป็นต้องได้รับความร่วมมือจากทุกภาคส่วน ทั้งในประเทศและต่างประเทศ โดยคำนึงถึง ระเบียบ กฎหมาย แนวทางปฏิบัติ การให้ความช่วยเหลือด้านมนุษยธรรม และประเพณีปฏิบัติให้สอดคล้องกับกรอบ ความร่วมมือระหว่างประเทศเป็นสำคัญ

แผนปฏิบัติการในการป้องกันและบรรเทาสาธารณสุข องค์การบริหารส่วนตำบลประจันตคาม พ.ศ. ๒๕๖๗ ฉบับนี้ มุ่งตอบสนองต่อยุทธศาสตร์การจัดการความเสี่ยงจากสาธารณสุขเพื่อสร้างความเชื่อมั่นและความ ปลอดภัย ในชีวิตและทรัพย์สินของประชาชนและของรัฐ โดยชุมชนมีบทบาทสำคัญเป็นอย่างมากในการเตรียมความ พร้อมและลดความเสี่ยงจากสาธารณสุข หากได้รับการพัฒนาศักยภาพรวมทั้งมีภูมิปัญญาท้องถิ่นก็จะสามารถทำให้ ชุมชนของตนมีความปลอดภัยจากสาธารณสุข โดยการมีส่วนร่วมของคนหลากหลายกลุ่มในชุมชน

๒.๔ งบประมาณในการจัดการความเสี่ยงจากสาธารณสุข

งบประมาณในการจัดการความเสี่ยงจากสาธารณสุขขององค์การบริหารส่วนตำบลประจันตคาม มี ที่มาจาก ๒ แหล่งงบประมาณ ได้แก่

(๑) งบประมาณรายจ่ายประจำปี องค์การบริหารส่วนตำบลประจันตคาม โครงการที่ใช้งบประมาณขององค์กรปกครองส่วนท้องถิ่น)

(๒) งบประมาณอื่นๆ (งบกลางของ องค์การบริหารส่วนตำบลประจันตคาม)

๒.๔.๑ ภาวะปกติ

(๑) องค์การบริหารส่วนตำบลประจันตคาม จัดทำกรอบการจัดสรรงบประมาณรายจ่ายประจำปีงบประมาณ พ.ศ. ๒๕๖๑ องค์การบริหารส่วนตำบลประจันตคาม โดยกำหนดให้มีรายละเอียด ดังนี้

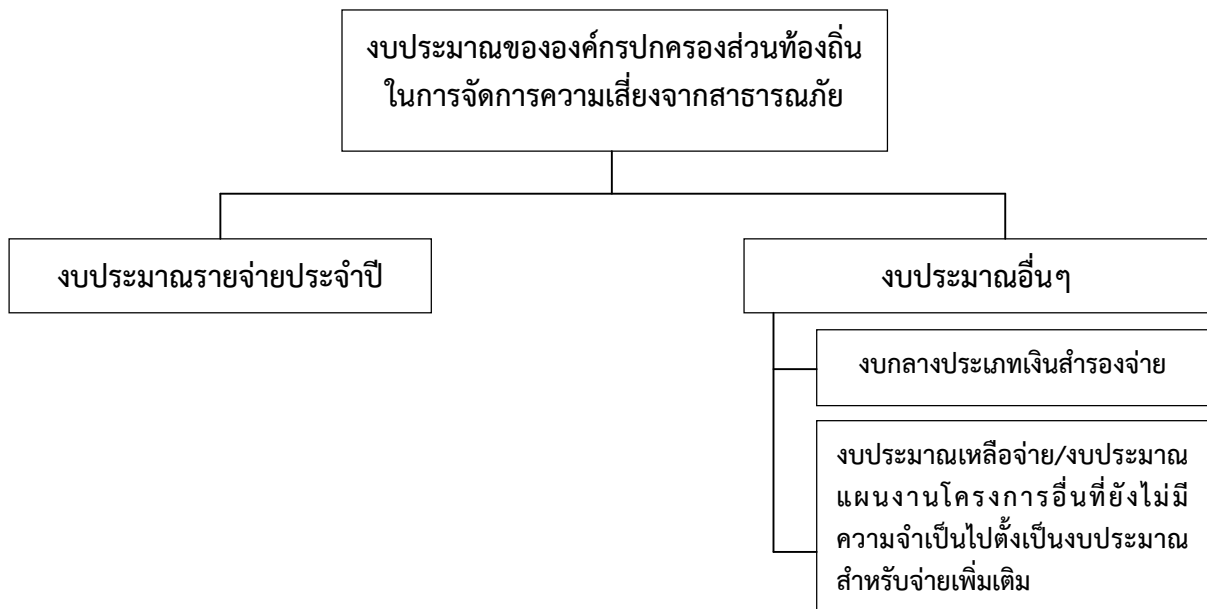
- แผนและขั้นตอนของ องค์การบริหารส่วนตำบลประจันตคาม ในการจัดการให้มีเครื่องหมายสัญญาณหรือสิ่งอื่นในการแจ้งให้ประชาชนได้ทราบถึงการเกิดหรือจะเกิดสาธารณภัย

- แผนและขั้นตอนในการจัดหาวัสดุอุปกรณ์ เครื่องมือเครื่องใช้ และยานพาหนะ เพื่อใช้ในการป้องกันและบรรเทาสาธารณภัยของ องค์การบริหารส่วนตำบลประจันตคาม

(๒) องค์การบริหารส่วนตำบลประจันตคาม ตั้งงบกลาง ให้เพียงพอต่อการเผชิญเหตุ สาธารณภัยที่อาจจะเกิดขึ้น

๒.๔.๒ ภาวะฉุกเฉิน (เมื่อเกิดหรือคาดว่าจะเกิดสาธารณภัย)

องค์การบริหารส่วนตำบลประจันตคาม นำเงินงบประมาณของหน่วยงานที่ได้เตรียมไว้ ไปใช้จ่ายเพื่อบรรเทา/ช่วยเหลือความเดือดร้อนของประชาชนที่ประสบสาธารณภัยเป็นลำดับแรก ทั้งนี้ หากงบประมาณไม่เพียงพอ ให้โอนเงินงบประมาณเหลือจ่าย หรืองบประมาณในแผนงาน/โครงการอื่นที่ยังไม่มีความจำเป็นเร่งด่วนที่ต้องใช้จ่าย ไปตั้งเป็นงบประมาณสำหรับจ่ายเพิ่มเติมได้ ตามระเบียบกระทรวงมหาดไทยว่าด้วยวิธีการงบประมาณขององค์กรปกครองส่วนท้องถิ่น พ.ศ. ๒๕๔๑ และที่แก้ไขเพิ่มเติม และหลักเกณฑ์ว่าด้วยการตั้งงบประมาณ เพื่อการช่วยเหลือประชาชนตามอำนาจหน้าที่ขององค์การบริหารส่วนจังหวัด เทศบาล และองค์การบริหารส่วนตำบล พ.ศ. ๒๕๔๓



๒.๕ องค์การปฏิบัติในการป้องกันและบรรเทาสาธารณภัย องค์การบริหารส่วนตำบลประจันตคาม

ในการดำเนินการป้องกันและบรรเทาสาธารณภัย และการจัดการความเสี่ยงจากสาธารณภัย ในองค์การบริหารส่วนตำบลประจันตคาม จะมีองค์กรที่เกี่ยวข้องในการอำนวยความสะดวก ควบคุม สั่งการ และประสานการ

ปฏิบัติตั้งแต่ระดับประเทศ ซึ่งกองอำนวยการป้องกันและบรรเทาสาธารณภัย องค์การบริหารส่วนตำบลประจันตคาม ต้องมีการเชื่อมโยงและรับนโยบายแผนงานแนวทางมาดำเนินการ รวมทั้งการประสานกับหน่วยงานบริหารจัดการสาธารณภัยในระดับอำเภอ และระดับจังหวัดด้วย

๒.๕.๑ ระดับนโยบาย

(๑) คณะกรรมการป้องกันและบรรเทาสาธารณภัยแห่งชาติ (กปภ.ช.)

มีหน้าที่กำหนดนโยบายการป้องกันและบรรเทาสาธารณภัยแห่งชาติ บูรณาการพัฒนาระบบการป้องกันและบรรเทาสาธารณภัย ระหว่างหน่วยงานของรัฐและหน่วยงานภาคเอกชนให้มีประสิทธิภาพ โดยมีองค์ประกอบและอำนาจหน้าที่ตามที่ระบุในมาตรา ๖ และมาตรา ๗ แห่งพระราชบัญญัติป้องกันและบรรเทาสาธารณภัยแห่งชาติ พ.ศ. ๒๕๕๐

(๒) คณะกรรมการป้องกันอุบัติภัยแห่งชาติ (กปอ.)

มีหน้าที่เสนอนโยบายเกี่ยวกับการป้องกันอุบัติภัยของประเทศและเสนอแนะแนวทางการปฏิบัติและประสานงานระหว่างหน่วยงานของรัฐ โดยมีองค์ประกอบ และอำนาจหน้าที่ตามระเบียบสำนักนายกรัฐมนตรีว่าด้วยการป้องกันอุบัติภัยแห่งชาติ พ.ศ. ๒๕๓๘ และที่แก้ไขเพิ่มเติม

(๓) คณะกรรมการจัดทำแผนการป้องกันและบรรเทาสาธารณภัยจังหวัด

มีหน้าที่จัดทำแผนการป้องกันและบรรเทาสาธารณภัยจังหวัดเสนอต่อ ผู้ว่าราชการจังหวัดเพื่อประกาศใช้ต่อไป โดยมีองค์ประกอบและอำนาจหน้าที่ตามที่ระบุในมาตรา ๑๗ แห่งพระราชบัญญัติป้องกันและบรรเทาสาธารณภัย พ.ศ. ๒๕๕๐

๒.๕.๒ ระดับปฏิบัติ

(๑) กองบัญชาการป้องกันและบรรเทาสาธารณภัยแห่งชาติ (บกปภ.ช.)

ทำหน้าที่บังคับบัญชา อำนวยการ ควบคุม กำกับ ดูแล และประสานการปฏิบัติการป้องกันและบรรเทาสาธารณภัยของกองอำนวยการป้องกันและบรรเทาสาธารณภัยแต่ละระดับ โดยมีรัฐมนตรีว่าการกระทรวงมหาดไทย เป็นผู้บัญชาการป้องกันและบรรเทาสาธารณภัยแห่งชาติและปลัดกระทรวงมหาดไทยเป็นรองผู้บัญชาการป้องกันและบรรเทาสาธารณภัยแห่งชาติ

ในกรณีการจัดการสาธารณภัยขนาดใหญ่ (ระดับ ๓) มีรัฐมนตรีว่าการกระทรวงมหาดไทย และกรณีการจัดการสาธารณภัยร้ายแรงอย่างยิ่ง (ระดับ ๔) มีนายกรัฐมนตรีหรือรองนายกรัฐมนตรีที่ได้รับมอบหมาย เป็นผู้ควบคุม สั่งการ และบัญชาการ

(๒) กองอำนวยการป้องกันและบรรเทาสาธารณภัยกลาง (กอปภ.ก.)

ให้กรมป้องกันและบรรเทาสาธารณภัย จัดตั้งกองอำนวยการป้องกันและบรรเทาสาธารณภัยกลาง โดยมีอธิบดีกรมป้องกันและบรรเทาสาธารณภัยในฐานะผู้อำนวยการกลาง เป็นผู้อำนวยการ มีความรับผิดชอบ ดังนี้

(๒.๑) ภาวะปกติ ประสานงาน และบูรณาการข้อมูลและการปฏิบัติการของหน่วยงานที่เกี่ยวข้อง ทั้งในส่วนของสรรพกำลัง เครื่องมืออุปกรณ์ แผนปฏิบัติการ เพื่อเตรียมความพร้อม ในการป้องกันและแก้ไขปัญหาสาธารณภัยทั้งระบบ

(๒.๒) ภาวะใกล้เกิดภัย เตรียมการเผชิญเหตุ ติดตามและเฝ้าระวังสถานการณ์ รวมถึงวิเคราะห์ข้อมูลที่เกี่ยวข้อง ประเมินสถานการณ์ และแจ้งเตือนภัย พร้อมทั้งรายงานและเสนอความเห็นต่อผู้บัญชาการป้องกันและบรรเทาสาธารณภัยแห่งชาติหรือนายกรัฐมนตรีตามระดับการจัดการสาธารณภัยเพื่อตัดสินใจในการรับมือกับสาธารณภัยที่จะเกิดขึ้น โดยเรียกหน่วยงานที่เกี่ยวข้องเพื่อเป็นการประกอบกำลังในการเริ่มปฏิบัติการ

(๒.๓) ภาวะเกิดภัย อำนวยการและบูรณาการประสานการปฏิบัติ ในกรณีการจัดการสาธารณภัยขนาดเล็ก (ระดับ ๑) และขนาดกลาง (ระดับ ๒) ให้กองอำนวยการป้องกันและบรรเทาสาธารณภัยกลาง รับผิดชอบในการอำนวยการ ประเมินสถานการณ์ และสนับสนุนกองอำนวยการป้องกันและบรรเทาสาธารณภัยแต่ละ

ระดับ รวมทั้งติดตามและเฝ้าระวังสถานการณ์ วิเคราะห์และประเมินสถานการณ์ รายงานสถานการณ์และแจ้งเตือน พร้อมทั้งเสนอความคิดเห็นต่อผู้บัญชาการป้องกันและบรรเทาสาธารณภัยแห่งชาติ เพื่อตัดสินใจยกระดับในกรณีการจัดการสาธารณภัยขนาดใหญ่ (ระดับ ๓) และนายกรัฐมนตรืหรือรองนายกรัฐมนตรื ที่นายกรัฐมนตรืมอบหมายในกรณีการจัดการสาธารณภัยร้ายแรงอย่างยิ่ง (ระดับ ๔)

ทั้งนี้ ให้กองอำนวยการป้องกันและบรรเทาสาธารณภัยกลาง ทำหน้าที่เป็นส่วนหนึ่งในศูนย์ประสานการปฏิบัติของกองบัญชาการป้องกันและบรรเทาสาธารณภัยแห่งชาติ ในกรณียกระดับเป็น การจัดการสาธารณภัยขนาดใหญ่ (ระดับ ๓) และขนาดร้ายแรงอย่างยิ่ง (ระดับ ๔)

(๓) กองอำนวยการป้องกันและบรรเทาสาธารณภัยจังหวัด (กอปภ.จ.)

ทำหน้าที่อำนวยการ ควบคุม สนับสนุน และประสานการปฏิบัติการป้องกันและบรรเทาสาธารณภัยในพื้นที่จังหวัดที่รับผิดชอบ โดยมีผู้ว่าราชการจังหวัด เป็นผู้อำนวยการ รองผู้ว่าราชการจังหวัดที่ผู้ว่าราชการจังหวัดมอบหมาย และนายกองค์การบริหารส่วนจังหวัด เป็นรองผู้อำนวยการ

(๔) กองอำนวยการป้องกันและบรรเทาสาธารณภัยกรุงเทพมหานคร (กอปภ.กทม.)

ทำหน้าที่อำนวยการ ควบคุม สนับสนุน ประสานการปฏิบัติในการป้องกันและบรรเทาสาธารณภัยในเขตกรุงเทพมหานคร และจัดทำแผนปฏิบัติการหรือแผนเผชิญเหตุตามประเภทความเสี่ยงภัยให้สอดคล้องกับแผนการป้องกันและบรรเทาสาธารณภัยกรุงเทพมหานคร รวมทั้งดำเนินการสนับสนุน การปฏิบัติการป้องกันและบรรเทาสาธารณภัย และเป็นหน่วยเผชิญเหตุเมื่อเกิดสาธารณภัยในพื้นที่รับผิดชอบ โดยมีผู้ว่าราชการกรุงเทพมหานครในฐานะผู้อำนวยการ เป็นผู้รับผิดชอบ มีอำนาจหน้าที่และแนวทางปฏิบัติตามหมวด ๓ แห่งพระราชบัญญัติป้องกันและบรรเทาสาธารณภัย พ.ศ. ๒๕๕๐ ทั้งนี้ องค์กรประกอบและอำนาจหน้าที่ให้เป็นไปตามที่ผู้ว่าราชการกรุงเทพมหานครกำหนด

(๕) กองอำนวยการป้องกันและบรรเทาสาธารณภัยอำเภอ (กอปภ.อ.)

ทำหน้าที่อำนวยการ ควบคุม สนับสนุน และประสานการปฏิบัติกับองค์กรปกครองส่วนท้องถิ่นในเขตพื้นที่รับผิดชอบในการป้องกันและบรรเทาสาธารณภัย และปฏิบัติงานตามที่ผู้ว่าราชการจังหวัดหรือกองอำนวยการป้องกันและบรรเทาสาธารณภัยจังหวัดมอบหมาย โดยมีนายอำเภอ เป็นผู้อำนวยการ

(๖) กองอำนวยการป้องกันและบรรเทาสาธารณภัยองค์กรปกครองส่วนท้องถิ่นแห่งพื้นที่

(๖.๑) กองอำนวยการป้องกันและบรรเทาสาธารณภัยเมืองพัทยา (กอปภ.เมืองพัทยา)

ทำหน้าที่อำนวยการ ควบคุม ปฏิบัติการป้องกันและบรรเทาสาธารณภัยและเผชิญเหตุ เมื่อเกิดสาธารณภัยขึ้น พร้อมทั้งจัดทำแผนปฏิบัติการในการป้องกันและบรรเทาสาธารณภัย ของเมืองพัทยาให้สอดคล้องและเชื่อมโยงกับแผนการป้องกันและบรรเทาสาธารณภัยจังหวัดชลบุรี และแผนการป้องกันและบรรเทาสาธารณภัยอำเภอบางละมุง รวมถึงมีหน้าที่ช่วยเหลือผู้บัญชาการจังหวัด และผู้บัญชาการอำเภอ ตามที่ได้รับมอบหมาย พร้อมทั้งสนับสนุนการป้องกันและบรรเทาสาธารณภัย ให้องค์กรปกครองส่วนท้องถิ่น (ระบุชื่อ อปท. ซึ่งมีพื้นที่ติดต่อกับหรือใกล้เคียง) หรือเขตพื้นที่อื่นเมื่อได้รับการร้องขอ โดยมีนายกเมืองพัทยา เป็นผู้อำนวยการ

(๖.๒) กองอำนวยการป้องกันและบรรเทาสาธารณภัยเทศบาล (กอปภ.ทน./กอปภ.

ทต./กอปภ.ทต.)

ทำหน้าที่อำนวยการ ควบคุม ปฏิบัติการป้องกันและบรรเทาสาธารณภัย และเผชิญเหตุเมื่อเกิดสาธารณภัยขึ้น พร้อมทั้งจัดทำแผนปฏิบัติการในการป้องกันและบรรเทาสาธารณภัยเทศบาล ให้สอดคล้องและเชื่อมโยงกับแผนการป้องกันและบรรเทาสาธารณภัยจังหวัดปราจีนบุรี และแผนการป้องกันและบรรเทาสาธารณภัยอำเภอเมืองปราจีนบุรี รวมถึงมีหน้าที่ช่วยเหลือผู้บัญชาการจังหวัดและผู้บัญชาการอำเภอตามที่ได้รับมอบหมาย พร้อมทั้งสนับสนุนการป้องกันและบรรเทาสาธารณภัยให้องค์กรปกครองส่วนท้องถิ่นซึ่งมีพื้นที่ติดต่อกับหรือใกล้เคียงหรือเขตพื้นที่อื่นเมื่อได้รับการร้องขอ โดยมีนายกเทศมนตรี เป็นผู้อำนวยการ

(๖.๓) กองอำนวยการป้องกันและบรรเทาสาธารณภัยองค์การบริหารส่วนตำบล

(กอปภ.อบต.) ทำหน้าที่อำนวยการ ควบคุม ปฏิบัติการป้องกันและบรรเทาสาธารณภัย และเผชิญเหตุ เมื่อเกิดสาธารณภัยขึ้น พร้อมทั้งจัดทำแผนปฏิบัติการในการป้องกันและบรรเทาสาธารณภัยองค์การบริหารส่วนตำบล องค์การ

บริหารส่วนตำบลประจันตคาม ให้สอดคล้องและเชื่อมโยงกับแผนการป้องกันและบรรเทาสาธารณภัยจังหวัด และแผนการป้องกันและบรรเทาสาธารณภัยอำเภอ รวมถึงมีหน้าที่ช่วยเหลือผู้อำนวยการจังหวัดและผู้อำนวยการอำเภอ ตามที่ได้รับมอบหมาย พร้อมทั้งสนับสนุนการป้องกันและบรรเทาสาธารณภัยให้องค์กรปกครองส่วนท้องถิ่น องค์การบริหารส่วนตำบลเกาะลอย องค์การบริหารส่วนตำบลโพธิ์งาม องค์การบริหารส่วนตำบลหนองแสง ซึ่งมีพื้นที่ติดต่อหรือใกล้เคียง หรือเขตพื้นที่อื่นเมื่อได้รับการร้องขอ โดยมีนายกองค์การบริหารส่วนตำบล เป็นผู้อำนวยการ

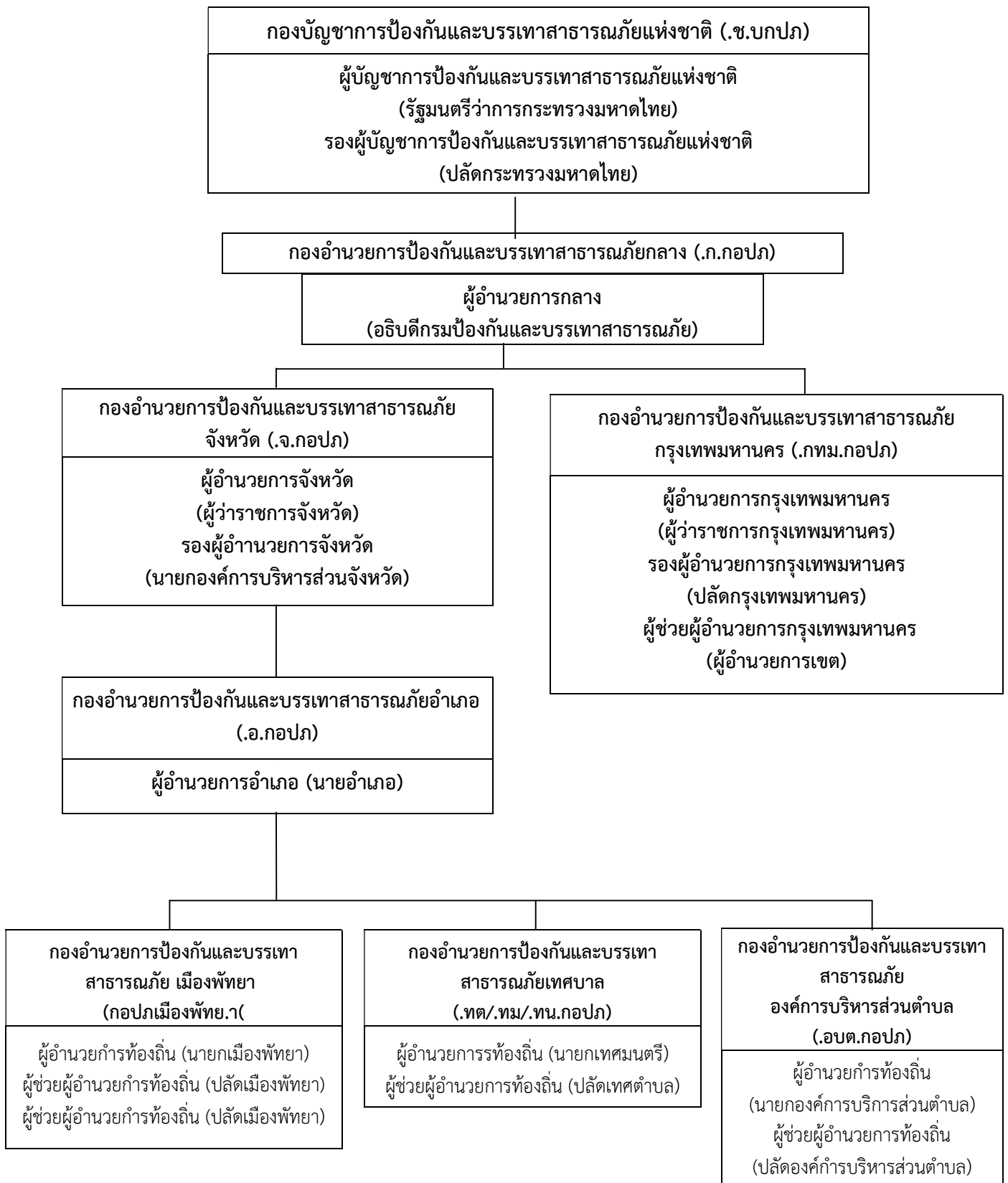
การจัดการในภาวะฉุกเฉิน (รายละเอียดการปฏิบัติปรากฏตามบทที่ ๔ การปฏิบัติขณะเกิดภัย)

เมื่อเกิดหรือคาดว่าจะเกิดสาธารณภัยขึ้นในพื้นที่ ให้กองอำนาจการป้องกันและบรรเทาสาธารณภัย องค์การบริหารส่วนตำบลประจันตคาม จัดตั้งศูนย์ปฏิบัติการฉุกเฉินท้องถิ่น ขึ้น โดยมีผู้อำนวยการท้องถิ่นเป็นผู้ควบคุมและสั่งการ เพื่อทำหน้าที่จัดการสาธารณภัยที่เกิดขึ้นจนกว่าสถานการณ์จะกลับเข้าสู่ภาวะปกติ พร้อมทั้งประสานกับส่วนราชการและหน่วยงานที่เกี่ยวข้องในพื้นที่รับผิดชอบ และประสานความร่วมมือกับทุกภาคส่วนในการจัดการสาธารณภัยในพื้นที่ พร้อมทั้งให้รายงานผู้อำนวยการอำเภอในเขตพื้นที่ อำเภอเมืองปราจีนบุรี ทราบทันที

หากประเมินสถานการณ์สาธารณภัยและเกินขีดความสามารถของทรัพยากรขององค์กรปกครองส่วนท้องถิ่นในการเข้าจัดการกับสาธารณภัยให้ยุติโดยเร็วแล้วและไม่สามารถควบคุมสถานการณ์สาธารณภัยได้ โดยลำพัง ให้รายงานให้ผู้อำนวยการอำเภอทราบและขอรับการสนับสนุนจากกองอำนาจการป้องกันและบรรเทาสาธารณภัย องค์การปกครองส่วนท้องถิ่นติดต่อหรือใกล้เคียง และหรือ กองอำนาจการป้องกันและบรรเทาสาธารณภัยอำเภอ

แผนภาพที่ ๒-๒ : กลไกการจัดการความเสี่ยงจากสาธารณภัยของประเทศไทย

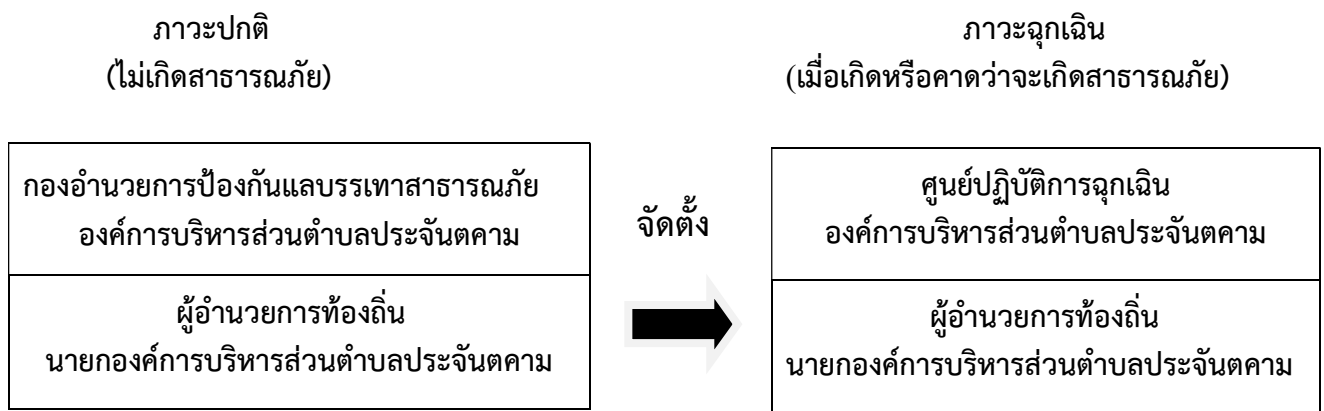
นายกรัฐมนตรี
กรณีเกิดสาธารณภัยร้ายแรงอย่างยิ่ง



๒.๖ การจัดตั้งศูนย์ปฏิบัติการฉุกเฉินองค์การบริหารส่วนตำบลประจันตคามเมื่อเกิดหรือคาดว่าจะเกิดสาธารณภัย)

เมื่อเกิดหรือคาดว่าจะเกิดสาธารณภัย ให้กองอำนวยการป้องกันและบรรเทาสาธารณภัย องค์การบริหารส่วนตำบลประจันตคาม **จัดตั้งศูนย์ปฏิบัติการฉุกเฉิน**องค์การบริหารส่วนตำบลประจันตคาม เพื่อทำหน้าที่จัดการสาธารณภัยที่เกิดขึ้นจนกว่าสถานการณ์จะกลับเข้าสู่ภาวะปกติ พร้อมทั้งประสานกับส่วนราชการ และหน่วยงานที่เกี่ยวข้องในพื้นที่ ที่รับผิดชอบ และประสานความร่วมมือกับทุกภาคส่วนในการจัดการสาธารณภัยทุกขั้นตอน หากในกรณีไม่สามารถควบคุมสถานการณ์สาธารณภัยตามขีดความสามารถโดยลำพัง ให้ขอรับ การสนับสนุนจากกองอำนวยการป้องกันและบรรเทาสาธารณภัยในเขตพื้นที่ติดต่อหรือใกล้เคียง และหรือกองอำนวยการป้องกันและบรรเทาสาธารณภัยอำเภอ โดยมีอำนาจการท้องถิ่น เป็นควบคุมและสั่งการ

การจัดการสาธารณภัยระดับ ๑



แผนภาพที่ ๒-๓ : องค์การปฏิบัติในการจัดการสาธารณภัยขององค์กรปกครองส่วนท้องถิ่น

๒.๗ การปฏิบัติร่วมกับหน่วยงานที่เกี่ยวข้อง

๒.๗.๑ การปฏิบัติร่วมกับอำเภอและจังหวัด

(๑) จัดเจ้าหน้าที่ประสานอำเภอและจังหวัด ในช่วงระยะขณะเกิดภัย พร้อมทั้งรายงานสถานการณ์สาธารณภัยที่เกิดขึ้นตามข้อเท็จจริงเป็นระยะๆ

(๒) กรณีสถานการณ์สาธารณภัยมีความรุนแรงให้ประสานขอกำลังสนับสนุนจาก กองอำนวยการป้องกันและบรรเทาสาธารณภัยอำเภอ/จังหวัด ตามลำดับ

๒.๗.๒ การปฏิบัติร่วมกับองค์กรปกครองส่วนท้องถิ่นข้างเคียง

(๑) เมื่อเกิดสาธารณภัยขึ้นในพื้นที่ของ นายกองค์การบริหารส่วนตำบลประจันตคาม และสาธารณภัยมีความรุนแรงขยายเป็นวงกว้าง ให้ผู้อำนวยการท้องถิ่น นายกองค์การบริหารส่วนตำบลประจันตคาม รายงานผู้อำนวยการอำเภอ พร้อมทั้งประสาน กองอำนวยการป้องกันและบรรเทาสาธารณภัย องค์การบริหารส่วนตำบลเกาะลอย องค์การบริหารส่วนตำบลบ้านหอย ซึ่งมีพื้นที่ติดต่อหรือใกล้เคียงให้สนับสนุน การป้องกันและบรรเทาสาธารณภัยที่เกิดขึ้น

(๒) เมื่อเกิดสาธารณภัยขึ้นในพื้นที่ของ องค์การบริหารส่วนตำบลเกาะลอย ซึ่งมีพื้นที่ติดต่อหรือใกล้เคียง ให้ผู้อำนวยการท้องถิ่น องค์การบริหารส่วนตำบลประจันตคาม ให้การสนับสนุนการป้องกันและบรรเทาสาธารณภัยที่เกิดขึ้น เพื่อเป็นการบูรณาการและการประสานการปฏิบัติงานร่วมกัน

๒.๗.๓ การปฏิบัติร่วมกับหน่วยทหารในพื้นที่

ในการปฏิบัติการป้องกันและบรรเทาสาธารณภัยร่วมระหว่างพลเรือนกับทหารนั้น จะต้องมีการประสานงานกันอย่างใกล้ชิด เพื่อเป็นการสนับสนุนการจัดการสาธารณภัยของกองอำนาจการ ป้องกันและบรรเทาสาธารณภัยองค์การบริหารส่วนตำบลประจันตคาม และศูนย์ปฏิบัติการฉุกเฉินท้องถิ่นองค์การบริหารส่วนตำบลประจันตคาม กับ ศูนย์ต่อสู้ป้องกันภัยกองทัพบกมณฑลทหารบกที่ ๑๒ ตั้งอยู่ที่ ค่ายจักรพงษ์ เลขที่อาคาร ๖๔๖ หมู่ที่ ๑๒ ตำบลดงพระราม อำเภอเมือง จังหวัดปราจีนบุรี ๒๕๐๐๐ ทั้งนี้ ฝ่าย ทหารอาจพิจารณาจัดตั้งศูนย์ประสานงานหรือศูนย์ปฏิบัติงานร่วมระหว่างพลเรือนกับทหาร ขึ้นอยู่กับระดับ ของหน่วยและสถานการณ์สาธารณภัยนั้นๆ โดยมีแนวทางปฏิบัติสอดคล้องกับแผนการป้องกันและบรรเทาสาธารณภัยกระทรวงกลาโหม แผนการป้องกันและบรรเทาสาธารณภัยจังหวัดปทุมธานี พและ ๒๕๕๘ .ศ. ข้อตกลงว่าด้วยการป้องกันและบรรเทาสาธารณภัยระหว่างอำนาจการจังหวัดกับหน่วยงานทหารในพื้นที่

๒.๗.๔ การปฏิบัติร่วมกับภาคประชาสังคม เอกชน และองค์การสาธารณกุศล

กองอำนาจการป้องกันและบรรเทาสาธารณภัยองค์การบริหารส่วนตำบลประจันตคาม เป็นศูนย์กลางในการประสานการปฏิบัติในเขตรับผิดชอบตลอด ๒๔ ชั่วโมง เพื่อให้สามารถติดต่อประสานงาน สั่งการรายงานการปฏิบัติ และสถานการณ์ระหว่างทุกหน่วยงานที่เกี่ยวข้องได้อย่างต่อเนื่อง รวดเร็ว และเชื่อถือ ได้ โดยมีแนวทางปฏิบัติ ดังนี้

(๑) จัดเจ้าหน้าที่ประสานงานกับศูนย์ปฏิบัติการฉุกเฉินองค์การบริหารส่วนตำบลประจันตคาม เพื่อร่วมปฏิบัติการป้องกันและบรรเทาสาธารณภัย และการช่วยเหลือ (กรณีเกิดสาธารณภัย) สงเคราะห์ประสบภัยให้เป็นไปอย่างมีเอกภาพ

(๒) จัดทำแผนประสานงานกับองค์การสาธารณกุศล และให้องค์การสาธารณกุศล ในจังหวัดจัดเจ้าหน้าที่ประสานงานกับ องค์การบริหารส่วนตำบลประจันตคาม ตลอด ๒๔ ชั่วโมง พร้อมอุปกรณ์และบุคลากรที่สามารถปฏิบัติการกิจได้

(๓) องค์การบริหารส่วนตำบลประจันตคาม และโรงพยาบาลส่งเสริมสุขภาพประจำตำบล ร่วมกับ องค์การ สาธารณกุศลจัดทำแนวทางปฏิบัติในการสนับสนุนทรัพยากร เจ้าหน้าที่ อุปกรณ์ และเครื่องมือ เพื่อการปฏิบัติงานขององค์กรปฏิบัติในการจัดการสาธารณภัยแต่ละระดับ

(๔) กรณีที่เมื่อเกิดสาธารณภัยขึ้น ถ้าองค์การสาธารณกุศลไปถึงพื้นที่ประสบภัยก่อน เจ้าหน้าที่ผู้รับผิดชอบ ให้กันเขตพื้นที่อันตรายและกันไม่ให้ผู้ที่ไม่เกี่ยวข้องเข้าไปยังพื้นที่อันตราย พร้อมทั้ง แจ้งหน่วยงานหรือเจ้าหน้าที่ผู้รับผิดชอบโดยทันที เพื่อดำเนินการควบคุมสถานการณ์สาธารณภัย

(๕) กรณีที่ได้รับการประสานจาก องค์การบริหารส่วนตำบลประจันตคาม หรือหน่วยงานที่รับผิดชอบ เช่น ตำรวจ เทศบาล เป็นต้น ให้องค์การสาธารณกุศลจัดชุดเคลื่อนที่เร็วออกไปยังที่เกิดเหตุ และให้รายงานตัว ที่ศูนย์ปฏิบัติการฉุกเฉิน องค์การบริหารส่วนตำบลประจันตคาม หรือผู้อำนาจการท้องถิ่น เพื่อรับมอบหมายภารกิจในการปฏิบัติการ

(๖) กรณีหลังเกิดสาธารณภัย ให้องค์การสาธารณกุศล องค์กรเอกชน ช่วยเหลือ เจ้าหน้าที่หรือหน่วยงานที่เกี่ยวข้องในการรักษาความปลอดภัยในสถานที่เกิดเหตุ และพื้นที่รองรับการอพยพ ประสานหน่วยแพทย์และพยาบาล อีกทั้งให้การรักษาพยาบาลเบื้องต้นแก่ผู้ประสบสาธารณภัย พร้อมทั้งลำเลียงผู้ได้รับบาดเจ็บส่งโรงพยาบาลส่งเสริมสุขภาพประจำตำบล รวมทั้งอพยพช่วยเหลือผู้ประสบสาธารณภัยไปยังที่ปลอดภัยหรือพื้นที่รองรับการอพยพ

บทที่ ๓

การปฏิบัติก่อนเกิดภัย

แนวปฏิบัติการในการป้องกันและบรรเทาสาธารณภัยขององค์การบริหารส่วนตำบลประจันตคาม ฉบับนี้ มุ่งดำเนินงานตอบสนองต่อยุทธศาสตร์การจัดการความเสี่ยงจากสาธารณภัยตามแผนการป้องกันและ บรรเทา สาธารณภัยแห่งชาติ พ.ให้บรรส ๒๕๕๘ .ศ.า.ร.จ.ในทางปฏิบัติโดยมีเป้าหมายสำคัญในการลดความ เสี่ยงจากสาธารณ ภัย เพื่อสร้างความเชื่อมั่น ความปลอดภัย ในชีวิตและทรัพย์สินของประชาชนในพื้นที่ ตามแนวทางในการดำเนินงาน ด้านการป้องกัน บรรเทา การลดผลกระทบจากสาธารณภัย และการเตรียมความพร้อม โดยกำหนดแนวทางปฏิบัติไว้ ดังนี้

ความเสี่ยงจากสาธารณภัย หมายถึง โอกาสที่สาธารณภัย ทำให้เกิดความสูญเสียต่อชีวิต ร่างกาย ทรัพย์สิน ความเป็นอยู่ และภาคบริการต่างๆ ในชุมชนใดชุมชนหนึ่ง ณ หนึ่งเวลาใดเวลา หนึ่งในอนาคต ซึ่งสามารถ แทนด้วยสมการแสดงความสัมพันธ์ของปัจจัยที่เกี่ยวข้องกับ ความเสี่ยง ได้แก่ ภัยความล่อแหลม ความเปราะบาง และศักยภาพ

ภัย หมายถึง เหตุการณ์ที่เกิดจากธรรมชาติหรือการกระทำของมนุษย์ที่อาจนำมาซึ่ง ความสูญเสียต่อ ชีวิต ทรัพย์สิน ตลอดจนทำให้เกิดผลกระทบทางเศรษฐกิจ สังคม และสิ่งแวดล้อม

ความล่อแหลม หมายถึง ผู้คน อาคารบ้านเรือน ทรัพย์สิน ระบบต่างๆ หรือองค์ประกอบใดๆ มีที่ตั้ง อยู่ในพื้นที่เสี่ยงและอาจได้รับความเสียหาย

ความเปราะบาง หมายถึง ปัจจัยหรือสถานะใดๆ ที่ทำให้ชุมชนหรือสังคม ขาดความสามารถในการ ปกป้องตนเอง ทำให้ไม่สามารถรับมือกับสาธารณภัย หรือไม่สามารพฟื้นฟูได้อย่าง รวดเร็วจากความเสียหายอันเกิด จากสาธารณภัย ปัจจัยเหล่านี้มีอยู่ในชุมชนหรือสังคมมานานก่อนเกิดสาธารณภัย และอาจเป็นปัจจัยที่ทำให้ลด ผลกระทบของภัยมีความรุนแรงมากขึ้น

ศักยภาพ หมายถึง ความสามารถที่จะกระทำการอย่างใดอย่างหนึ่ง หรือ ความสามารถที่อาจจะ พัฒนาต่อไปให้เป็นประโยชน์มากขึ้น

๓.๑ การประเมินความเสี่ยงจากสาธารณภัย การประเมินความเสี่ยง หมายถึง กระบวนการ กำหนดลักษณะ ขนาด หรือขอบเขตของความเสี่ยงโดยการวิเคราะห์ภัยที่เกิดขึ้นและประเมินสถานะการเปิดรับต่อ ความเสี่ยง ความเปราะบาง และศักยภาพ ในการรับมือของชุมชนที่อาจจะเป็น อันตรายต่อชีวิตและทรัพย์สิน การ ดำรงชีวิตและสิ่งแวดล้อม เป็นการวิเคราะห์ความน่าจะเป็นในการเกิดผลกระทบจากภัยในพื้นที่หนึ่งๆ มีประโยชน์ใน การวางแผนเพื่อจัดการความเสี่ยงอย่างมีระบบ โดยขั้นตอนการ ประเมินความเสี่ยงจากสาธารณภัย ประกอบด้วย ๗ ขั้น ได้แก่

ขั้นที่ ๑ การทำความเข้าใจเหตุการณ์ปัจจุบัน ความต้องการในการประเมินความเสี่ยงและพิจารณา ถึงข้อมูลในอดีต

ขั้นที่ ๒ การประเมินภัย

ขั้นที่ ๓ การประเมินความล่อแหลม

ขั้นที่ ๔ การวิเคราะห์ความเปราะบางและศักยภาพ

ขั้นที่ ๕ การวิเคราะห์ผลกระทบและระดับความเสี่ยง

ขั้นที่ ๖ การจัดทำข้อมูลความเสี่ยงและแนวทางในการจัดการและลดความเสี่ยง

ขั้นที่ ๗ การพัฒนาหรือปรับปรุงยุทธศาสตร์และแผนปฏิบัติงานในการลดความเสี่ยงจากสาธารณภัย

ให้กองอำนวยการป้องกันและบรรเทาสาธารณภัย องค์การบริหารส่วนตำบลประจันตคาม จัดทีม ประเมินความเสี่ยงจากสาธารณภัย เพื่อเข้าสำรวจพื้นที่และจัดเก็บข้อมูลข้อเท็จจริงจากเหตุการณ์สาธารณภัย และ เป็นข้อมูลในการวิเคราะห์และประเมินความเสี่ยง รวมทั้งผลกระทบที่อาจจะเกิดขึ้น เพื่อประกอบการตัดสินใจสั่งการ ในการรับมือสถานการณ์ภัยที่อาจจะเกิดขึ้น ได้แก่

(๑) การกำจัดความเสี่ยง (การป้องกันหรือหลีกเลี่ยง)

(๒) การแก้ไขปัญหาคความเปราะบางและความล่อแหลม (การลดผลกระทบ)

(๓) การเตรียมความพร้อมรับมือสาธารณภัย

(๔) การถ่ายโอนหรือแบ่งปันความเสี่ยง ทั้งนี้ ตัวอย่างของทางเลือกในการจัดการความเสี่ยงตามกลยุทธ์ข้างต้น ในกรณีแผ่นดินไหว พายุโซนร้อน และอุทกภัย แสดงในตารางที่ ๓-๑

ตารางที่ ๓-๑ : ประเภททางเลือกในการจัดการความเสี่ยง กรณีภัยแล้ง พายุฝนฟ้าคะนอง และอุทกภัย

ประเภทของภัย	ประเภททางเลือกในการจัดการภัยพิบัติ			
	การป้องกัน/ หลีกเลี่ยง	การลดผลกระทบ	การเตรียม ความพร้อม	การถ่ายโอนหรือ แบ่งปันความเสี่ยง
ภัยแล้ง	หลีกเลี่ยงการเพาะปลูกพืชที่ใช้ น้ำในปริมาณมาก ติดตามความเคลื่อนไหวของสภาพอากาศจากกรมอุตุนิยมวิทยา	ซ่อมแซมฝายที่มีอยู่เดิม และก่อสร้างฝายใหม่ทั้งแบบถาวรและชั่วคราว การวางแผนการใช้น้ำโดยคำนึงถึงความเสี่ยง	จัดซื้อเครื่องสูบน้ำ จัดเตรียมโครงการเพื่อรองรับการแก้ไขปัญหากลภัยแล้ง ในด้านต่างๆ เช่น การเบิกจ่ายน้ำมัน การก่อสร้างฝายชะลอน้ำ การให้ความรู้แก่ประชาชน	ประกันความเสี่ยงจากภัยแล้ง การรวมกลุ่มความเสี่ยงเงินทุน สำหรับการแก้ปัญหาภัยแล้งเบื้องต้น โดยชุมชน
พายุฝนฟ้าคะนองและอุทกภัย	ย้ายชุมชนที่เสี่ยงรวมถึงบริเวณพื้นที่ต่ำซึ่งเสี่ยงต่ออุทกภัย	ก่อสร้างแนวกำบังลมหรือใช้พื้นที่ทางธรรมชาติในการลดแรงลม วางท่อระบายน้ำให้น้ำไหลได้สะดวก	การเฝ้าระวัง การพยากรณ์ การเตือนภัยล่วงหน้าสำหรับพายุฝนฟ้าคะนอง การเตือนภัยน้ำท่วมล่วงหน้า การจัดการและการวางแผนอพยพ การจัดเตรียมสิ่งของยังชีพ กำหนดศูนย์อพยพฉุกเฉิน	ประกันความเสี่ยงอุทกภัย ประกันผลผลิตจากภัยพิบัติ เงินทุนเพื่อการซ่อมสร้าง หรือกองทุนออมทรัพย์ของชุมชนสำหรับการซ่อมสร้าง โครงการรับซื้อบ้านในพื้นที่น้ำท่วมถึง

๓.๓ พื้นที่เสี่ยง ระดับความเสี่ยง และปัจจัยที่ทำให้เกิดความเสี่ยงจากสาธารณภัย

เมื่อมีการวิเคราะห์ความเสี่ยง หรือการประเมินความเสี่ยงจากสาธารณภัยแล้วจะทำให้ทราบถึงพื้นที่เสี่ยงภัยและปัจจัยที่ทำให้เกิดความเสี่ยงจากสาธารณภัย ซึ่งจะทำให้สามารถกำหนดแนวทางในการลดความเสี่ยงจากสาธารณภัยได้ตรงกับความเสี่ยงที่เกิดขึ้น นำไปสู่การลดความเสี่ยงอย่างยั่งยืน ที่หมู่บ้าน/ชุมชนมีวิธีการรับรู้ ปรับตัวใน

การรับมือกับสถานการณ์สาธารณสุขภัยที่อาจเกิดขึ้น เช่น การกำหนดกิจกรรม โครงการหรือแผนงานที่กำหนดจากผลการประเมินและวิเคราะห์ความเสี่ยงของพื้นที่หนึ่งๆ เพื่อลดโอกาสในการได้รับผลกระทบ จากสาธารณสุขที่สามารถคาดการณ์ได้ในปัจจุบันและเพื่อป้องกันไม่ให้เกิดความเสี่ยงเพิ่มมากขึ้นในอนาคต

องค์การบริหารส่วนตำบลประจันตคาม รับผิดชอบในการป้องกันและบรรเทาสาธารณสุขภัยในเขตตำบลประจันตคาม ซึ่งมีหมู่บ้านที่เป็นพื้นที่เสี่ยงภัย และปัจจัยที่เป็นสาเหตุทำให้เกิดความเสี่ยงจากภัยต่างๆ ดังต่อไปนี้

การวิเคราะห์และประเมินความเสี่ยงจากสาธารณสุขภัย (ให้ดำเนินการในบริบทของสภาพพื้นที่และสภาวะแวดล้อมในท้องถิ่น/ชุมชน)

ประเภทของภัย	ระดับความเสี่ยงภัย			ปัจจัย/สาเหตุ ที่ทำให้เกิดความเสี่ยงจากสาธารณสุขภัย	แผนงาน/โครงการลดความเสี่ยงจากสาธารณสุขภัย
	เสี่ยงสูง	เสี่ยงปานกลาง	เสี่ยงต่ำ		
ภัยแล้ง	-	หมู่ที่ ๑ - ๑๑	-	- พื้นที่ส่วนใหญ่เป็นพื้นที่ทางเกษตร เกษตรกรจึงมีความต้องการใช้น้ำในปริมาณมากและต่อเนื่องทั้งปี โดยเฉพาะพื้นที่หมู่ที่ ๖,๗,๘,๙,๑๑	- ก่อสร้างฝายกักเก็บและชะลอการไหลของน้ำ - ขุดลอกแหล่งน้ำเดิมเพื่อกักเก็บน้ำไว้ใช้ในฤดูแล้ง
วาตภัย	-	หมู่ที่ ๑ - ๑๑	-	- ลักษณะภูมิอากาศโดยทั่วไปอยู่ภายใต้อิทธิพลของลมมรสุม โดยเฉพาะพื้นที่หมู่ที่ ๑ - ๑๑ - แหล่งกักเก็บน้ำเพื่อการเกษตรรวมทั้งแม่น้ำลำคลองต้นไม่ต้นเขิน แต่ประตูระบายน้ำมีปัญหาบ่อย โดยเฉพาะพื้นที่หมู่ที่ ๖	- ติดตามสภาพภูมิอากาศโดยเฉพาะช่วงฤดูมรสุม
อุทกภัย	หมู่ที่ ๖ และ ๙	-	-	- ปริมาณน้ำมากการระบายน้ำไม่ทัน	- แจ้งเตือนพื้นที่เสี่ยงภัย

หมายเหตุ : ตัวอย่างตารางมาตรฐานในการประเมินค่าความเสี่ยง (สูง/ปานกลาง/ต่ำ) ตามภาคผนวก ก

๓.๔ แนวทางปฏิบัติในการลดความเสี่ยงจากสาธารณสุขภัย

๓.๔.๑ การป้องกันและลดผลกระทบ

เนื่องจาก พื้นที่ภายในตำบลประจันตคาม มีพื้นที่ราบ สภาพพื้นที่เป็นดินทรายตอนล่างเป็นที่ราบลุ่ม มีน้ำท่วมขังในฤดูฝน สาธารณภัยที่ส่งผลกระทบ ได้แก่ มีปริมาณน้ำไหลผ่าน จากคลองแหล่งน้ำธรรมชาติภายในพื้นที่ เช่น คลองประจันตคาม คลองบางจาน คลองกุดและประตูแม่น้ำปราจีน-คลองท่าแหภัยจาก อุทกภัยจึงให้ความสำคัญกับแนวทางการดำเนินงาน ดังนี้

(๑) ด้านโครงสร้าง

องค์การบริหารส่วนตำบลประจันตคาม ได้พิจารณาโครงสร้างที่สอดคล้องกับสภาพพื้นที่เสี่ยงภัยแล้ว และได้จัดสร้าง ฝายชะลอน้ำ ขึ้น เพื่อใช้ในการป้องกันและบรรเทาสาธารณสุขภัยในพื้นที่

(๒) ด้านไม่ใช่โครงสร้าง

การป้องกันโดยไม่ใช้โครงสร้าง เป็นการใช้นโยบาย กฎระเบียบ การวางแผนและกิจกรรมต่างๆ เพื่อลดความเสี่ยง โดย องค์การบริหารส่วนตำบลประจันตคาม ได้มีการดำเนินการ ดังนี้

(๒.๑) ด้านการบังคับใช้กฎหมายและการมีส่วนร่วมของประชาชนในพื้นที่ กับหน่วยงานภาครัฐในการป้องกันไม่ให้เกิดอัคคีภัย เช่น การให้ข้อมูลข่าวสารที่ถูกต้องแก่ประชาชนเกี่ยวกับ สาธารณภัยต่างๆ ที่เกิดจากการกระทำของประชาชนเอง เช่น การเผาตอซังข้าว ข้าวโพด พร้อมทั้งจัดเก็บข้อมูลสถิติภัย และหาปัจจัยที่ทำให้เกิดความเสียหายจากสาธารณภัย เพื่อเป็นฐานข้อมูลในการหาแนวทาง การลดความเสี่ยงจากสาธารณภัยอย่างเป็นระบบ มุ่งสู่การแก้ไขปัญหาอย่างยั่งยืน

๓.๔.๒ การเตรียมความพร้อมรับสถานการณ์ภัย

การเตรียมความพร้อมเป็นการดำเนินการที่เน้นช่วงก่อนเกิดภัยเพื่อให้ประชาชนหรือชุมชนและหน่วยงานที่เกี่ยวข้องมีองค์ความรู้ ชีตความสามารถ และทักษะต่างๆ พร้อมทั้งจะรับมือกับสาธารณภัย โดย องค์การบริหารส่วนตำบลประจันตคาม มีการดำเนินงาน ประกอบด้วย

(๑) การจัดการความเสี่ยงจากภัยพิบัติโดยอาศัยชุมชนเป็นฐาน

เป็นการเสริมสร้างศักยภาพโดยเน้นการอาศัยชุมชน/หมู่บ้านเป็นศูนย์กลาง ในการป้องกัน แก้ไข บรรเทา และฟื้นฟูความเสียหายจากสาธารณภัย โดยให้ชุมชนเข้ามามีส่วนร่วมในการวางแผน ตัดสินใจ กำหนดแนวทางการแก้ปัญหาในการจัดการความเสี่ยงจากสาธารณภัย เพื่อลดความเสี่ยงภัยของชุมชนและเพิ่มขีดความสามารถให้คนในชุมชนมีศักยภาพในการระงับบรรเทาภัยได้ด้วยตนเองในระดับหนึ่ง ก่อนที่หน่วยงานภายนอกจะเข้าไปให้ความช่วยเหลือ รวมทั้งเป็นการสร้างภาคีเครือข่ายภาคประชาชน ในรูปแบบอาสาสมัครเพื่อช่วยเหลืองานเจ้าหน้าที่ในขั้นตอนการเตรียมความพร้อม

(๒) การฝึกการป้องกันและบรรเทาสาธารณภัยในพื้นที่

เป็นเครื่องมือและกิจกรรมในการสร้างความพร้อมและเพิ่มศักยภาพของหน่วยงานและบุคลากร รวมทั้งเป็นการทดสอบการประสานงานและการบูรณาการความร่วมมือ ทำให้ทราบจุดบกพร่องและช่องว่างในการปฏิบัติงานในภาวะฉุกเฉิน เพื่อนำไปสู่การปรับปรุงแผนปฏิบัติการในการป้องกันและบรรเทาสาธารณภัยของ องค์การบริหารส่วนตำบลประจันตคาม และแผนเผชิญเหตุสาธารณภัยให้มีความสมบูรณ์มากยิ่งขึ้น ทั้งนี้ การฝึกการป้องกันและบรรเทาสาธารณภัยให้หมายรวมถึงการฝึก การซักซ้อม และการฝึกปฏิบัติตามความเหมาะสมและความจำเป็นของแต่ละหน่วยงานในทุกระดับ โดยกองอำนวยการป้องกันและบรรเทาสาธารณภัย องค์การบริหารส่วนตำบล ดงขี้เหล็ก จะมีการประสานและสั่งการอำนวยการให้ชุมชน/หมู่บ้าน ดำเนินการฝึกการป้องกันและบรรเทาสาธารณภัยแบบบูรณาการอย่างสม่ำเสมอ

(๓) การเฝ้าระวังและประเมินสถานการณ์

(๓.๑) จัดชุดเฝ้าระวังและติดตามสถานการณ์ เพื่อทำหน้าที่เฝ้าระวังและติดตามสถานการณ์ข้อมูลความเคลื่อนไหวของเหตุการณ์สาธารณภัยที่อาจเกิดขึ้นตลอด ๒๔ ชั่วโมง พร้อมทั้งประสานการปฏิบัติกับกองอำนวยการป้องกันและบรรเทาสาธารณภัยข้างเคียง

(๓.๒) ติดตามการรายงานสภาพอากาศปรากฏการณ์ธรรมชาติ ข้อมูลสถานการณ์ และการแจ้งข่าว การเตือนภัยจากกองอำนวยการป้องกันและบรรเทาสาธารณภัย และหน่วยงานที่เกี่ยวข้อง เช่น กรมอุตุนิยมวิทยา กรมชลประทาน กรมทรัพยากรน้ำ กรมป่าไม้ กรมอุทกศาสตร์ กรมป้องกันและบรรเทาสาธารณภัย ฯลฯ รวมทั้งสื่อต่างๆ เพื่อรวบรวมข้อมูล วิเคราะห์ เฝ้าระวัง ประเมินแนวโน้มการเกิดภัย

(๓.๓) จัดทีมประชาสัมพันธ์ เพื่อให้ข้อมูลข่าวสารให้ประชาชนได้รับทราบ ถึงระยะเวลา ภาวะที่จะคุกคาม (อันตรายต่อชีวิตและทรัพย์สิน) เป็นระยะๆ เพื่อป้องกันความตื่นตระหนกและความสับสนในเหตุการณ์ที่จะเกิดขึ้น และให้ความสำคัญกับผู้ที่ต้องช่วยเหลือเป็นกรณีพิเศษ เช่น ผู้พิการ ทั้งนี้ ความถี่ของการแจ้งข่าวเตือนภัยขึ้นอยู่กับแนวโน้มการเกิดภัย

(๓.๔) จัดให้มีอาสาสมัครและเครือข่ายเฝ้าระวังและติดตามสถานการณ์ปฏิบัติงานตลอด ๒๔ ชั่วโมง และแจ้งข่าว เตือนภัยระดับชุมชน ทำหน้าที่ติดตาม เฝ้าระวังปรากฏการณ์ธรรมชาติที่มีแนวโน้ม

การเกิดภัย แจ้งข่าว เตือนภัยแก่ชุมชน และรายงานสถานการณ์ให้กองอำนาจการป้องกันและบรรเทาสาธารณภัย องค์การบริหารส่วนตำบลประจันตคาม โดยใช้ระบบการสื่อสาร เครื่องมือแจ้งเตือนภัยของชุมชน

การติดตามข้อมูลความเคลื่อนไหวของเหตุการณ์ที่อาจส่งผลให้เกิดสาธารณภัย รวมทั้งทำหน้าที่เฝ้าระวัง ให้ข้อมูลข่าวสารแก่ประชาชน โดยกองอำนาจการป้องกันและบรรเทาสาธารณภัย องค์การบริหารส่วนตำบลประจันตคาม แลกเปลี่ยนข้อมูลข่าวสาร วิเคราะห์ และประเมินสถานการณ์จากข้อมูลข่าวสารที่ได้รับและตรวจสอบข้อเท็จจริงของข้อมูล เพื่อตัดสินใจในการเตรียมรับมือกับสาธารณภัย

รายงานสถานการณ์ภัยและผลการปฏิบัติให้กองอำนาจการป้องกันและบรรเทา สาธารณภัยอำเภอและจังหวัดทราบเป็นระยะๆ เพื่อประสานและสนับสนุนการปฏิบัติร่วมกัน

(๔) การเตรียมการอพยพ

กองอำนาจการป้องกันและบรรเทาสาธารณภัย องค์การบริหารส่วนตำบลประจันตคาม มีแนวทางปฏิบัติสำหรับเตรียมการอพยพ ดังนี้

(๔.๑) จัดทำแผนอพยพหลักผู้ประสบภัย แผนอพยพหลักส่วนราชการ โดยมีสาระสำคัญ ประกอบด้วย จำนวนผู้อพยพ บัญชีส่วนราชการ สิ่งอำนวยความสะดวกในการอพยพ การกำหนดเขตพื้นที่รองรับการอพยพให้อยู่ในพื้นที่ที่เหมาะสม การกำหนดเจ้าหน้าที่หรือผู้รับผิดชอบการอพยพไว้ให้ชัดเจน การกำหนดเส้นทางอพยพหลักและเส้นทางอพยพสำรองสำหรับแต่ละประเภทภัย รวมทั้งการสำรวจและการจัดเตรียมพาหนะ น้ำมัน เชื้อเพลิง แหล่งพลังงาน และระบบสื่อสารการอพยพ

(๔.๒) วางมาตรการการอพยพ

(๕) การเตรียมการจัดตั้งศูนย์พักพิงชั่วคราว

กองอำนาจการป้องกันและบรรเทาสาธารณภัย องค์การบริหารส่วนตำบลประจันตคาม มีแนวทางปฏิบัติสำหรับเตรียมการจัดตั้งศูนย์พักพิงชั่วคราว ดังนี้

(๕.๑) คัดเลือกและจัดหาสถานที่ตั้งศูนย์พักพิงชั่วคราว

(๕.๒) จัดการภายในศูนย์พักพิงชั่วคราว โดยกำหนดผู้รับผิดชอบภายในศูนย์พักพิงชั่วคราว คือ ผู้จัดการศูนย์พักพิงชั่วคราว ได้แก่ ผู้นำชุมชน กรณีโรงเรียนเป็นศูนย์พักพิงอาจเป็นผู้อำนวยการโรงเรียน

(๕.๓) ป้จจัยความจำเป็นขั้นต่ำของศูนย์พักพิงชั่วคราวอื่นๆ

(๕.๔) ให้มีการบริหารจัดการข้อมูลผู้อพยพ โดยมีการเก็บบันทึกข้อมูลที่จำเป็น

(๖) การจัดตั้งศูนย์การเรียนรู้สาธารณภัย

กองอำนาจการป้องกันและบรรเทาสาธารณภัย องค์การบริหารส่วนตำบลประจันตคาม จะจัดทำโครงการจัดตั้งศูนย์การเรียนรู้สาธารณภัยประจำศูนย์เตรียมพร้อมป้องกันภัยประจำชุมชน/หมู่บ้าน ที่มีความพร้อมเป็นลำดับแรกก่อน โดยมีวัตถุประสงค์ในการจัดตั้งศูนย์การเรียนรู้สาธารณภัย ดังนี้

(๖.๑) เพื่อให้ประชาชน/ชุมชนได้เรียนรู้สาธารณภัยต่างๆ ธรรมชาติและลักษณะของภัย

(๖.๒) เพื่อให้ประชาชนทราบถึงขั้นตอนและวิธีการจัดการความเสี่ยงจากสาธารณภัยเพื่อลดผลกระทบและความสูญเสียชีวิตที่อาจเกิดขึ้น

(๖.๓) เพื่อเพิ่มทักษะให้ประชาชนช่วยเหลือตนเอง สามารถรักษาชีวิตรอดได้ เมื่อเกิดสาธารณภัย

(๗) แผนการบริหารความต่อเนื่อง

แผนการบริหารความต่อเนื่อง เป็นแผนปฏิบัติงานในสภาวะวิกฤตฉุกเฉิน ในสถานการณ์เมื่อเกิดภัยต่างๆ เช่น ภัยที่เกิดจากธรรมชาติ อุบัติเหตุ หรือการมุ่งร้ายต่อองค์กร ฯลฯ ซึ่งจากสภาวะวิกฤตหรือเหตุการณ์ฉุกเฉินดังกล่าวส่งผลให้หน่วยงานหรือองค์กรต้องหยุดชะงักการดำเนินงานหรือ ไม่สามารถให้บริการประชาชนได้อย่างต่อเนื่อง ดังนั้น หน่วยงานส่วนราชการหรือองค์กรต่าง ๆ จึงต้องจัดทำแผนการบริหารความต่อเนื่อง (Business Continuity Plan : BCP) ขึ้น เพื่อเป็นแผนรองรับการดำเนินภารกิจของหน่วยงานหรือองค์กรในช่วงสภาวะวิกฤตหรือเหตุการณ์ฉุกเฉิน เพื่อให้บริการประชาชนได้อย่างต่อเนื่อง เช่นเดียวกับในช่วงภาวะปกติ หากหน่วยงานหรือองค์กรไม่จัดทำแผนการบริหารความต่อเนื่องรองรับไว้ตั้งแต่ในภาวะปกติอาจส่งผลกระทบต่อ

หน่วยงานหรือองค์กรในด้านต่างๆ เช่น ด้านเศรษฐกิจ การเงิน การให้บริการ สังคม ชุมชน สิ่งแวดล้อม ตลอดจนชีวิต และทรัพย์สินของประชาชน เป็นต้น การจัดทำแผนการบริหารความต่อเนื่องจึงเป็นสิ่งสำคัญที่จะช่วยให้สามารถรับมือกับ เหตุการณ์ฉุกเฉินและให้บริการได้เมื่อเกิดภัยขึ้นวิกฤต เพื่อดำเนินงานและให้บริการตามปกติตามระดับการให้บริการที่ กำหนดไว้ซึ่งจะช่วยให้สามารถลดระดับ ความรุนแรงของผลกระทบที่เกิดขึ้นต่อหน่วยงานหรือองค์กรได้ แผนการบริหาร ความต่อเนื่องควรมีสาระสำคัญ ดังนี้

(๑) วัตถุประสงค์ของแผนการบริหารความต่อเนื่อง

(๒) ขอบเขตสถานการณ์ความเสี่ยงภัย เช่น แผนรับมือสถานการณ์ภัยจากอุทกภัย/อัคคีภัย/แผ่นดินไหว

(๓) กำหนดสถานที่ปฏิบัติงานสำรอง

(๔) กำหนดขั้นตอนการปฏิบัติ

- บทบาทหน้าที่และความรับผิดชอบของผู้ปฏิบัติงาน เช่น ทีมอพยพ ทีมปฐมพยาบาล ทีมกู้ชีพกู้ภัย ทีมประสานงานและ สนับสนุน ทีมรักษาความสงบเรียบร้อย ฯลฯ

- ระดับความรุนแรงของสถานการณ์และขั้นตอนการปฏิบัติงานฉุกเฉิน

- การอพยพทรัพยากรที่จำเป็นและเหมาะสมต่อสถานการณ์

- ขั้นตอนการฟื้นฟูหน่วยงานหลังผ่านพ้นวิกฤต

๓.๔.๓ แนวทางปฏิบัติในการลดความเสี่ยงจากสาธารณภัยของชุมชน

ชุมชนมีบทบาทสำคัญเป็นอย่างมากในการเตรียมความพร้อมและลดความเสี่ยงจาก สาธารณ ภัย เนื่องจากชุมชนต้องอาศัยอยู่ในพื้นที่ของตนซึ่งมีความเสี่ยง หากชุมชนได้รับการพัฒนาศักยภาพรวมทั้งมีภูมิ ปัญญาท้องถิ่นในการลดความเสี่ยงจากสาธารณภัย ก็สามารถทำให้ชุมชนของตนเองมีความปลอดภัยจากสาธารณภัยหรือ พ้นตัวจากสาธารณภัยที่เกิดขึ้นได้ภายในระยะเวลาอันรวดเร็ว โดยมีแนวทางปฏิบัติในการลดความเสี่ยงสาธารณภัย ของชุมชน ดังนี้

(๑) การทำความเข้าใจเรื่องการลดความเสี่ยงจากสาธารณภัย ให้สำรวจชุมชน เพื่อวิเคราะห์ ความเสี่ยงและศักยภาพ รวมทั้งกลุ่มเปราะบางของชุมชน แล้วนำข้อมูลเหล่านั้นมาจัดทำเป็น แผนลดความเสี่ยงภัย ของชุมชน

(๒) ใช้ภูมิปัญญาท้องถิ่นในการเตรียมพร้อมรับมือกับสาธารณภัย

(๓) มีแผนในภาวะฉุกเฉินเมื่อเกิดสาธารณภัยและแผนการฟื้นฟูชุมชนหลังจากเกิด สาธารณ ภัย โดยมีการประสานงานกับหน่วยงานของรัฐที่มีหน้าที่รับผิดชอบในระดับท้องถิ่น ระดับอำเภอ และระดับจังหวัด เพื่อให้แผนมีการบูรณาการและตอบสนองความต้องการของชุมชนได้อย่างแท้จริง

(๔) มีแผนรับมือกับสาธารณภัยในครอบครัว เช่น การสร้างบ้านเรือนให้มีความแข็งแรงและ อยู่ในพื้นที่ปลอดภัย รวมทั้งมีการเตรียมพร้อมในครอบครัวหากต้องอพยพออกจากที่พักอาศัยเดิม

(๕) จัดการฝึกอบรมสมาชิกชุมชนอยู่เสมอ โดยเฉพาะอย่างยิ่งกลุ่มเปราะบางเพื่อให้มี ศักยภาพมากขึ้น

(๖) สร้าง ช่อมแซม หรือปรับปรุงสาธารณูปโภคในชุมชนให้ช่วยลดความรุนแรงจาก สาธารณ ภัย เช่น ชุมชนที่โดนน้ำท่วมบ่อยอาจมีการสร้างฝายชะลอน้ำหรือทำพื้นที่แก้มลิงเพื่อพักน้ำ เป็นต้น

(๗) เตรียมสิ่งของยังชีพที่จำเป็นก่อนที่จะเกิดสาธารณภัย

๓.๕ การแจ้งเตือนภัย

การแจ้งเตือนภัยเป็นการแจ้งเตือนภัยล่วงหน้าแก่ผู้ที่คาดว่าจะได้รับผลกระทบในพื้นที่เสี่ยงภัยให้เฝ้า ระวังและเตรียมพร้อมรับสถานการณ์อพยพเคลื่อนย้ายไปสู่ที่ปลอดภัยได้ โดยกองอำนาจการป้องกัน และบรรเทาสา ธารณภัย องค์การบริหารส่วนตำบลประจันตคาม แจ้งเตือนภัยไปยังชุมชน/หมู่บ้านในพื้นที่ที่คาดว่าจะเกิดภัย เพื่อส่ง ข้อมูลแจ้งเตือนภัยที่ถูกต้องรวดเร็วไปยังประชาชน

๓.๕.๑ การแจ้งเตือนล่วงหน้า

เป็นการแจ้งข้อมูลข่าวสารที่บ่งชี้ว่ามีแนวโน้มที่จะเกิดสาธารณภัยขึ้นในพื้นที่ที่มีความเสี่ยงไป ยังชุมชน หมู่บ้าน และประชาชน เพื่อให้ติดตามข้อมูลข่าวสารและความเคลื่อนไหวอย่างต่อเนื่อง ทั้งนี้ กอง

อำนาจการป้องกันและบรรเทาสาธารณภัย องค์การบริหารส่วนตำบลประจันตคาม ต้องจัดทำข้อมูลเพื่อแจ้งเตือนภัยล่วงหน้าก่อนเกิดสาธารณภัยไม่ต่ำกว่า ๑๒๐ ชั่วโมง

๓.๕.๒ การแจ้งเตือนภัย

(๑) เมื่อมีการยืนยันข้อมูลว่ามีโอกาสเกิดสาธารณภัยขึ้นและประชาชนในพื้นที่ อาจได้รับผลกระทบ ให้แจ้งแนวทางปฏิบัติให้กับส่วนราชการและประชาชนในพื้นที่ทราบ โดยให้มีการแจ้งเตือนภัยไม่ต่ำกว่า ๗๒ ชั่วโมงก่อนเกิดภัย และให้มีข้อมูลการแจ้งเตือนภัย ดังนี้

(๑.๑) คาดการณ์ระยะเวลา และบริเวณพื้นที่ที่จะเกิดสาธารณภัย

(๑.๒) ผลกระทบที่อาจเกิดขึ้น และระยะเวลาหรือความยาวนานของภัย

(๑.๓) แนวทางการปฏิบัติของส่วนราชการ หน่วยงาน และประชาชนในการป้องกันตนเองให้ปลอดภัยจากสาธารณภัยที่อาจเกิดขึ้น ทั้งนี้ ให้นำแนวทาง มาตรการ และขั้นตอนการปฏิบัติจาก กองอำนาจการป้องกันและบรรเทาสาธารณภัยระดับเหนือขึ้นไปมาเป็นแนวทางในการปฏิบัติด้วย

(๒) วิธีการแจ้งเตือนภัย

(๒.๑) แจ้งเตือนภัยผ่านผู้นำชุมชน อาสาสมัครและเครือข่ายเฝ้าระวังของชุมชน/หมู่บ้าน

(๒.๒) แจ้งเตือนประชาชนโดยตรง โดยผ่านทางสถานีวิทยุกระจายเสียงชุมชน วิทยุสมัครเล่น โทรสาร โทรศัพท์มือถือ หอกระจายข่าว เสียงตามสาย และไซเรนเตือนภัยแบบมือถือ โทรโข่ง นกหวีด หรือสัญญาณเสียงที่กำหนดให้เป็นสัญญาณเตือนภัยประจำตำบลหรือหมู่บ้าน ฯลฯ

๓.๕.๓ ระดับและความหมายของสีในการแจ้งเตือนภัย

แผนการป้องกันและบรรเทาสาธารณภัยแห่งชาติ พ.ศ. ๒๕๕๘ ได้กำหนดระดับของระบบการเตือนภัยไว้ ซึ่ง องค์การบริหารส่วนตำบลประจันตคาม ได้นำระดับสีของการแจ้งเตือนภัยไปประยุกต์ใช้ให้เหมาะสมกับประเภทของสาธารณภัยในพื้นที่ ดังนี้



สีแดง หมายถึง สถานการณ์อยู่ในภาวะอันตรายสูงสุด ให้อาศัยอยู่แต่ในสถานที่ปลอดภัยและปฏิบัติตามข้อสั่งการ



สีส้ม หมายถึง สถานการณ์อยู่ในภาวะเสี่ยงอันตรายสูง เจ้าหน้าที่กำลังควบคุมสถานการณ์ให้อพยพไปยังสถานที่ปลอดภัย และปฏิบัติตามแนวทางที่กำหนด



สีเหลือง หมายถึง สถานการณ์อยู่ในภาวะเสี่ยงอันตราย มีแนวโน้มที่สถานการณ์จะรุนแรงมากขึ้น ให้จัดเตรียมความพร้อม รับสถานการณ์และปฏิบัติตามคำแนะนำ



สีน้ำเงิน หมายถึง สถานการณ์อยู่ในภาวะเฝ้าระวัง ให้ติดตามข้อมูลข่าวสารอย่างใกล้ชิดทุกๆ ๒๔ ชั่วโมง



สีเขียว หมายถึง สถานการณ์อยู่ในภาวะปกติ ให้ติดตามข้อมูลข่าวสารเป็นประจำ

๓.๕.๔ กระบวนการแจ้งเตือนภัย



แผนภาพที่ ๓ - ๑ : กระบวนการแจ้งเตือนภัย

กองอำนวยการป้องกันและบรรเทาสาธารณภัย องค์การบริหารส่วนตำบลประจันตคาม จัดชุดเฝ้าระวังและติดตามสถานการณ์ พร้อมทั้งรายงานผลการปฏิบัติงานตลอด ๒๔ ชั่วโมง นับตั้งแต่ได้รับแจ้งการเตือนภัย เพื่อเป็นการยืนยันการสื่อสารสองทาง โดยปฏิบัติ ดังนี้

(๑) จัดเจ้าหน้าที่เฝ้าระวังและติดตามสถานการณ์ภัยตลอด ๒๔ ชั่วโมง และประสานกำนันผู้ใหญ่บ้าน ผู้นำชุมชนหรือผู้นำหมู่บ้าน รวมทั้งอาสาสมัครแจ้งเตือนภัย เพื่อเตรียมพร้อมเฝ้าระวัง และติดตามสถานการณ์ภัยอย่างต่อเนื่อง และให้รายงานสถานการณ์การเกิดภัยมายังกองอำนวยการป้องกันและบรรเทาสาธารณภัย องค์การบริหารส่วนตำบลประจันตคาม ทางโทรศัพท์หมายเลข ๐-๓๗๒๙๑๘๐๙

(๒) รายงานสถานการณ์การเกิดภัยไปยังกองอำนวยการป้องกันและบรรเทาสาธารณภัยอำเภอ ทางหมายเลขโทรศัพท์ ๐-๓๗๒๑-๔๐๖๒ โทรสาร ๐-๓๗๒๑-๔๐๓๗ ตามแบบรายงานเหตุด่วนสาธารณภัย และวิทยุสื่อสาร ความถี่ ๑๕๗.๑๕๐ MHz โทรศัพท์สายด่วนหมายเลข ๐๘-๙๖๙๐-๑๒๔๔

บทที่ ๔

การปฏิบัติขณะเกิดภัย

๔.๑ การจัดตั้งศูนย์ปฏิบัติการฉุกเฉินองค์การบริหารส่วนตำบลประจันตคาม

เมื่อเกิดหรือคาดว่าจะเกิดสาธารณภัยขึ้น ให้กองอำนาจการป้องกันและบรรเทาสาธารณภัย องค์การบริหารส่วนตำบลประจันตคาม จัดตั้งศูนย์ปฏิบัติการฉุกเฉินท้องถิ่นขึ้น โดยมีผู้อำนวยการท้องถิ่นเป็น ผู้ควบคุมและสั่งการ เพื่อทำหน้าที่จัดการสาธารณภัยที่เกิดขึ้นจนกว่าสถานการณ์จะกลับเข้าสู่ภาวะปกติ พร้อมทั้งประสาน กับส่วนราชการและหน่วยงานที่เกี่ยวข้องในพื้นที่รับผิดชอบ และประสานความร่วมมือกับทุกภาคส่วนในการจัดการสาธาณภัยทุกขั้นตอน หากในกรณีไม่สามารถควบคุมสถานการณ์สาธารณภัยตามขีดความสามารถโดยลำพัง ให้ขอรับการสนับสนุนจากกองอำนาจการป้องกันและบรรเทาสาธารณภัย องค์การบริหารส่วนตำบลเกาะลอย องค์การบริหาร ส่วนตำบลบ้านหอย องค์การบริหารส่วนตำบลหนองแสง และ/หรือ กองอำนาจการป้องกันและบรรเทาสาธารณภัย อำเภอ

๔.๑.๑ โครงสร้างของศูนย์ปฏิบัติการฉุกเฉิน องค์การบริหารส่วนตำบลประจันตคาม แบ่ง ออกเป็น ๓ ส่วน ๑ คณะที่ปรึกษา ๑ ศูนย์ข้อมูลประชาสัมพันธ์ร่วม ดังแสดงตามแผนภาพที่ ๔-๑



แผนภาพที่ ๔-๑ : โครงสร้างศูนย์ปฏิบัติการฉุกเฉิน องค์การบริหารส่วนตำบลดงชีเหล็ก

หมายเหตุ : โครงสร้างของศูนย์ปฏิบัติการฉุกเฉินของ อปท. สามารถปรับเปลี่ยนได้ตามความเหมาะสมของสถานการณ์ภัย โดยยึด หลักมาตรฐาน เอกภาพในการจัดการ และความยืดหยุ่นของโครงสร้างองค์การการจัดการในภาวะฉุกเฉิน

๔.๔.๒ การควบคุมสถานการณ์และการเผชิญเหตุ

องค์การบริหารส่วนตำบลประจันตคาม ได้วางแผนการเผชิญเหตุสาธารณภัยที่เกิดขึ้น อย่างเป็นระบบ โดยกำหนดโครงสร้างองค์กร ข้อมูลการสนับสนุนการตัดสินใจ การควบคุม การสั่งการ และการใช้ แนวทางปฏิบัติที่เหมาะสมเพื่อให้การจัดการในภาวะฉุกเฉินเป็นไปอย่างมีประสิทธิภาพ ดังนี้

(๑) การรับแจ้งเหตุและการรายงาน

ให้ผู้รับผิดชอบจัดทำรายงานข้อเท็จจริงที่เกิดขึ้น ทั้งด้านสถานการณ์ สาธารณภัย ด้านการปฏิบัติการระดับบรรเทาสาธารณภัย ด้านการให้ความช่วยเหลือ และด้านอื่นๆ ที่จำเป็น โดยคำนึงถึงความถูกต้อง ชัดเจน รวดเร็ว โดยให้ชุมชน/หมู่บ้านสำรวจความเสียหายและความต้องการเบื้องต้นตามแบบรายงานเหตุด้านสาธารณภัย แล้วรายงานต่อกองอำนาจการป้องกันและบรรเทาสาธารณภัย องค์การบริหารส่วนตำบลประจันตคาม

(๒) การประเมินสถานการณ์ในภาวะฉุกเฉิน มีขั้นตอนดังต่อไปนี้

(๒.๑) นำข้อมูลที่ได้ทั้งหมดมาวิเคราะห์สถานการณ์สาธารณภัยที่เกิดขึ้น

(๒.๒) กำหนดแนวทางปฏิบัติ เลือกทางที่ดีที่สุดและมีความเสี่ยงน้อยที่สุด

(๒.๓) มีการคาดการณ์เพิ่มเติมในเรื่องปัจจัยความเสี่ยงที่เพิ่มขึ้น การขอรับการสนับสนุนเพิ่มเติม

(๒.๔) การจัดการข้อมูล ให้หัวหน้าทีมเป็นผู้นำในการสอบถามตรวจสอบข้อมูลสถานที่ สิ่งที่เป็นอันตรายต่อนักกู้ภัย พร้อมทั้งบันทึกวัน เวลา ชื่อที่อยู่ผู้ให้ข้อมูล และรายงานข้อมูล ให้ศูนย์ปฏิบัติการฉุกเฉิน องค์การบริหารส่วนตำบลประจันตคาม มีการบรรยายสรุปให้ลูกทีมทราบ กำหนดพื้นที่อันตราย พื้นที่ปฏิบัติการ พื้นที่ปลอดภัย รวมทั้งตัดระบบต่างๆ ได้แก่ แก๊ส ไฟฟ้า ประปา เป็นต้น ซึ่งเป็นอันตรายต่อนักกู้ภัย

(๒.๕) การสั่งการ ผู้สั่งการต้องเป็นคนเดียวที่สามารถชี้แจงการปฏิบัติได้ การสั่งการต้องชัดเจน ไม่คลุมเครือ มีความมั่นใจและเด็ดขาด หัวหน้าหน่วยหรือผู้ควบคุมชุดปฏิบัติการต้องรายงานตัว ต่อผู้อยู่ในเหตุการณ์ และต่อผู้บัญชาการเหตุการณ์ ณ จุดเกิดเหตุ ทั้งก่อนการปฏิบัติและภายหลังเสร็จสิ้นภารกิจ

(๒.๖) การรวบรวมข้อมูล ได้แก่ ปัญหาอุปสรรคข้อขัดข้อง สาเหตุของการเกิดเหตุการณ์ ผลการปฏิบัติ รวมทั้งแนวทางการแก้ไขและนำข้อเสนอแนะมาวิเคราะห์

(๓) การจัดการในภาวะฉุกเฉิน

แนวทางปฏิบัติในการบัญชาการเหตุการณ์ (Incident Command)

องค์การบริหารส่วนตำบลประจันตคาม กำหนดโครงสร้างองค์กรปฏิบัติรับผิดชอบในการจัดการสาธารณภัยในภาวะฉุกเฉินในแบบโครงสร้างของศูนย์ปฏิบัติการฉุกเฉิน องค์การบริหารส่วนตำบลประจันตคาม (การจัดการสาธารณภัยระดับ ๑) โดยมีผู้อำนวยการท้องถิ่นเป็นผู้อำนวยการศูนย์ปฏิบัติการฉุกเฉิน องค์การบริหารส่วนตำบลประจันตคาม มีอำนาจในการควบคุม สั่งการ และบัญชาการในการป้องกันและบรรเทาสาธารณภัยที่เกิดขึ้นในพื้นที่ หากสาธารณภัยที่เกิดขึ้นในพื้นที่ องค์การบริหารส่วนตำบลประจันตคาม ลูกกลมขยายเป็นวงกว้าง ประชาชนได้รับผลกระทบจำนวนมาก และผู้อำนวยการจังหวัดตัดสินใจยกระดับการจัดการสาธารณภัยขององค์การบริหารส่วนตำบลประจันตคาม เป็นการจัดการสาธารณภัยขนาดกลาง (ระดับ ๒) ศูนย์ปฏิบัติการฉุกเฉินท้องถิ่นองค์การบริหารส่วนตำบลประจันตคาม จะรับข้อสั่งการจากกองอำนาจการป้องกันและบรรเทาสาธารณภัยจังหวัดไปปฏิบัติ โดยได้กำหนดรูปแบบองค์กรปฏิบัติในระดับพื้นที่ ตามตารางที่ ๔-๑

ตารางที่ ๔-๑ : รูปแบบองค์กรปฏิบัติในการป้องกันและบรรเทาสาธารณภัยระดับพื้นที่

ระดับการจัดการ สาธารณภัย	องค์กรรับผิดชอบ การจัดการสาธารณภัย	องค์กรรับผิดชอบ ในภาวะฉุกเฉิน	ผู้บัญชาการ (ผู้มีอำนาจ)
-----------------------------	---------------------------------------	----------------------------------	-----------------------------

	ในภาวะปกติ	(เมื่อเกิด หรือคาดว่าจะเกิดสาธารณภัย)	ตามกฎหมาย)
ระดับ ๑ (อำเภอ/เทศบาล/อบต. เข้าควบคุมสถานการณ์)	กองอำนวยการป้องกันและ บรรเทาสาธารณภัยองค์กร ปกครองส่วนท้องถิ่นแห่งพื้นที่ - กอปก.อบต. ๑ แห่ง	- ศูนย์ปฏิบัติการฉุกเฉินท้องถิ่น โดย กอปก.อปท. จัดตั้ง	ผู้อำนวยการ ท้องถิ่น
	กองอำนวยการป้องกันและ บรรเทาสาธารณภัยอำเภอ (กอปก.อ.) จำนวน ๑ แห่ง	- ศูนย์บัญชาการเหตุการณ์อำเภอ (ศบก.อ.) จำนวน ๑ แห่ง โดย กอปก.อ. จัดตั้ง	ผู้อำนวยการ อำเภอ

(๔) การค้นหาและช่วยชีวิต

- กำหนดเขตและกันเขตพื้นที่ประสบภัย ห้ามไม่ให้ผู้ที่ไม่มีหน้าที่และความรับผิดชอบเข้าพื้นที่ประสบภัย
- สนธิกำลังเข้าปฏิบัติการค้นหาช่วยเหลือผู้ประสบภัยโดยเร็ว โดยสั่งใช้หน่วย กู้ชีพกู้ภัยเข้าปฏิบัติการในพื้นที่ประสบภัย พร้อมอุปกรณ์ เครื่องมือ เครื่องจักร ที่จำเป็นในการกู้ชีพกู้ภัย
- กรณีมีสถานการณ์รุนแรง ควรจัดหาอุปกรณ์ที่ใช้เทคโนโลยีขั้นสูงมาใช้ในการกู้ภัย

ตารางที่ ๔-๒ : การปฏิบัติขณะเกิดภัยขององค์การบริหารส่วนตำบลประจันตคาม

ลำดับที่	การปฏิบัติ	ส่วนงานที่ รับผิดชอบ	หน่วยรับผิดชอบ/ ผู้รับผิดชอบในพื้นที่ (ระบุเบอร์โทรศัพท์)
๑	จัดตั้งศูนย์ปฏิบัติการฉุกเฉินท้องถิ่น (ตามข้อ ๔.๑)	ส่วนอำนวยการ	๐-๓๗๒๙๑-๘๐๙
๒	รับแจ้งเหตุและรายงานสถานการณ์ จัดเตรียมเจ้าหน้าที่เพื่อรับแจ้งเหตุและรายงานสถานการณ์ให้กอง อำนวยการป้องกันและบรรเทาสาธารณภัย องค์การบริหารส่วนตำบล ประจันตคาม และกองอำนวยการป้องกันและบรรเทาสาธารณภัยอำเภอ ทราบเพื่อจะได้เสนอ ผู้ว่าราชการจังหวัด/ผู้อำนวยการจังหวัด พิจารณา ประกาศเขตพื้นที่ประสบสาธารณภัย และประกาศเขตพื้นที่การให้ความ ช่วยเหลือฯ ต่อไปจนกว่าสถานการณ์สิ้นสุด	ส่วนอำนวยการ	๐-๓๗๒๙๑-๘๐๙
๓	ออกสำรวจพื้นที่และประเมินสถานการณ์ จัดชุดเคลื่อนที่เร็วเข้าสำรวจพื้นที่และประเมินสถานการณ์ เพื่อวางแผน รับมือกับสถานการณ์ภัย	ส่วนอำนวยการ	๐-๓๗๒๙๑-๘๐๙
๔	ประเมินสถานการณ์ในภาวะฉุกเฉิน วิเคราะห์และประเมินสถานการณ์การเกิดสาธารณภัยเพื่อการตัดสินใจ แก้ปัญหา โดยพิจารณาเรื่องความรุนแรง ระยะเวลาการเกิดภัย พื้นที่และ ประชาชนผู้ที่จะได้รับผลกระทบ ความเปราะบาง และความสามารถของพื้นที่ ในการรับภัย แนวโน้มการเกิดภัยซ้ำขึ้นอีก ภัยที่ตามมา รวมถึงภัยที่มีความ ซับซ้อน เพื่อกำหนดแนวทางการตอบโต้และการแจ้งเตือนภัย	ส่วนอำนวยการ	๐-๓๗๒๙๑-๘๐๙
๕	บริหารจัดการข้อมูลข่าวสารในภาวะฉุกเฉินอย่างถูกต้อง ชัดเจน และเป็นระบบ	ส่วนอำนวยการ	๐-๓๗๒๙๑-๘๐๙
๖	แจ้งเตือนประชาชน (๑) ตรวจสอบข้อมูลยืนยันความถูกต้องของการเกิดสาธารณภัยจากหน่วยงาน	ส่วนอำนวยการ และ	๐-๓๗๒๙๑-๘๐๙

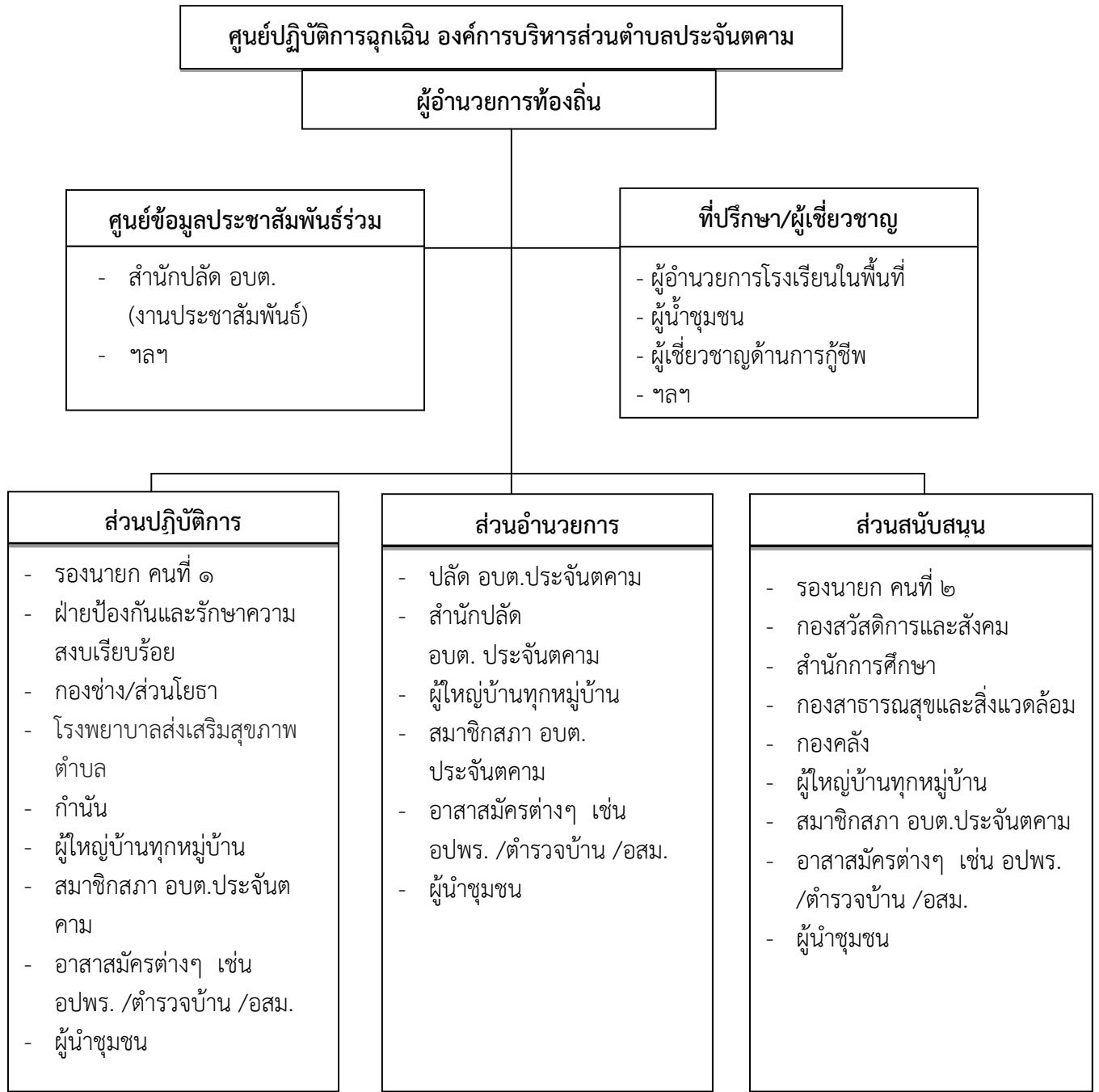
ลำดับที่	การปฏิบัติ	ส่วนงานที่รับผิดชอบ	หน่วยรับผิดชอบ/ ผู้รับผิดชอบในพื้นที่ (ระบุเบอร์โทรศัพท์)
	<p>ที่เกี่ยวข้องทุกแหล่ง ก่อนแจ้งเตือนผ่านช่องทางการสื่อสารทุกชนิด</p> <p>(๒) ดำเนินการแจ้งเตือนภัยไปยังชุมชนพื้นที่ประสบภัยและพื้นที่ข้างเคียงโดยสื่อ ข่ายการสื่อสาร เครื่องมืออุปกรณ์เตือนภัยที่มีอยู่ของชุมชน เช่น วิทยุชุมชน หอกระจายข่าว หอเตือนภัย โทรโข่ง เป็นต้น</p> <p>(๓) ข้อมูลการแจ้งเตือนภัยต้องชัดเจน ทันทเวลา ถูกต้อง และเข้าใจง่าย บ่งบอกถึงอันตรายที่กำลังจะเกิดขึ้นกับชีวิตและทรัพย์สิน วิธีการปฏิบัติของประชาชน รวมทั้งวิธีการแจ้งเหตุ โดยต้องแจ้งเตือนจนกว่าสถานการณ์ภัยจะสิ้นสุด</p> <p>(๔) ในกรณีเกิดไฟฟ้าดับ การสื่อสาร เครื่องมือ สัญญาณเตือนภัย ไม่สามารถใช้ได้ ให้ใช้สัญลักษณ์การเตือนภัย เช่น ธง นกหวีด หรือการเตือนภัยอื่นที่ได้มีการซักซ้อมความเข้าใจกับประชาชนไว้แล้ว เป็นต้น</p>	ส่วนปฏิบัติการ	
๗	<p>อพยพผู้ประสบภัย</p> <p>กรณีเมื่อเกิดหรือใกล้จะเกิดสาธารณภัยในพื้นที่ และมีผู้อยู่อาศัยในพื้นที่นั้นจะเกิดอันตราย โดยอพยพเฉพาะเท่าที่จำเป็นแก่การป้องกันและบรรเทาสาธารณภัย พร้อมทั้งรายงานผู้อำนวยการท้องถิ่น ผู้อำนวยการอำเภอตามลำดับ รายละเอียดปรากฏตาม ข้อ ๔.๗</p>	ส่วนปฏิบัติการ	๐-๓๗๒๙๑-๘๐๙
๘	<p>กำหนดพื้นที่เตรียมปฏิบัติการ (Staging Area)</p> <p>เป็นพื้นที่เตรียมปฏิบัติการจัดตั้งขึ้นเพื่อใช้เป็นสถานที่จัดเก็บและพักรอชั่วคราวของทรัพยากร (วัสดุอุปกรณ์ เครื่องมือ เครื่องจักรกล ยานพาหนะ) ที่ได้มาและพร้อมใช้ เพื่อรอการส่งใช้ทรัพยากร</p>	ส่วนอำนวยการ	๐-๓๗๒๙๑-๘๐๙
๙	<p>ระดมทรัพยากรเข้าสนับสนุนการจัดการสาธารณภัย</p> <p>(๑) ระดมทรัพยากร ทั้งกำลังคน วัสดุอุปกรณ์ เครื่องมือ เครื่องจักร มายังจุดรวบรวมทรัพยากรเพื่อรอรับการมอบหมายภารกิจ ให้พร้อมใช้ตลอด ๒๔ ชั่วโมง เพื่อรอการส่งใช้เข้าสนับสนุนการปฏิบัติการในพื้นที่ประสบภัย</p> <p>(๒) ระดมทรัพยากรเข้าพื้นที่เตรียมปฏิบัติการ (Staging Area) พร้อมทั้งจัดเตรียม เครื่องจักรกล ยานพาหนะ วัสดุอุปกรณ์ เครื่องมือเครื่องใช้ และพลังงาน เพื่อจัดการสาธารณภัย</p>	ส่วนสนับสนุน	๐-๓๗๒๙๑-๘๐๙
๑๐	<p>กำหนดและแบ่งโซนพื้นที่ในการสนับสนุนการเผชิญเหตุ</p> <p>ออกเป็น ๒ โซน ประกอบด้วย</p> <p>โซนที่ ๑ ประกอบด้วย หมู่ ๑, ๓, ๔, มีผู้ใหญ่บ้านหมู่ ๑, ๓, ๔ รับผิดชอบพื้นที่</p> <p>โซนที่ ๒ ประกอบด้วย หมู่ ๑, ๖, ๗, ๘, ๙, ๑๐ และ ๑๑ มีผู้ใหญ่บ้านหมู่รับผิดชอบพื้นที่</p> <p>หมายเหตุ : สามารถปรับโซนพื้นที่ได้ตามสถานการณ์และขนาดของพื้นที่</p>	ส่วนอำนวยการ	๐-๓๗๒๙๑-๘๐๙
๑๑	<p>จัดชุดปฏิบัติการเคลื่อนที่เร็วเข้าปฏิบัติการจัดการสาธารณภัย</p> <p>สั่งให้หน่วยกู้ชีพกู้ภัยเข้าปฏิบัติการในพื้นที่ประสบภัย เพื่อควบคุมสถานการณ์ไม่ให้ลุกลามขยายตัว</p>	ส่วนปฏิบัติการ	๐-๓๗๒๙๑-๘๐๙

ลำดับที่	การปฏิบัติ	ส่วนงานที่รับผิดชอบ	หน่วยรับผิดชอบ/ ผู้รับผิดชอบในพื้นที่ (ระบุเบอร์โทรศัพท์)
	ให้เจ้าหน้าที่ เจ้าพนักงาน และอาสาสมัครต่างๆ ที่มาร่วมปฏิบัติงาน เข้ารายงานตัวที่ศูนย์ปฏิบัติการฉุกเฉิน องค์การบริหารส่วนตำบลดงขี้เหล็ก ก่อนรับมอบภารกิจและพื้นที่รับผิดชอบไปปฏิบัติ รวมถึงเครื่องมือ อุปกรณ์ ในการเข้าสนับสนุนจัดการสาธารณภัย	ส่วนปฏิบัติการ	๐-๓๗๒๙๑-๘๐๙
๑๒	<p>การเผชิญเหตุ</p> <p>(๑) การปฏิบัติการระยะ ๒๔ ชั่วโมงแรก ให้ความสำคัญในการค้นหาผู้รอดชีวิตเป็นลำดับแรก ต่อด้วยการรักษาพยาบาลผู้บาดเจ็บ มีแนวทางปฏิบัติ ดังนี้</p> <p>(๑.๑) กำหนดเขตและกั้นเขตพื้นที่ประสบภัย ห้ามมิให้ผู้ที่ไม่มีความจำเป็นและความรับผิดชอบที่เกี่ยวข้องเข้าพื้นที่ประสบภัยโดยเด็ดขาด</p> <p>(๑.๒) สนธิกำลังเข้าปฏิบัติการค้นหาช่วยเหลือผู้ประสบภัยโดยเร็ว ดังนี้</p> <p>(๑.๒.๑) ส่งการให้หน่วยกู้ชีพกู้ภัยที่มีศักยภาพเข้าปฏิบัติงานในพื้นที่ประสบภัย</p> <p>(๑.๒.๒) ส่งการให้เจ้าหน้าที่ที่รับผิดชอบเครื่องมือ เครื่องจักรที่จำเป็นในการกู้ชีพกู้ภัย เข้าปฏิบัติงานในพื้นที่ประสบภัย</p> <p>(๑.๒.๓) อพยพประชาชนและสัตว์เลี้ยงตามความจำเป็นของสถานการณ์ภัย</p> <p>(๑.๒.๔) กรณีพื้นที่ใดเป็นพื้นที่วิกฤต ไม่สามารถเข้าพื้นที่โดยทางรถยนต์หรือทางเรือได้ ให้ประสานขอรับการสนับสนุนเฮลิคอปเตอร์จากหน่วยงานทหารหรือตำรวจในพื้นที่ หรือพื้นที่ใกล้เคียงเพื่อช่วยเหลือผู้ประสบภัยอย่างเร่งด่วน</p> <p>(๑.๒.๕) จัดตั้งศูนย์พักพิงชั่วคราวแก่ผู้ประสบภัยที่บ้านเรือนเสียหายอย่างเร่งด่วนเป็นลำดับแรก และจัดระเบียบศูนย์พักพิงชั่วคราว พร้อมทั้งลงทะเบียนผู้อพยพ</p> <p>(๑.๒.๖) ระดมกำลังแพทย์และพยาบาลจากโรงพยาบาล ส่งเสริมสุขภาพประจำตำบลใกล้เคียง เข้าช่วยปฏิบัติงานในพื้นที่ประสบภัย</p> <p>(๑.๒.๗) กรณีโครงสร้างพื้นฐานได้รับความเสียหายให้เร่งซ่อมแซมเส้นทางคมนาคม ระบบสื่อสาร ไฟฟ้า และประปา แล้วแต่กรณีให้สามารถใช้งานได้หรือจัดทำระบบสำรองเพื่อให้ชุดปฏิบัติการสามารถปฏิบัติงานในพื้นที่ได้</p> <p>(๑.๒.๘) จัดเตรียมเครื่องอุปโภคบริโภคพื้นฐาน ตลอดจนจัดหาอาหารที่ปรุงสำเร็จ น้ำดื่ม เครื่องยุงชีพที่จำเป็นให้แก่ประชาชนและเจ้าหน้าที่ที่ปฏิบัติงานในพื้นที่ประสบภัยให้เพียงพอและทั่วถึง</p> <p>(๒) การปฏิบัติการระยะ ๒๔ - ๔๘ ชั่วโมง (๑ - ๒ วัน) ให้ความสำคัญในการค้นหาผู้รอดชีวิตและทรัพย์สิน การสืบหาญาติ การจัดตั้งศูนย์พักพิงชั่วคราว การรักษาพยาบาล การจัดการศพ อาหาร น้ำดื่ม ยารักษาโรค</p>	ส่วนอำนวยการ และ ส่วนปฏิบัติการ	๐-๓๗๒๙๑-๘๐๙

ลำดับที่	การปฏิบัติ	ส่วนงานที่รับผิดชอบ	หน่วยรับผิดชอบ/ ผู้รับผิดชอบในพื้นที่ (ระบุเบอร์โทรศัพท์)
	<p>เครื่องครัว ข้อมูลสถานการณ์ มีแนวทางปฏิบัติ ดังนี้</p> <p>(๒.๑) สสำรวจความต้องการของผู้ประสบภัยในเบื้องต้น เพื่อกำหนดมาตรการช่วยเหลืออย่างต่อเนื่องในช่วงระหว่างเกิดภัยและจัดทำบัญชีการช่วยเหลือผู้ประสบภัย</p> <p>(๒.๒) จัดเจ้าหน้าที่ปฏิบัติงานด้านการรักษาพยาบาล และเวชภัณฑ์ที่จำเป็นมายังพื้นที่ประสบภัยและเตรียมสถานพยาบาลสำรองให้เพียงพอ</p> <p>(๒.๓) จัดส่งปัจจัยสี่ที่จำเป็นต่อการดำรงชีวิต เช่น อาหาร น้ำดื่ม เครื่องนุ่งห่ม และยารักษาโรค เป็นต้น มายังศูนย์พักพิงชั่วคราว</p> <p>(๒.๔) ตรวจสอบเส้นทางคมนาคมที่ได้รับความเสียหายจากสาธารณภัย พร้อมทั้งตัดป้ายเตือน หรือวางแผนปิดกั้นช่องทางจราจรให้ประชาชนผู้ใช้เส้นทางทราบ จัดเจ้าหน้าที่ตำรวจหรืออาสาสมัครอำนวยความสะดวกการจราจรในจุดอันตราย</p> <p>(๒.๕) รักษาความสงบเรียบร้อยและจัดการจราจรในพื้นที่ประสบภัยและศูนย์พักพิงชั่วคราว</p> <p>(๒.๖) ตั้งศูนย์ข้อมูลผู้ประสบภัย เพื่อรวบรวมและเป็นแหล่งข้อมูลในการติดต่อประสานงานให้ประชาชนสามารถสอบถามข้อมูลผู้บาดเจ็บและเสียชีวิตได้</p> <p>(๓) การปฏิบัติการระยะ ๔๘ - ๗๒ ชั่วโมง (๒ - ๓ วัน) ให้ความสำคัญกับการค้นหาผู้รอดชีวิตอย่างต่อเนื่องจากปฏิบัติการระยะ ๒๔ - ๔๘ ชั่วโมงแรก การสืบหาญาติ การรักษาพยาบาล การจัดการศพ การสงเคราะห์เบื้องต้น อาหาร น้ำดื่ม ยารักษาโรค เงินชดเชย การค้นหาทรัพย์สิน และข้อมูลการให้ความช่วยเหลือ มีแนวทางปฏิบัติ ดังนี้</p> <p>(๓.๑) กรณีมีผู้เสียชีวิตจำนวนมากให้จัดเตรียมสถานที่และอุปกรณ์เก็บรักษาศพในระยะแรก (วัดและตู้แช่ศพ) พร้อมทั้งให้หน่วยงานที่เกี่ยวข้องตรวจชันสูตรเบื้องต้น บันทึกข้อมูลศพ การเก็บรักษาหลักฐาน และเตรียมข้อมูลทั้งหมดเพื่อการตรวจพิสูจน์เอกลักษณ์บุคคล</p> <p>(๓.๒) การจัดหน่วยบริการประกันสังคมเคลื่อนที่และให้บริการทางการแพทย์</p> <p>(๓.๓) การประเมินสถานการณ์ภัยอย่างใกล้ชิด ตลอดจนประสานการช่วยเหลือ รับเรื่องราวร้องทุกข์ ประสานรับข้อมูลความเสียหายเบื้องต้น ความต้องการเบื้องต้น</p> <p>(๔) การปฏิบัติการระยะ ๗๒ ชั่วโมง (๓ วัน) ขึ้นไป ให้พิจารณาสนับสนุนการปฏิบัติการค้นหาระยะ ๒๔ ชั่วโมงแรก (๑ วัน) เป็นลำดับแรกก่อนการปฏิบัติการค้นหาระยะ ๒๔ - ๔๘ ชั่วโมง (๑ - ๒ วัน) และการปฏิบัติการค้นหาระยะ ๔๘ - ๗๒ ชั่วโมง (๒ - ๓ วัน) ตามลำดับ โดยเน้นการช่วยเหลือชีวิตคนก่อน ตามด้วยทรัพย์สิน พร้อมทั้งสนับสนุนการปฏิบัติงานให้ครอบคลุมและทั่วถึง ตลอดจนการสืบเปลี่ยนกำลังพลเพื่อให้สามารถปฏิบัติงานได้อย่างมีประสิทธิภาพและต่อเนื่อง</p>		

ลำดับที่	การปฏิบัติ	ส่วนงานที่รับผิดชอบ	หน่วยรับผิดชอบ/ ผู้รับผิดชอบในพื้นที่ (ระบุเบอร์โทรศัพท์)
๑๓	ปกป้องสถานที่สำคัญ เช่น โรงพยาบาล โรงเรียน วัด เขตพระราชฐาน แหล่งโบราณสถาน (ถ้ำมี) เป็นต้น และปกป้องระบบสาธารณูปโภค เช่น ระบบไฟฟ้า ระบบประปา เป็นต้น	ส่วนปฏิบัติการ	๐-๓๗๒๙๑-๘๐๙
๑๔	การจัดตั้งและบริหารจัดการศูนย์พักพิงชั่วคราว (กรณีที่มีการอพยพ) รายละเอียดตามข้อ ๔.๑๐	ส่วนสนับสนุน	๐-๓๗๒๙๑-๘๐๙
๑๕	สงเคราะห์ช่วยเหลือผู้ประสบภัย สงเคราะห์ช่วยเหลือผู้ประสบภัยและจัดส่งปัจจัยที่จำเป็นต่อการดำรงชีวิต เช่น อาหาร น้ำดื่ม และเครื่องนุ่งห่ม เป็นต้น ไปยังพื้นที่ประสบภัย	ส่วนสนับสนุน	๐-๓๗๒๙๑-๘๐๙
๑๖	การประเมินความเสียหายและความต้องการความช่วยเหลือในช่วงขณะเกิดภัย องค์กรปกครองส่วนท้องถิ่นแห่งพื้นที่สำรวจและจัดทำข้อมูลความต้องการของผู้ประสบภัยในเบื้องต้น และรายงานให้อำเภอเพื่อประกอบการร้องขอการสนับสนุน และนำไปกำหนดเป็นมาตรการและแนวทางในการช่วยเหลือ เช่น ความช่วยเหลือ ด้านอาหาร น้ำดื่ม การรักษาพยาบาล สุขอนามัยและการกำจัดสิ่งปฏิกูล เป็นต้น	ส่วนอำนวยการ	๐-๓๗๒๙๑-๘๐๙
๑๗	จัดตั้งศูนย์ประสานข้อมูลร่วม (Joint Information Center : JIC) ณ พื้นที่ที่เกิดเหตุ ซึ่งอยู่ภายใต้การกำกับ ดูแล ของศูนย์ข้อมูลประชาสัมพันธ์ร่วม เพื่อทำหน้าที่ประสานข้อมูลข่าวสารสาธารณะที่เกี่ยวข้องกับการดำเนินกิจกรรมการจัดการเหตุฉุกเฉิน และเป็นศูนย์ที่อยู่ใกล้ชิดกับเหตุการณ์ สามารถเข้าถึงข้อมูลที่มีการเปลี่ยนแปลงได้ตลอดเวลา จึงเป็นศูนย์กลางของการติดต่อสำหรับสื่อข่าวสารทุกประเภทที่ได้รับการกลั่นกรอง และรับรองข้อมูล เพื่อกระจายข้อมูลข่าวสารให้เกิดความถูกต้อง รวดเร็ว เป็นปัจจุบัน และต่อเนื่อง โดยให้เจ้าหน้าที่ข้อมูลข่าวสารสาธารณะเข้ามาอยู่รวมกัน ณ ศูนย์ประสานข้อมูลร่วม	ศูนย์ข้อมูล ประชาสัมพันธ์ ร่วม	๐-๓๗๒๙๑-๘๐๙
๑๘	- กรณีมีผู้เสียชีวิตจำนวนมาก จัดให้มีการพิสูจน์เอกลักษณ์บุคคลให้เป็นไปตามอำนาจหน้าที่การปฏิบัติของสำนักงานตำรวจแห่งชาติ และหรือ ตามบันทึกข้อตกลงระหว่างหน่วยงานที่เกี่ยวข้อง - กำหนดให้มีสถานที่รองรับศพ เก็บรักษาศพ (วัดและตู้แช่ศพ) และการเคลื่อนย้ายศพ หรือนำศพไปตรวจพิสูจน์เอกลักษณ์บุคคลตามระเบียบกฎหมายที่เกี่ยวข้องอย่างเป็นระบบ	ส่วนสนับสนุน	๐-๓๗๒๙๑-๘๐๙
๑๙	เมื่อสาธารณภัยที่เกิดขึ้นในพื้นที่ยุติแล้ว ให้ผู้อำนวยการท้องถิ่นรายงานสถานการณ์สาธารณภัยให้อำเภอทราบ และเมื่อมีการประกาศหรือยืนยันสถานการณ์สาธารณภัยในพื้นที่ยุติลงแล้ว ให้ดำเนินการอพยพประชาชนกลับที่ตั้งอย่างปลอดภัย	ส่วนอำนวยการ	๐-๓๗๒๙๑-๘๐๙
๒๐	อพยพกลับ กรณีสถานการณ์สาธารณภัยยุติ เมื่อได้รับแจ้งข่าวการยกเลิกสถานการณ์สาธารณภัยอย่างชัดเจน ให้ผู้นำชุมชนหรือกลุ่มผู้นำอพยพรีบแจ้งผู้อพยพเพื่อเตรียมความพร้อมในการอพยพกลับไปที่อยู่อาศัยต่อไป โดยจัดระเบียบและลำดับก่อนหลังการอพยพกลับ พร้อมทั้งประสานงานกับเจ้าหน้าที่ที่ดำเนินการควบคุมดูแลการอพยพกลับ	ส่วนปฏิบัติการ และ ส่วนสนับสนุน	๐-๓๗๒๙๑-๘๐๙

ลำดับที่	การปฏิบัติ	ส่วนงานที่ รับผิดชอบ	หน่วยรับผิดชอบ/ ผู้รับผิดชอบในพื้นที่ (ระบุเบอร์โทรศัพท์)
๒๑	<p>หากสถานการณ์สาธารณสุขมีความรุนแรง และหรืออาจจะเกิดสาธารณสุขภัย ซ้ำซ้อน เกินขีดความสามารถของ อปท. ให้ร้องขอขอรับการสนับสนุนจาก องค์กรปกครองส่วนท้องถิ่นข้างเคียงหรืออำเภอ</p> <p>ให้ประสานขอรับการสนับสนุนจากกองอำนาจการป้องกันและบรรเทา สาธารณสุข องค์การบริหารส่วนตำบลประจันตคามและกองอำนาจการ ป้องกันและบรรเทาสาธารณสุขอำเภอเพื่อดำเนินการในส่วนที่เกี่ยวข้องต่อไป</p>	<p>ส่วนอำนาจการ และ ส่วนสนับสนุน</p>	๐-๓๗๒๙๑-๘๐๙



แผนภาพที่ ๔-๒ : การจัดบุคลากรประจำศูนย์ปฏิบัติการฉุกเฉินท้องถิ่น

หมายเหตุ : การจัดบุคลากรประจำศูนย์ปฏิบัติการฉุกเฉินท้องถิ่นปรับได้ตามความเหมาะสม ขึ้นอยู่กับสถานการณ์และความรุนแรงของสาธารณภัย และตามที่ผู้อำนวยการท้องถิ่นเห็นสมควร เพื่อประโยชน์ในการบริหารจัดการสาธารณภัยในพื้นที่

๔.๒ การประกาศเขตพื้นที่ประสบสาธารณภัย

เพื่อประโยชน์ในการจัดการสาธารณภัยในเขตพื้นที่ให้ภัยโดยเร็ว แผนการป้องกันและบรรเทา สาธารณภัยแห่งชาติ พ.ศ. ๒๕๕๘ กำหนดให้ผู้ว่าราชการจังหวัดเป็นผู้ออกประกาศเขตพื้นที่ประสบสาธารณภัยขนาดเล็ก (เขตพื้นที่ อปท.และอำเภอ) และพื้นที่ประสบสาธารณภัยขนาดกลาง (เขตพื้นที่จังหวัด) ดังนั้น เมื่อผู้ว่าราชการจังหวัดประกาศเขตพื้นที่ประสบสาธารณภัยให้องค์กรปกครองส่วนท้องถิ่นปฏิบัติ ดังนี้

(๑) ให้ผู้บริหารท้องถิ่นขององค์กรปกครองส่วนท้องถิ่นแห่งพื้นที่นั้นในฐานะผู้ว่าราชการท้องถิ่น ตามพระราชบัญญัติป้องกันและบรรเทาสาธารณภัย พ.ศ. ๒๕๕๐ รับผิดชอบและปฏิบัติหน้าที่ในการป้องกันและบรรเทาสาธารณภัยในเขตท้องถิ่นของตน และมีหน้าที่ช่วยเหลือผู้ว่าราชการจังหวัด และผู้ว่าราชการอำเภอตามที่ได้รับมอบหมาย

(๒) ให้ผู้ว่าราชการท้องถิ่น มีอำนาจสั่งการ ควบคุม และกำกับดูแลการปฏิบัติหน้าที่ของเจ้าพนักงานและอาสาสมัครให้เป็นไปตามพระราชบัญญัติป้องกันและบรรเทาสาธารณภัย พ.ศ. ๒๕๕๐

(๓) เมื่อเกิดสาธารณภัยในพื้นที่ขององค์กรปกครองส่วนท้องถิ่นใด ให้ผู้ว่าราชการท้องถิ่นแห่งพื้นที่นั้นเข้าดำเนินการป้องกันและบรรเทาสาธารณภัยในพื้นที่โดยเร็วเป็นลำดับแรก และแจ้งให้ผู้ว่าราชการอำเภอและผู้ว่าราชการจังหวัดทราบ ในกรณีที่ผู้ว่าราชการท้องถิ่นมีความจำเป็นต้องได้รับความช่วยเหลือจากเจ้าหน้าที่ของรัฐหรือหน่วยงานของรัฐที่อยู่ นอกเขตขององค์กรปกครองส่วนท้องถิ่นแห่งพื้นที่ของตน ให้แจ้งผู้ว่าราชการอำเภอ หรือผู้ว่าราชการจังหวัด เพื่อสั่งการโดยเร็ว

(๔) ในกรณีที่พื้นที่ที่เกิดหรือจะเกิดสาธารณภัยอยู่ในความรับผิดชอบของผู้ว่าราชการท้องถิ่นหลายคน ผู้ว่าราชการท้องถิ่นคนหนึ่งคนใด จะใช้อำนาจหรือปฏิบัติหน้าที่เข้าดำเนินการป้องกันและบรรเทาสาธารณภัยโดยเร็วไปพลางก่อนแล้วให้แจ้งผู้ว่าราชการท้องถิ่นอื่นทราบโดยเร็ว

(๕) เมื่อเกิดสาธารณภัยขึ้นในเขตพื้นที่ขององค์กรปกครองส่วนท้องถิ่นแห่งพื้นที่ใด ให้เป็นหน้าที่ของผู้ว่าราชการท้องถิ่นซึ่งมีพื้นที่ติดต่อกับหรือใกล้เคียงกับองค์กรปกครองส่วนท้องถิ่นแห่งพื้นที่นั้น ที่จะสนับสนุนการป้องกันและบรรเทาสาธารณภัยที่เกิดขึ้น

(๖) ให้องค์กรปกครองส่วนท้องถิ่นในพื้นที่ให้ความช่วยเหลือผู้ประสบภัยโดยเร็ว และให้นำแผนปฏิบัติการในการป้องกันและบรรเทาสาธารณภัยขององค์กรปกครองส่วนท้องถิ่น และแผนเผชิญเหตุที่มีอยู่มาเป็นแนวทางในการปฏิบัติงาน

(๗) ให้องค์กรปกครองส่วนท้องถิ่นในพื้นที่พิจารณาระเบียบงบประมาณและกฎหมายที่เกี่ยวข้องในการช่วยเหลือผู้ประสบภัย มุ่งประโยชน์ความปลอดภัยในชีวิตและทรัพย์สินของประชาชนเป็นลำดับแรกๆ

(๘) หากเหตุการณ์สาธารณภัยนั้นเกินขีดความสามารถและศักยภาพของท้องถิ่นนั้นๆ จะรับมือกับสาธารณภัยนั้นๆ ได้ และผู้ว่าราชการท้องถิ่นได้รับการสนับสนุน ให้แจ้งผู้ว่าราชการอำเภอเพื่อสั่งการให้องค์กรปกครองส่วนท้องถิ่นอื่นในเขตพื้นที่อำเภอให้การสนับสนุนการป้องกันและบรรเทาสาธารณภัยในพื้นที่ประสบสาธารณภัย เพื่อป้องกัน บรรเทา และลดผลกระทบจากสาธารณภัยให้ภัยโดยเร็ว

๔.๓ การประกาศเขตการให้ความช่วยเหลือผู้ประสบภัยพิบัติกรณีฉุกเฉิน

เมื่อมีการประกาศเขตพื้นที่ประสบสาธารณภัยแล้ว หากสาธารณภัยที่เกิดขึ้นนั้นเป็น ภัยพิบัติตามระเบียบกระทรวงการคลังว่าด้วยเงินอุดหนุนราชการเพื่อช่วยเหลือผู้ประสบภัยพิบัติกรณีฉุกเฉิน พ.ศ. ๒๕๕๖ และที่แก้ไขเพิ่มเติม และมีความจำเป็นต้องใช้จ่ายเงินอุดหนุนราชการเพื่อช่วยเหลือผู้ประสบภัยพิบัติกรณีฉุกเฉินเพื่อบรรเทาความเดือดร้อนเฉพาะหน้าของผู้ประสบภัย แต่มิได้มุ่งหมายที่จะชดเชยความเสียหาย แก่ผู้ใด ให้เป็นอำนาจของผู้ว่าราชการจังหวัดร่วมกับคณะกรรมการให้ความช่วยเหลือผู้ประสบภัยพิบัติจังหวัด (ก.ช.ภ.จ.) ดำเนินการประกาศเขตให้ความช่วยเหลือผู้ประสบภัยพิบัติกรณีฉุกเฉินตามหลักเกณฑ์และวิธีการ ที่กระทรวงการคลังกำหนดต่อไป โดยมี “คณะกรรมการให้ความช่วยเหลือผู้ประสบภัยพิบัติอำเภอ” (ก.จ.ภ.อ.) มีนายอำเภอหรือปลัดอำเภอผู้เป็นหัวหน้ากิ่งอำเภอเป็นประธาน มีผู้แทนองค์กรปกครองส่วนท้องถิ่นในเขตอำเภอหรือกิ่งอำเภอนั้นหนึ่งคนสำรวจความเสียหายจากภัยพิบัติที่เกิดขึ้นในอำเภอหรือ กิ่งอำเภอที่รับผิดชอบและให้ความช่วยเหลือเสนอต่อ “คณะกรรมการให้ความ

ช่วยเหลือผู้ประสบภัยพิบัติจังหวัด”(ก.ช.ภ.จ.) เพื่อประกาศเขตการให้ความช่วยเหลือฯ ต่อไป ทั้งนี้ องค์กรปกครองส่วนท้องถิ่นเป็นผู้สำรวจความเสียหายจากภัยพิบัติกรณีฉุกเฉินที่เกิดขึ้นในแต่ละพื้นที่ที่ได้รับผิดชอบตามอำนาจหน้าที่ที่กำหนด โดยมี ก.ช.ภ.อ. เป็นผู้ตรวจสอบและกลั่นกรองการให้ความช่วยเหลือผู้ประสบภัยพิบัติจากการสำรวจความเสียหายดังกล่าวข้างต้น

๔.๔ การจัดการในภาวะฉุกเฉิน

๔.๔.๑ หลักการปฏิบัติ

(๑) การรายงานตัวและทรัพยากรในการป้องกันและบรรเทาสาธารณภัย ให้เจ้าหน้าที่เจ้าพนักงาน และอาสาสมัครต่างๆ ที่มาร่วมปฏิบัติงานเข้ารายงานตัวที่ศูนย์บัญชาการเหตุการณ์อำเภอในพื้นที่ที่เกิดภัย ก่อนรับมอบภารกิจและพื้นที่รับผิดชอบ ไปปฏิบัติ

(๒) การเข้าควบคุมสถานการณ์ คำนึงถึงหลักการ ดังนี้

(๒.๑) การปฏิบัติการระยะ ๒๔ ชั่วโมงแรก เน้นการค้นหาผู้รอดชีวิต การรักษาพยาบาลผู้บาดเจ็บ น้ำดื่ม อาหารปรุงสำเร็จ เสื้อผ้า ฯลฯ

(๒.๒) การปฏิบัติการระยะ ๒๔-๔๘ ชั่วโมง (๑-๒ วัน) เน้นการค้นหาผู้รอดชีวิต และทรัพย์สิน สืบหาญาติ จัดตั้งศูนย์พักพิงชั่วคราว การรักษาพยาบาล การจัดการศพ อาหาร น้ำดื่ม ยารักษาโรค เครื่องครัว

(๒.๓) การปฏิบัติการระยะ ๔๘-๗๒ ชั่วโมง (๒-๓ วัน) เน้นการค้นหาผู้รอดชีวิต การสืบหาญาติ การรักษาพยาบาล การจัดการศพ การสงเคราะห์เบื้องต้น เงินชดเชย การค้นหาทรัพย์สินและข้อมูลการให้ความช่วยเหลือ ฯลฯ

(๒.๔) การปฏิบัติการค้นหาหลังระยะ ๗๒ ชั่วโมงขึ้นไป (หลัง ๓ วันขึ้นไป) ให้พิจารณาสับสนุนการปฏิบัติการค้นหาระยะ ๑-๓ วันแรก โดยเน้นการช่วยเหลือชีวิตคนก่อน ตามด้วยทรัพย์สิน พร้อมทั้งสนับสนุนการปฏิบัติงานให้ครอบคลุมและทั่วถึง ตลอดจนการปรับเปลี่ยนกำลังพลเพื่อให้สามารถปฏิบัติงานได้อย่างต่อเนื่อง ฯลฯ

๔.๔.๒ การควบคุมสถานการณ์และการเผชิญเหตุ

องค์การบริหารส่วนตำบลประจันตคาม ได้วางแผนการเผชิญเหตุสาธารณภัยที่เกิดขึ้นอย่างเป็นระบบ โดยกำหนดโครงสร้างองค์กร ข้อมูลการสนับสนุนการตัดสินใจ การควบคุม การสั่งการ และการใช้แนวทางปฏิบัติที่เหมาะสมเพื่อให้การจัดการในภาวะฉุกเฉินเป็นไปอย่างมีประสิทธิภาพ ดังนี้

(๑) การรับแจ้งเหตุและการรายงาน

ให้ผู้รับผิดชอบจัดทำรายงานข้อเท็จจริงที่เกิดขึ้น ทั้งด้านสถานการณ์ สาธารณภัย ด้านการปฏิบัติการระดับบรรเทาสาธารณภัย ด้านการให้ความช่วยเหลือ และด้านอื่นๆ ที่จำเป็น โดยคำนึงถึงความถูกต้อง ชัดเจน รวดเร็ว โดยให้ชุมชน/หมู่บ้านสำรวจความเสียหายและความต้องการเบื้องต้นตามแบบรายงานเหตุด่วนสาธารณภัย แล้วรายงานต่อกองอำนาจการป้องกันและบรรเทาสาธารณภัย องค์การบริหารส่วนตำบลประจันตคาม

(๒) การประเมินสถานการณ์ในภาวะฉุกเฉิน มีขั้นตอนดังต่อไปนี้

(๒.๑) นำข้อมูลที่ได้ทั้งหมดมาวิเคราะห์สถานการณ์สาธารณภัยที่เกิดขึ้น

(๒.๒) กำหนดแนวทางปฏิบัติ เลือกทางที่ดีที่สุดและมีความเสี่ยงน้อยที่สุด

(๒.๓) มีการคาดการณ์เพิ่มเติมในเรื่องปัจจัยความเสี่ยงที่เพิ่มขึ้น การขอรับการสนับสนุนเพิ่มเติม

(๒.๔) การจัดการข้อมูล ให้หัวหน้าทีมเป็นผู้นำในการสอบถามสำรวจข้อมูลสถานที่ สิ่งที่เป็นอันตรายต่อนักกู้ภัย พร้อมทั้งบันทึกวัน เวลา ชื่อที่อยู่ผู้ให้ข้อมูล และรายงานข้อมูล ให้ศูนย์ปฏิบัติการฉุกเฉิน องค์การบริหารส่วนตำบลประจันตคาม ทราบ มีการบรรยายสรุปให้ลูกทีมทราบ กำหนดพื้นที่อันตราย พื้นที่ปฏิบัติการ พื้นที่ปลอดภัย รวมทั้งจัดระบบต่างๆ ได้แก่ แก๊ส ไฟฟ้า ประปา เป็นต้น ซึ่งเป็นอันตรายต่อนักกู้ภัย

(๒.๕) การสั่งการ ผู้สั่งการต้องเป็นคนเดียวที่สามารถชี้แจงการปฏิบัติได้ การสั่งการต้องชัดเจน ไม่คลุมเครือ มีความมั่นใจและเด็ดขาด หัวหน้าหน่วยหรือผู้ควบคุมชุดปฏิบัติการต้องรายงานตัว ต่อผู้ อยู่ในเหตุการณ์ และต่อผู้บัญชาการเหตุการณ์ ณ จุดเกิดเหตุ ทั้งก่อนการปฏิบัติและภายหลังเสร็จสิ้นภารกิจ

(๒.๖) การรวบรวมข้อมูล ได้แก่ ปัญหาอุปสรรคข้อขัดข้อง สาเหตุของการเกิดเหตุการณ์ ผลการปฏิบัติ รวมทั้งแนวทางการแก้ไขและนำข้อเสนอแนะมาวิเคราะห์

(๓) การจัดการในภาวะฉุกเฉิน

แนวทางปฏิบัติในการบัญชาการเหตุการณ์ (Incident Command)

องค์การบริหารส่วนตำบลดงขี้เหล็ก กำหนดโครงสร้างองค์กรปฏิบัติรับผิดชอบในการจัดการสาธารณภัยในภาวะฉุกเฉินในแบบโครงสร้างของศูนย์ปฏิบัติการฉุกเฉิน องค์การบริหารส่วนตำบลดงขี้เหล็ก (การจัดการสาธารณภัยระดับ ๑) โดยมีผู้อำนวยการท้องถิ่นเป็นผู้อำนวยการศูนย์ปฏิบัติการฉุกเฉิน องค์การบริหารส่วนตำบลดงขี้เหล็ก มีอำนาจในการควบคุม สั่งการ และบัญชาการในการป้องกันและบรรเทาสาธารณภัยที่เกิดขึ้นในพื้นที่ หากสาธารณภัยที่เกิดขึ้นในพื้นที่ องค์การบริหารส่วนตำบล ดงขี้เหล็ก ลูกกลมขยายเป็นวงกว้าง ประชาชนได้รับผลกระทบจำนวนมาก และผู้อำนวยการจังหวัดตัดสินใจยกระดับการจัดการสาธารณภัยขององค์การบริหารส่วนตำบลดงขี้เหล็ก เป็นการจัดการสาธารณภัยขนาดกลาง (ระดับ ๒) ศูนย์ปฏิบัติการฉุกเฉินท้องถิ่นองค์การบริหารส่วนตำบลดงขี้เหล็ก จะรับข้อสั่งการจากกองอำนาจการป้องกันและบรรเทาสาธารณภัยจังหวัดไปปฏิบัติ โดยได้กำหนดรูปแบบองค์กรปฏิบัติในระดับพื้นที่



แผนป้องกันและบรรเทาสาธารณภัย

องค์การบริหารส่วนตำบลประจันตคาม

๑๘๓ หมู่ ๑ ตำบลประจันตคาม อำเภอประจันตคาม จังหวัดปราจีนบุรี ๒๕๑๓๐

“วิสัยทัศน์ : ยึดมั่นธรรมาภิบาล การเกษตรก้าวหน้า พัฒนาคุณภาพชีวิต ส่งเสริมเศรษฐกิจพอเพียง ”



037-891-809 / 037-291-146



<https://www.facebook.com/Parjantakam>



<http://prachantakham.go.th/>

คำนำ

สาธารณสุขมีแนวโน้มเกิดขึ้นอย่างต่อเนื่องและซับซ้อนมากขึ้น การเปลี่ยนแปลงสภาพภูมิอากาศโลก ความเสื่อมโทรมของทรัพยากรธรรมชาติและสิ่งแวดล้อม รวมทั้งการเปลี่ยนแปลงทางสังคมจากสังคมชนบท ไปสู่สังคมเมืองอย่างรวดเร็ว มีผลให้ประชาชนต้องเผชิญกับความเสี่ยงภัยและมีแนวโน้มที่จะได้รับอันตราย จากสาธารณสุขที่รุนแรงมากขึ้นเรื่อยๆ ทั้งภัยธรรมชาติ เช่น อุทกภัย วาตภัย ดินโคลนถล่ม ภัยหนาว และภัย จากการกระทำของมนุษย์ เช่น อัคคีภัย การรั่วไหลของสารเคมีวัตถุอันตราย

องค์กรปกครองส่วนท้องถิ่นเป็นหน่วยงานที่อยู่ใกล้ชิดกับประชาชนมากที่สุด มีบทบาท ภารกิจ ในการบริหารจัดการภัยพิบัติในลำดับแรก ก่อนที่หน่วยงานภายนอกจะเข้าไปให้ความช่วยเหลือ ซึ่งพระราชบัญญัติป้องกันและบรรเทาสาธารณภัย พ.ศ. 2550 ได้กำหนดให้องค์กรปกครองส่วนท้องถิ่นมีหน้าที่ ในการป้องกันและบรรเทาสาธารณภัย โดยให้ผู้บริหารองค์กรปกครองส่วนท้องถิ่นเป็นผู้อำนวยการท้องถิ่น มีหน้าที่ในการป้องกันและบรรเทาสาธารณภัยในท้องถิ่นของตน จึงถือได้ว่าการป้องกันและบรรเทาสาธารณภัย เป็นภารกิจสำคัญขององค์กรปกครองส่วนท้องถิ่นที่จะต้องเตรียมความพร้อม และพัฒนาขีดความสามารถ ในการเผชิญเหตุและให้ความช่วยเหลือผู้ประสบภัยหลังจากสถานการณ์ภัยยุติ

ดังนั้น องค์การนิรหรรส่วนตำบลประจันตคาม จึงได้จัดทำแผนปฏิบัติการในการป้องกันและบรรเทา สาธารณภัยขึ้นเพื่อใช้เป็นแนวทางปฏิบัติในการป้องกันและบรรเทาสาธารณภัยร่วมกับหน่วยงานต่างๆ ในพื้นที่ รับผิดชอบและพื้นที่ข้างเคียงอย่างเหมาะสมกับบริบทของพื้นที่และมีความสอดคล้องกับแผนการป้องกันและ บรรเทาสาธารณภัยจังหวัดรวมถึงแผนต่างๆ ที่เกี่ยวข้องเพื่อการป้องกัน ลดผลกระทบจากการเกิดสาธารณภัยที่มี ผลต่อชีวิต และทรัพย์สิน

ลงชื่อ

(นายรัฐพล เดชสุภา)

นายกเทศมนตรี/นายกองค์การบริหารส่วนตำบล
ผู้อำนวยการท้องถิ่น

หมายเหตุ : ให้ปรับใช้ตามความเหมาะสม

สารบัญแผนภูมิ

หน้า

แผนภูมิที่ 3.1	โครงสร้างกองอำนาจการป้องกันและบรรเทาสาธารณภัยองค์การบริหารส่วนตำบลประจันตคาม	8
แผนภูมิที่ 3.2	โครงสร้างการบังคับบัญชาการของกองอำนาจการป้องกันและบรรเทาสาธารณภัยในเขตพื้นที่	9
แผนภูมิที่ 5.1	โครงสร้างศูนย์บัญชาการเหตุการณ์	18
แผนภูมิที่ 8.1	การสื่อสารของกองอำนาจการป้องกันและบรรเทาสาธารณภัยองค์การบริหารส่วนตำบลประจันตคาม	29

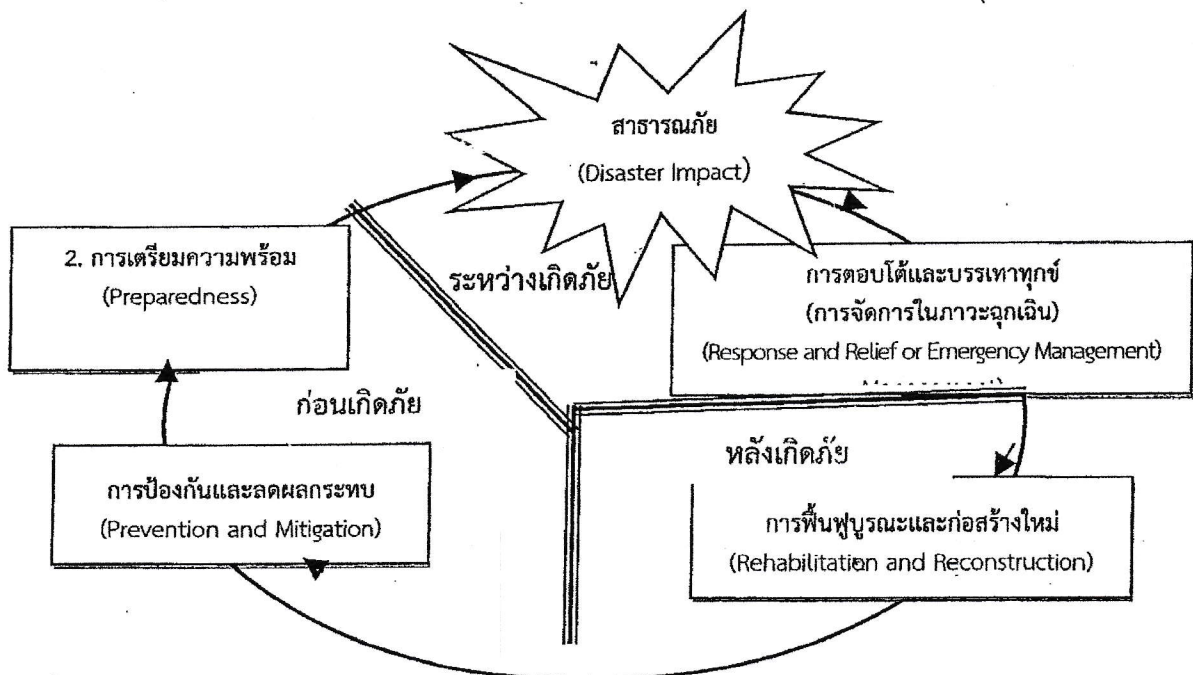
บทที่ 1

บทนำ

ในปัจจุบันสถานการณ์สาธารณภัยหรือภัยพิบัติทางธรรมชาติ เช่น อุทกภัย ดินโคลนถล่ม แผ่นดินไหว พายุฤดูร้อนที่เกิดขึ้น มีความถี่และความรุนแรงมากขึ้น ภัยพิบัติดังกล่าวมีปัจจัยหลักมาจากการกระทำของมนุษย์ เช่น การตัดไม้ การใช้ทรัพยากรธรรมชาติอย่างฟุ่มเฟือย การขยายตัวของชุมชนเมือง และภาคอุตสาหกรรมที่ทำลายสิ่งแวดล้อม เป็นสาเหตุที่ทำให้โลกมีการเปลี่ยนแปลงสภาพภูมิอากาศ เกิดสภาพอากาศแปรปรวน ร้อนจัด และอากาศที่หนาวจัด หรือเกิดฝนตกในปริมาณมากเป็นเวลานานส่งผลให้เกิดน้ำท่วมหนัก และแผ่นดินถล่ม ดังที่เกิดขึ้นในพื้นที่จังหวัดทางภาคใต้ของประเทศไทย ซึ่งภัยพิบัติดังกล่าวได้ส่งผลกระทบต่อชีวิตความเป็นอยู่ และสร้างความเสียหายแก่ทรัพย์สินของ ประชาชน ชุมชน และของรัฐ

การบริหารจัดการสาธารณภัยอย่างมีประสิทธิภาพเพื่อสร้างความปลอดภัยในชีวิตและทรัพย์สินของประชาชนและของรัฐจึงจำเป็นต้องมีการปฏิบัติอย่างเชื่อมโยงกันตามวัฏจักรการบริหารจัดการสาธารณภัย ตั้งแต่ระยะก่อนเกิดภัย ระหว่างเกิดภัย และหลังเกิดภัย ตามแผนภูมิที่ 1 ประกอบด้วย การป้องกันและลดผลกระทบ การเตรียมความพร้อม การบริหารจัดการในภาวะฉุกเฉิน และการจัดการหลังเกิดภัย

แผนภูมิที่ 1 : วัฏจักรการบริหารจัดการสาธารณภัย (Disaster Management Cycle)



ที่มา : แผนการป้องกันและบรรเทาสาธารณภัยแห่งชาติ พ.ศ. 2553 - 2557, คณะกรรมการป้องกันและบรรเทาสาธารณภัยแห่งชาติ

1.1 วัตถุประสงค์

- 1) เพื่อสร้างเสริมความรู้ ความเข้าใจ และความตระหนักเกี่ยวกับสาธารณภัยให้แก่ประชาชน และชุมชน
- 2) เพื่อให้ประชาชนและชุมชนเข้ามามีส่วนร่วมในการจัดทำแผนฯ มีการเตรียมความพร้อม และมีความเชื่อมั่นในการป้องกันและบรรเทาสาธารณภัยในชุมชนของตนเอง

บันทึกตรวจสอบสภาพถังดับเพลิงองค์การบริหารส่วนตำบลประจันตคาม 2566

รายละเอียดของถังดับเพลิง

รหัส:ชนิด:ขนาด:สถานที่ติดตั้ง: (ถังดับเพลิงชนิดคาร์บอนไดออกไซด์ ขนาด ๑๐ ลิตร รหัส C01/2566)

วันที่ตรวจ	เกณฑ์การตรวจสอบ										ผู้ตรวจ
	สายฉีด		คันบังคับ		ตัวถัง		เกจแรงดัน/น้ำหนัก		สิ่งกีดขวาง		
	ปกติ	ชำรุด	ปกติ	ชำรุด	ปกติ	ชำรุด	ปกติ	ไม่ปกติ	มี	ไม่มี	
13/01/66	✓		✓		✓		✓			✓	
15/01/66	✓		✓		✓		✓			✓	
15/01/66	✓		✓		✓		✓			✓	
13/07/66	✓		✓		✓		✓			✓	
13/07/66	✓		✓		✓		✓			✓	
13/07/66	✓		✓		✓		✓			✓	

ภาพถังปกติ



หมายเหตุ: ถังดับเพลิงชนิดคาร์บอนไม่มีเกจแรงดัน

รายละเอียดการชำรุด

.....

.....

.....

.....

สาเหตุการชำรุด

() ใช้งาน () หมดอายุ () อื่นๆ

ผู้รายงาน

พ.อ. ศักดิ์ สดุดาก

ตำแหน่ง

เจ้าพนักงานป้องกัน

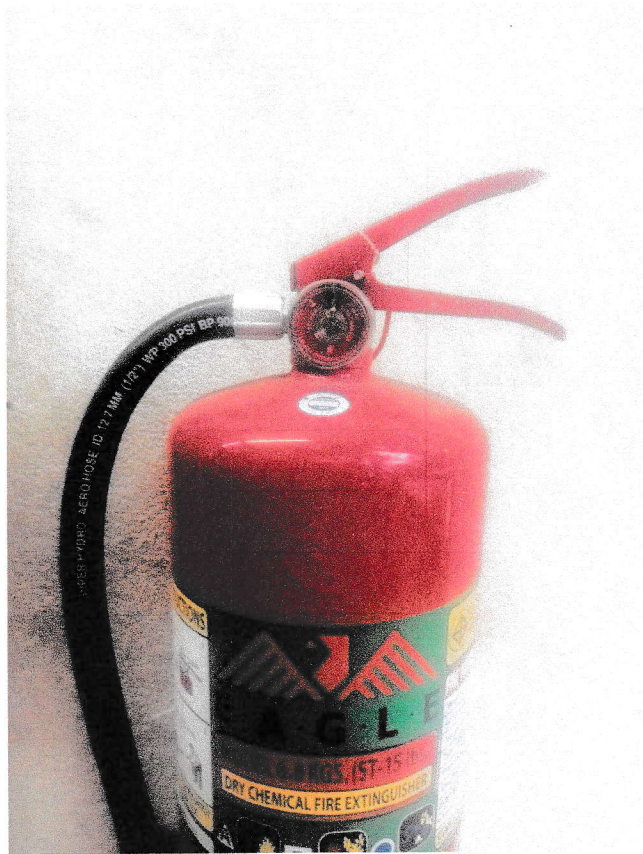
วันที่

15/07/66

ข้อปฏิบัติ

- ตรวจสอบสภาพถังดับเพลิงทุก 6 เดือน และลงชื่อกำกับด้วยตัวบรรจง
- หากพบสิ่งผิดปกติให้ดำเนินการแก้ไขทันที หากไม่สามารถแก้ไขได้ ให้บันทึกความผิดปกตินั้น และส่งเอกสารนี้ให้จ.ป.ทันที

ภาพการตรวจสอบอุปกรณ์ป้องกันภัย



ภาพการตรวจสอบอุปกรณ์ป้องกันภัย





บันทึกข้อความ

ส่วนราชการ งานป้องกันและบรรเทาสาธารณภัย สำนักปลัด องค์การบริหารส่วนตำบลประจันตคาม
ที่ ปจ ๗๓๒๐๑/- วันที่ ๒๑ ธันวาคม ๒๕๖๖
เรื่อง รายงานผลการตรวจสอบวัสดุอุปกรณ์เครื่องมือเครื่องใช้งานป้องกันและบรรเทาสาธารณภัย
และขออนุมัติซ่อมแซมเพื่อให้มีสภาพปกติพร้อมใช้งาน

เรียน นายองค์การบริหารส่วนตำบลประจันตคาม

ต้นเรื่อง

ด้วย งานป้องกันและบรรเทาสาธารณภัย สำนักปลัด ได้ดำเนินการตรวจสอบวัสดุอุปกรณ์เครื่องมือเครื่องใช้งานป้องกันและบรรเทาสาธารณภัย เพื่อเป็นการเตรียมความพร้อมในการปฏิบัติงานให้การช่วยเหลือประชาชนในการป้องกันและบรรเทาสาธารณภัยพื้นที่องค์การบริหารส่วนตำบลประจันตคาม ในห้วงปีงบประมาณ พ.ศ. ๒๕๖๗

ข้อเท็จจริง

ส่วนงานป้องกันขององค์การบริหารส่วนตำบลประจันตคาม มีรถบรรทุกน้ำดับเพลิงเอนกประสงค์ ๑ คัน หมายเลขทะเบียน บธ ๓๐๘ ปราจีนบุรี หมายเลขครุภัณฑ์ ๐๐๖ - ๕๐ - ๐๐๐๑ มีตราเครื่องหมายองค์การบริหารส่วนตำบลประจันตคามด้านนอกรถทั้งสองข้าง มีคำสั่งแต่งตั้งให้ นายพิเชษฐ ป่อทอง พนักงานขับรถยนต์เมื่อมีการใช้รถออกปฏิบัติภารกิจให้จัดทำใบลงบันทึกการปฏิบัติงานทุกครั้ง มีการเปลี่ยนถ่ายน้ำมันเครื่อง การต่อภาษีรถยนต์ตามกำหนด การเก็บรักษารถยนต์บริเวณในศูนย์ป้องกันและบรรเทาสาธารณภัยให้เหมาะสมและปลอดภัยและจากการตรวจสอบรายการวัสดุอุปกรณ์เครื่องมือเครื่องใช้ที่เป็นทรัพย์สินในความรับผิดชอบ ของงานป้องกันและบรรเทาสาธารณภัย ปรากฏรายละเอียด ดังนี้

ลำดับ	รายการ/รายละเอียด	จำนวน		
		ที่มีอยู่	ใช้งานได้ปกติ	ชำรุด
๑	ถังดับเพลิง	๓๒ ถัง	๓๒ ถัง	-
๒	เรือพลาสติก	๕ ลำ	๔ ลำ	๑ ลำ
๓	เสื้อชูชีพ	๑๒ ตัว	๑๒ ตัว	-
๔	วิทยุสื่อสาร	๘ ตัว	๒ ตัว	๖ ตัว
๕	รถบรรทุกน้ำดับเพลิงเอนกประสงค์	๑ คัน	๑ คัน	-
๖	สายส่งน้ำดับเพลิงเอนกประสงค์ ๑ นิ้วครึ่ง ๒๐ เมตร	๒ เส้น	๒ เส้น	-
๗	สายส่งน้ำรถบรรทุกน้ำดับเพลิงเอนกประสงค์ ๓ นิ้ว ๔ เส้น	๔ เส้น	๒ เส้น	๒ เส้น

ข้อพิจารณา

เพื่อให้การเตรียมความพร้อมในการให้ความช่วยเหลือประชาชนจากเหตุสาธารณภัยต่างๆ เป็นไปด้วยความรวดเร็ว ทันทีที่ และมีประสิทธิภาพ ป้องกันความเสียหายและความรุนแรงที่อาจเกิดขึ้นกับชีวิตและทรัพย์สินของประชาชน เห็นควรพิจารณาอนุมัติซ่อมแซมและจัดหาวัสดุอุปกรณ์เครื่องมือเครื่องใช้ที่จำเป็นเพิ่มเติมในการปฏิบัติงานป้องกันและบรรเทาสาธารณภัย ดังนี้

ลำดับ	รายการ/รายละเอียดที่ขอซ่อมแซม	จำนวน
๑	เรือพลาสติก	๑ ลำ
๒	วิทยุสื่อสาร	๖ ตัว
๓	สายส่งน้ำรถบรรทุกน้ำดับเพลิงเอนกประสงค์ ๓ นิ้ว ๔ เส้น	๒ เส้น


ลำดับ	รายการ/รายละเอียดที่ขอจัดหาเพิ่มเติม	จำนวน
๑	วิทยุสื่อสาร	๒ ตัว
๒	กรวยจราจร	๒๐ ตัว
๓	แผงกั้นจราจร	๖ แผง
๔	ขาไฟจราจร สามเหลี่ยม (ป้ายหยุดตรวจ)	๓ ตัว
๕	สายส่งน้ำรถดับเพลิงเอนกประสงค์ ๑ นิ้วครึ่ง ๒๐ เมตร	๓ เส้น
๖	ท่อส่งน้ำรถบรรทุกน้ำดับเพลิงเอนกประสงค์ ๓ นิ้ว	๑ เส้น
๗	กระเป๋าสะพายหลังดับเพลิงด้วยมือพร้อมถังพลาสติก ๒๐ ลิตร	๓ ถัง
๘	ไฟโซเรนต์ติดหลังคาแดงล้วน LED ๒๔V กักส่องเสียง ๒๐๐W ขนาด ๑๖๐ ซม. รุ่น ๒๐๐๐L	๑ ตัว
๙	ไฟโซเรนต์ LED ๑๒V รุ่น ๘๒๖ - ๔	๘ คู่

จึงเรียนมาเพื่อโปรดพิจารณาอนุมัติ


(นายฉัตรชัย สูดสว่าง)

เจ้าพนักงานป้องกันและบรรเทาสาธารณภัยปฏิบัติงาน

ความเห็นหัวหน้าสำนักปลัดองค์การบริหารส่วนตำบล.....
.....


(นางสาวอรุณี อเนกบุญ)
หัวหน้าสำนักปลัด

ความเห็นปลัดองค์การบริหารส่วนตำบล.....

1. เห็นควรตั้งเห็นชอบ ขันหม่อมหลวงวริศพร สำหรับ ๑ แห่ง; ๒. เห็นชอบ

6

หนนรี

(นางสาววริศพร ดิจริง)

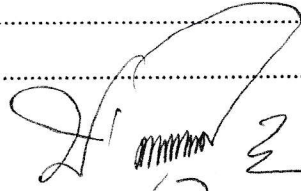
ปลัดองค์การบริหารส่วนตำบลประจันตคาม

พิจารณาแล้ว

อนุมัติ

ไม่อนุมัติ

ความเห็นนายกองค์การบริหารส่วนตำบล.....



(นายรัฐพล เดชสุภา)

นายกองค์การบริหารส่วนตำบลประจันตคาม

แบบรายงานเหตุด่วนสาธารณภัย

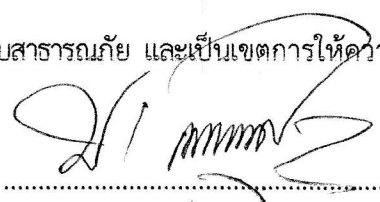
ด่วนที่สุด ที่ ปจ 73201/.....

วันที่ 29 เดือน กันยายน พ.ศ. 2566

จาก นายกองค้การบริหารส่วนตำบลประจันตคาม

ถึง นายอำเภอประจันตคาม

1. ชนิดของภัย อุทกภัย วาตภัย ภัยแล้ง อัคคีภัย ไฟป่า อากาศหนาว แผ่นดินไหวและอาคารถล่ม สารเคมีและวัตถุอันตราย อุบัติเหตุ ทุ่นระเบิด กัระเบิด การป้องกันและระงับภัยทางอากาศ การก่อวินาศกรรม อื่นๆ..... การอพยพประชาชนและส่วนราชการ อื่นๆ.....
ความรุนแรงและลักษณะของภัย เล็กน้อย ปานกลาง รุนแรง ลักษณะของภัย.....
2. ภัยเกิดวันที่..... เวลา..... น. ภัยสิ้นสุดวันที่..... เวลา..... น.
3. สถานที่เกิดภัย ดังต่อไปนี้..... หมู่ที่ 7 ต. ประจันตคาม อ. ประจันตคาม อ. ประจันตคาม
4. ราษฎรที่ประสบภัย
4.1 ราษฎรได้รับความเดือดร้อน.....คน 18ครัวเรือน 4.2 บาดเจ็บ.....คน
4.3 เสียชีวิต.....คน 4.4 สูญหาย.....คน 4.5 อพยพไปยังพื้นที่ปลอดภัย.....คน.....ครัวเรือน
5. พื้นที่ประสบภัยและความเสียหาย
5.1 อาคารสิ่งก่อสร้าง บ้านพักอาศัย.....หลัง อาคารสูงตั้งแต่ 23 เมตรขึ้นไป.....อาคาร โรงงาน.....แห่ง
วัด.....แห่ง สถานที่ราชการ.....แห่ง อื่นๆ.....
ความเสียหายประมาณบาท
5.2 พื้นที่และทรัพย์สินทางการเกษตร พืชไร่.....ไร่ นา.....ไร่ สวน.....ไร่ บ่อปลา.....บ่อ
บ่อกุ้ง.....บ่อ สัตว์เลี้ยง (โค.....ตัว สุกร.....ตัว เป็ด/ไก่.....ตัว) อื่นๆ.....
ความเสียหายประมาณบาท
5.3 สิ่งสาธารณประโยชน์ ถนน.....สาย สะพาน.....แห่ง คอสะพาน.....แห่ง ฝาย.....แห่ง
อื่นๆ..... ความเสียหายประมาณบาท
รวมความเสียหายเบื้องต้นประมาณ.....บาท
6. การบรรเทาภัยองค์การบริหารส่วนตำบลประจันตคามได้ดำเนินการสำรวจและตรวจสอบความเสียหายเพื่อให้
ความช่วยเหลือราษฎรในเบื้องต้นแล้ว
7. เครื่องมือ/อุปกรณ์ที่ใช้ รถดับเพลิง.....คัน รถบรรทุกน้ำ.....คัน รถกู้ภัย.....คัน รถบรรทุก.....คัน
เรือ.....ลำ เครื่องสูบน้ำ..... เครื่องมือ อื่นๆ.....
7.1 ส่วนราชการ.....หน่วยงาน 7.2 เอกชน/ประชาชน.....กลุ่ม/คน
8. การดำเนินงานของส่วนราชการ หน่วยอาสาสมัคร มูลนิธิในพื้นที่.....
 ส่วนราชการอื่น (ชื่อ)..... ภาคเอกชน (ชื่อ).....
9. ขอรับรองว่าพื้นที่ดังกล่าวเป็นพื้นที่ประสบภัยพิบัติซึ่งเกิดความเสียหายจริง โดยมีความประสงค์
 รายงานข้อมูลเบื้องต้น เพื่อโปรดทราบ
 รายงานเพื่อขอให้อำเภอแจ้งจังหวัดประกาศ เป็นเขตพื้นที่ประสบสาธารณภัย และเป็นเขตการให้ความช่วยเหลือฯ
(ตามระเบียบกระทรวงการคลัง)


.....ผู้รายงาน

(นายบุษพล เดชสุภา)
นายกองค้การบริหารส่วนตำบลประจันตคาม
ผู้อำนวยการท้องถิ่น